

التقرير السنوي لشركة البحري

2016



 **Bahri**
البحري



1

جدول المحتويات

4
6
8

رسالة رئيس مجلس الإدارة
رسالة الرئيس التنفيذي
أعضاء مجلس إدارة شركة البحري

رسالة رئيس مجلس الإدارة



«ولا يعتمد نجاح البحري على
الإستفادة من تقنية التحليل التي
توفرها تطبيقات البيانات التنبؤية
المبتكرة فحسب»

كشركة متخصصة في النقل والخدمات اللوجستية، سعودية المنشأ وعالمية الحضور وأسهمها مدرجة في سوق الأسهم السعودية، تمضي البحري في الوقت الراهن في خضم رحلة استراتيجية أطلقناها عام 2015م، وانطلاقاً من ريادة البحري العالمية في قطاع الخدمات اللوجستية والنقل البحري، وظيف متنوع من الخدمات يشمل نقل النفط الخام والمنتجات البترولية والكيماويات والبضائع السائبة والعامه، وعلى ضوء المتغيرات التي تشهدها صناعة النقل البحري، قامت البحري بمراجعة أهدافها الإستراتيجية من أجل تحديد الأولويات والوجهات المستقبلية، وتنفيذ الخطط الطموحة التي تساعد على إعادة تنظيم الأعمال بما يتماشى مع المتغيرات وما تسعى الشركة لتحقيقه من حيث تقديم الحلول المتكاملة للعملاء، بالإضافة إلى تطوير وتنمية الموارد البشرية للبحري من أجل البدء بالتحول في ثقافتها المؤسسية، والذي بدوره سيكون له الأثر الإيجابي على توجهها التجاري وبلورته تحت رؤية استراتيجية متكاملة.

وعلى الرغم من ضبابية أفق الملاحة البحرية، إلا أن العام 2016م، قد شكل لشركة البحري عاملاً لا "الأداء والتحول"، حيث استطاعت الشركة تفعيل كفاءاتها الداخلية لتحقيق أداء أفضل وعوائد أعلى مقارنة بمنافسيها بشكل خاص، حيث فاقت نتائجها توقعات المحللين القطاع بشكل عام.

وبحمدالله، نجحت البحري في تجاوز التحديات التي واجهت كبريات الشركات العاملة في مجال النقل البحري، نتيجة لعدم التوازن بين العرض والطلب، وذلك من خلال تسخير البيانات الضخمة لإدارة أسطولها بكفاءة أكبر من حيث تحديد توقيت الرحلات ووجهتها، بالإضافة إلى الإعتماد على خبرات الموارد البشرية وبنية تقنية المعلومات التي تتميز بالاستباقية والتنبؤ، وقد ساعد ذلك على استغلال الأسطول بشكل أمثل بالمقارنة مع

المنافسين، كما تميزت البحري بقدرتها على الاستفادة المثلى من تحديد وجهة وخط سير ناقلاتها وسفنها، حيث استطاعت تحقيق إيرادات أعلى لكل ناقلة وسفينة.

ولا يعتمد نجاح البحري على الإستفادة من تقنية التحليل التي توفرها تطبيقات البيانات التنبؤية المبتكرة فحسب، بل تعتمد الشركة أيضاً على منصة متكاملة لإدارة تقنيات متطورة تدعم السلامة والجودة والهيكله الأمثل للتكلفة، وتديرها كفاءات بشرية تجمع ما بين المعرفة التقنية والمهارة والإدارة الحصيفة، ليصب ذلك في مسعى الشركة نحو زيادة الربحية وتعظيم العائد على حقوق المساهمين، ومن أجل ذلك، قامت البحري بتنفيذ خطة متكاملة محورها خدمة العملاء وبناء شراكات مرنة وطويلة الأجل، تسعى من خلالها بتقديم حلول مميزة.

إن لم يأتي نجاح البحري من فراغ، ولم يكن وليد الصدفة، بل يستند على نظام الجودة الصارم لدى لشركة البحري، والذي يعد أحد أعمدة هذا النجاح والمعياري المرجعي لصناعة النقل البحري، كما تعد الجودة جزء لا يتجزأ من التكوين المؤسسي الذي يدعمه فريق من المتخصصين، وقد استطاع هذا الفريق المتجانس أن يجعل البحري تتفوق على منافسيها، بالإضافة إلى تحقيق أداء مميز خلال العام 2016م، ليشكل اللبنة الأولى لتحقيق "تحول" جذري ورائد ضمن صفوف أكبر اللاعبين في مجال النقل البحري على المدى المتوسط والبعيد، كما تسعى شركة البحري لتصبح مزوداً متكاملًا للخدمات اللوجستية، من خلال تسخير قدراتها واستنباط حلول مبتكرة لتعزز القيمة المقدمة للعملاء والمساهمين على حد سواء.

عبدالرحمن بن محمد المفضي
رئيس مجلس الإدارة



رسالة الرئيس التنفيذي



كما خيمت على الشركات الملاحية في العام 2016م، حالة من التخوف لضخ أي استثمارات جديدة في عملياتها،

بعون الله وتوفيقه، ها نحن ننهى عام 2016م، بنتائج وإنجازات استثنائية، حيث أظهرت النتائج المالية لشركة البحري زيادة في هامش صافي الدخل بلغت 6,4% لعام 2016م، مقارنة بعام 2015م، وعلى الرغم من التراجع الذي طرأ على أسواق النقل العالمية، إلا أن شركة البحري انتهجت استراتيجيات تطويرية ساعدت على تخفيض الأثر السلبية الناتجة عن التراجع الكبير في أسعار النقل، والذي حدث خلال الربعين الثالث والرابع من عام 2016م، مما أسهم في تحقيق انخفاض طفيف في الأرباح (EBTIDA) لم تتجاوز نسبة 2,3% فقط، وذلك بالمقارنة مع انخفاض الدخل وهامش الربح داخل أسواق النقل البحري، والذي أدى إلى عدم إستطاعة بعض الشركات من تسديد ديونها المتراكمة.

كما خيمت على الشركات الملاحية في العام 2016م، حالة من التخوف لضخ أي استثمارات جديدة في عملياتها، إلا أن الرؤية الطموحة لشركة البحري إلى جانب ملائمتها المالية القوية دفعتها للشروع بالتوقيع على عملية تمويل بقيمة تفوق 5,6 مليار ريال، لشراء 15 ناقلة نفط عملاقة، على الرغم من أن عملية التمويل ستزيد من صافي الدين، إلا أنها ستحدث أثراً إيجابياً وجوهرياً على نمو أعمال الشركة على المدى القريب، إلى جانب ذلك، استثمرت البحري في "البيانات الضخمة"، والتي أسهمت في زيادة فاعلية الأداء التشغيلي والمالي، وتوقع أن يكون لها تأثيراً تحويلياً على قطاع النقل البحري في الفترة القريبة المقبلة.

ومنذ وقوع الأزمة المالية العالمية بين عامي 2007م - 2009م، وما صاحبها من ركود اقتصادي، لا زالت صناعة النقل البحري تعاني من عدم القدرة على معالجة التحديات الهيكلية، على الرغم من شروع بعض شركات النقل البحري بخفض تكاليفها التشغيلية والإدارية، بالإضافة إلى تحديث أنظمتها التقنية، إلا أن هذه المبادرات والبرامج لم تعالج أصل المشكلة، حيث أن المشاكل

الهيكلية لأسواق النقل البحري، وأصبح من الواجب النظر بشكل عميق للتحديات الخارجية التي تؤثر على هيكله واستدامة الشركات العاملة في مجال النقل البحري، وبخلاف ذلك فإن النتيجة ستكون ارهاقاً مستمراً لإمكاناتها المالية وإنهاكاً لقدراتها التشغيلية.

من ناحية أخرى، قامت شركة البحري بانتهاج مسارا مختلفا عن منافسيها، فكانت استراتيجية الخمسة أعوام، والتي تم من خلالها تحديد الأولويات والإمكانات التي يجب تسخيرها من أجل تحقيق الأهداف المستقبلية، على أن يبقى العميل محور الإهتمام، ومن أجل ذلك كان على البحري دراسة واستيعاب المتغيرات الجوهرية والتحديات المصاحبة لها وكذلك الفرص المتاحة لهذا التغيير، وقد نتج عن إتباع هذا النهج استيعاب التقنيات المتاحة ومن ثم تطويرها وتسخيرها مع موارد الشركة البشرية، كما سخرت خبراتها ودرابنتها الواسعة باحتياجات العملاء لتقديم خدمات تميز الشركة عن المنافسين، من حيث الجودة والنوعية والشمولية في تقديم حلول النقل التي يصعب توفيرها، وتلى ذلك قيام الشركة بتحديد الأدوات التي ستساعد على جني الثمار وتلبية احتياجات العملاء، وشرعت بالإستثمار في برامج ومنصات "البيانات الضخمة" والتي منحتها ميزة تنافسية، وأدى كل ذلك إلى خلق مكانة متقدمة للبحري على الصعيدين الإقليمي والعالمي، والتفوق على كبريات شركات النقل العالمية في مجالات نقل النفط والكيماويات والخدمات اللوجستية والبضائع السائبة، إلى جانب وضع اللجنة الأولى لتحقيق أهدافها، لتصبح شركة عالمية التوجه والتواجد وقادرة على ربط المنطقة بالعالم.

إبراهيم بن عبدالرحمن العمر
الرئيس التنفيذي





محمد بن عبدالعزيز السرحان
نائب رئيس مجلس الإدارة



عبدالرحمن بن محمد المفضي
رئيس مجلس الإدارة



عبدالله بن علي العجاعي
عضواً



فراج بن منصور أبوثنين
عضواً



ابراهيم بن قاسم البوعينين**
عضواً



احمد بن علي السبيعي
عضواً

**إنضم إلى عضوية المجلس في 1 سبتمبر 2016م

أعضاء مجلس إدارة شركة البحري

يتكون مجلس إدارة الشركة في دورة (2014م - 2016م) من تسعة أعضاء، ويتولى مجلس الإدارة مسؤولياته المتمثلة في قيادة الشركة من خلال دوره التوجيهي والرقابي ورسم الإستراتيجيات للشركة، في حين تتولى الإدارة التنفيذية تسيير الأعمال ضمن السياسات والخطط والضوابط المعتمدة من قبل مجلس الإدارة والجمعية العامة.



صالح بن عبدالله الدباسي
عضواً



عصام بن حمد المبارك
عضواً



سعيد بن عبداللطيف الحزرمي*
عضواً



صالح بن ناصر الجاسر
عضواً

*استقال من عضوية المجلس في 1 سبتمبر 2016م،



2

الإنجازات المساندة

12

الجوائز والأوسمة لشركة البحري

13

البحري تدعم صناعة بناء السفن في المملكة

إدارة شركة طيران الإمارات، حصلت شركة البحري على جائزة المالك والمشغل العام من قبل "جائزة المعايير البحرية" – TMS.

في حفل تحت رعاية صاحب السمو الشيخ أحمد بن سعيد آل مكتوم، رئيس دائرة الطيران المدني بحكومة دبي ورئيس مجلس



ويؤد فرص عمل مباشرة وغير مباشرة تزيد عن 80 ألف وظيفة بحلول 2030م، كما ستدعم الشركات سالف الذكر جهود المملكة في نقل المعرفة التي من شأنها المساعدة في تحفيز وزيادة الفرص التجارية، بالإضافة إلى إيجاد فرص عمل نوعية جديدة. تدعو وتهدف إتفاقية التنمية المشتركة إلى إنشاء حوض لبناء السفن على مستوى عالمي، وهو جزء من رؤية شركة البحري الإستراتيجية للاستثمار في السوق السعودي، وكذلك التوسع في الأعمال التجارية ذات العلاقة، وتقدر حصة شركة البحري بنسبة 19,9%.

تماشياً مع التزام شركة البحري بلعب دور محوري في تحقيق الرؤية التنموية للمملكة العربية السعودية 2030، وبالنظر إلى عملياتها التحولية التي ستدعم جهود التنويع الاقتصادي، وقعت شركة البحري إتفاقية تنمية مشتركة مع كل من شركة أرامكو السعودية المحدودة وشركة هيونداي الكورية للصناعات الثقيلة، وشركة لامبريل الاماراتية لإنشاء حوض لبناء السفن في رأس الخير بالمنطقة الشرقية في المملكة العربية السعودية، حيث سيسهم هذا المشروع العملاق في زيادة معدل التصنيع الحالي، وتطوير قطاع الخدمات الداعمة للصناعات البحرية، مما يدعم الجهود الاقتصادية للمملكة

البحري تدعم صناعة بناء السفن في المملكة



الجوائز والأوسمة لشركة البحري

خلال الإستثمارات التي تجمع بين المعرفة التشغيلية والتجارية والبيانات الضخمة.

إضافة إلى ذلك، حصلت شركة البحري على وسام الجودة من سلاح خفر السواحل الأمريكي، وهي جائزة مرموقة منحت لنسبة 1% من أصل 4,800 ناقل أو سفينة تدخل موانئ الولايات المتحدة كل عام، وتعتبر هذه الجائزة دليلاً آخر على قوة ومثانة معايير السلامة والجودة العالية لشركة البحري والتي توافقت مع أعلى معايير العالمية، والتي تترجم إلى مكاسب مالية للشركة.

تقديراً لجهودها الرائدة ومساهماتها المتميزة في النهوض بقطاع النقل البحري، حصلت شركة البحري على جائزتين مرموقتين من قائمة لويدز في فئة الابتكار وفئة البيانات الضخمة الذكية، وذلك نتيجة للتعاون المشترك لفريق البيانات في الشركة والذي يضم مختصين في علم البيانات، ومدراء تجاريين وفنيي سفن يتمتعون بما مجموعه 350 عاماً من المعرفة التراكمية، وهم في طليعة المنفذين لعملية التحول الذي تسعى البحري لتحقيقه، وسيكون من شأنه تعزيز مكانة الشركة والتركيز على العميل وتسخير منصة إستباقية تنبؤية مبنية على تقنية المعلومات الذكية، وذلك من



3

أسواق النقل البحري في 2016م

أداء شركة البحري وأهدافها الإستراتيجية 16
الأداء المالي لشركة البحري لعام 2016م مقارنة مع 2015م 17

أداء شركة البحري وأهدافها الإستراتيجية

على الرغم من التحديات والعوامل الاقتصادية التي تواجهها صناعة النقل البحري حققت شركة البحري نتائج تشغيلية ومالية جيدة، ويعزى ذلك لقدرة البحري على التعامل والتكيف مع المتغيرات وتنوع أنشطتها وتحقيق طموحاتها في أن تصبح شركة رائدة عالمياً في مجال الخدمات اللوجستية والنقل.

وكان محور عمل شركة البحري لعام 2016م هو "الأداء" و"التحول"، حيث برهنت الشركة من خلال نتائجها المالية والتشغيلية على قدرتها على استمرارية تدفق الأرباح رغم التحديات، واستطاعت التغلب على مخاطر القطاع ومنافسيها، كما أرسيت شركة البحري الأسس اللازمة لتحويلها الاستراتيجي الذي يهدف إلى الريادة وتنفيذ تغييرات جذرية واسعة النطاق في صناعة النقل البحري، وتعمل من أجل خلق قيمة مضافة وتعزيز الإيرادات من خلال تطوير واستخدام التكنولوجيا المبتكرة القائمة على الملكية الفكرية التنبؤية المرتكزة إلى العملاء، ما يؤدي إلى زيادة الكفاءة التشغيلية.

يوفر حجم الأسطول لشركات النقل البحري بشكل عام الجدوى التجارية والمرونة

التشغيلية التي تضمن الموثوقية، ومع ذلك، فإن امتلاك أسطول كبير الحجم يعتبر سلاحاً ذو حدين، حيث أظهرت نتائج 2016م، تراجع نمو الطلب على عمليات الشحن البحري، مع وجود حمولة طنية فائضة نظراً لزيادة عدد السفن مما يندرج بتحديات مالية للعديد من المالكين والمشغلين، حيث شهدت معظم الشركات العاملة في مجال النقل البحري انخفاضاً في إيراداتها وأرباحها، بينما أظهرت نتائج البحري زيادة بلغت 6,4% في عائداتها مقارنة بعام 2015م، حيث تمكنت الشركة من تحقيق هذه النتائج من خلال الإستحواذ على الفرص المتاحة في السوق خلال النصف الأول من 2016م، والإعتماد على عقود وشراكات نقل طويلة الأمد، مكنها من تحقيق كفاءة أعلى لتكاليفها وعملياتها التشغيلية، دون المساس بمعايير السلامة والجودة الصناعية التي تعرف بها.

ونظراً لقدرة شركة البحري التشغيلية ونتائجها المالية التي تجاوزت متوسط نتائج القطاع، بالمقارنة مع منافسيها، شهد العام 2016م، توسعاً ملحوظاً في عمليات شركة البحري حيث قامت بشراء ناقلات وسفن جديدة،

حيث استفادت شركة البحري من وضعها المالي والتشغيلي القوي، ويعكس هذا التوسع متانة الوضع المالي لشركة البحري وكذلك إختلاف نموذج عملها عن المنافسين، حيث استطاعت ان تستفيد من اصولها بفاعلية اكبر وكذلك امتصاص التباطؤ الذي اثر على القطاع.

وعلى صعيد آخر، توافقت معايير السلامة والجودة التي تطبقها شركة البحري مع أعلى المعايير والمواصفات والمقاييس العالمية، حيث أثر ذلك بشكل إيجابي على موقعها المتقدم داخل منظومة النقل البحري، ويضمن لها وضعاً مميزاً في نظر عملائها من حيث الموثوقية واستقطاب المزيد من العملاء، بما يعكس بشكل إيجابي على ثبات وتعزيز الإيرادات، إضافة إلى ذلك، أدى التزام

شهدت صناعة النقل البحري تقلبات خلال العام 2016م نتيجة للتباطؤ الكبير في حركة التجارة العالمية الذي أثر على العديد من الشركات العاملة في المجال، ونتج عن ذلك أداء مالي ضعيف دفع الكثير من الشركات إلى أزمات مالية حادة، وعلى نقيض ذلك، أظهرت النتائج المالية والتشغيلية لشركة

شركة البحري بالسلامة والتحسين المستمر إلى ارتفاع مستوى الثقة بها وانخفاض أوقات التوقف عن العمل، مما أدى إلى خفض التكاليف والإستفادة المثلى من الموارد، وبدلاً من تبني مبادرات تشغيلية قصيرة الأمد لخفض التكاليف وبرامج لتحديث تقنية المعلومات ذات الصلة، اعتمدت البحري نهجاً جديداً هدفه النهائي ليس تخفيضاً آلياً واستفادة فورية ملموسة تتبدد أمام التحديات الهيكلية للقطاع، بل سخرت "البيانات الضخمة" للسماح للسفن بالتواصل السلس عبر مفهوم "انترنت الأشياء"، وبالتالي تعزيز مكانتها الرائدة في هذه الصناعة وتعزيز الأسلوب الذي يركز على عملائها من خلال منصة تقنية المعلومات الاستباقية التنبؤية الخاصة بها.

البحري أداء فاق نتائج القطاع، وذلك بفضل قدرتها على العمل والتكيف والتغيير من أجل التنوع وتحقيق هدفها المعلن والمتمثل في أن تصبح الشركة الرائدة عالمياً في مجال الخدمات اللوجستية والنقل البحري.

الأداء المالي لشركة البحري لعام 2016م مقارنة مع 2015م

4

وحدات الأعمال الإستراتيجية

20	الأداء ومنجزات وحدات الأعمال الإستراتيجية لعام 2016م
21	قطاع نقل النفط
24	البحري للكيماويات
26	البحري للخدمات اللوجستية
28	البحري للبضائع السائبة
29	البحري لإدارة السفن



الأداء ومنجزات وحدات الأعمال الإستراتيجية لعام 2016م

جاءت النتائج التشغيلية والمالية الإيجابية لشركة البحري نتيجةً للنهج الدقيق الذي طبقتته الشركة وتوجهها لإحداث تغيير في أهم دوافعها وتعاملها مع توقعات صناعة النقل البحري بشكل واقعي. ومن أجل تحقيق هذه الغاية، قامت شركة البحري بوضع خارطة استراتيجية شاملة بُغية تحديد أهدافها ونهجها التجاري، ويكمن جوهر هذه الاستراتيجية

في تنظيم الموارد البشرية وهيكل الشركة وثقافتها، إلى جانب المهارة التشغيلية العالية للشركة في إدارة السفن، الأمر الذي مكن الشركة من تسجيل أداءً مميزاً في العام 2016م، وتمهيد الطريق للتحول المستقبلي للشركة على الرغم من التقلبات التي عصفت بالشركات العاملة في هذا المجال.

قطاع نقل النفط

قطاع نقل النفط هو المالك والمشغل الرائد لأحد أكبر أساطيل ناقلات النفط العملاقة في العالم، حيث يبلغ قوامه 36 ناقلة نفط عملاقة، كما يتوقع أن ينمو بأكثر من 40% خلال العامين القادمين. وكجزء من استراتيجية توسيع أسطولها، انضمت إلى هذا القطاع خمس ناقلات نفط عملاقة في العام 2016م، إلى جانب عشر ناقلات إضافية قيد البناء، والتي سيتم استلامها تباعاً خلال عام 2017 ومطلع عام 2018م، كما وقعت شركة البحري خلال العام 2016 مع الشركة العربية للاستثمارات البترولية «أبيكوروب» اتفاقية تأسيس صندوق استثماري بقيمة 1,5 مليار دولار أمريكي، يستهدف تملك نحو 15 ناقلة نفط عملاقة على ثلاث مراحل، وستتولى البحري حصرياً مهام إدارة الصندوق تجارياً وفنياً، وتسييل أموال الأسطول من خلال شركة إدارة الأصول (إيه إم سي)، سيوفر هذا المشروع المشترك لشركة البحري حمولات منظمة بخصم مضمون، وبالتالي سيحل محل السوق الفورية، وسيضيف مصادر إيرادات جديدة من خلال رسوم خدمة إدارة السفن التابعة لأطراف أخرى.

لقد أسهمت الخبرة الطويلة للشركة وحجم أسطولها، ومعرفتها المتعمقة في مجال إدارة وتشغيل الناقلات والسفن، في تأسيس شراكة استراتيجية طويلة الأمد مع كبريات شركات النفط والتكرير حول العالم، وكان لتنوع عمليات خطوطها التجارية، وتعزيز حضورها العالمي أثراً هاماً في اختراق أسواق جديدة، وتقديم خدمات نقل فعالة لشركائها وعملائها على مستوى العالم، لتصبح المورد الموثوق به لاحتياجاتهم النفطية.

وشكل تنويع توظيف الأسطول بشكل مدروس مرتكزاً أساسياً في إستراتيجية البحري للنفط، إلى جانب سعيها الدؤوب لتنفيذ خططها الخاصة بنمو أعمالها الملاحية من خلال توسيع حجم أسطولها وقاعدة عملائها، ونتيجةً لذلك، تفوق قطاع نقل النفط على منافسيه عبر المحافظة على كفاءة رحلاته البحرية من أجل نقل الحمولات بشكل ثابت وموثوق، حيث إستطاع أن يتفوق على معايير قطاعات النقل المماثلة في الإستخدام الأمثل للأصول. وقد نقل هذا القطاع خلال عام 2016م ما مجموعه 881 مليون برميل بمعدل 2,5 مليون برميل يومياً، وذلك عبر 440 رحلة لناقلاتها النفطية العملاقة إلى جميع أنحاء العالم، مقارنة بالعام 2015م الذي نفذت فيه 402 رحلة، وبلغت هذه الزيادة 9%، وكانت نتاجاً لاستراتيجية تنويع التوظيف الناجحة لأسطول الشركة.

وكدليل على تميز خدمات وقدرات قطاع نقل النفط، وضمن التزامه طويل الأمد بتحسين أدائه، قام بالإتفاق مع شركة إس-أويل لزيادة الكميات المنقولة من (2 - 3) شحنة شهرياً إلى (4 - 5) شحنة في الشهر، وهذا يعادل الاستخدام الكامل لما بين 5 - 7 ناقلات نفط عملاقة في السنة، بالإضافة إلى استمرار هذا القطاع في تقوية علاقة عمله مع العملاء الحاليين في أسواق دول الكاربيبي وغرب إفريقيا، وكذلك عملاء آخرين. كما تمكن قطاع نقل النفط من توسيع قاعدة عملائه بإضافة عملاء جدد خلال 2016م. الأمر الذي من شأنه أن يقوي مركز الشركة كمُشغل لناقلات النفط العملاقة ويتيح المجال للبحري لمواصلة التفوق على منافسيها.

جدول يبين مقارنة إجمالي عدد الرحلات البحرية لناقلات النفط العملاقة لشركة البحري لعام 2016م - 2015م

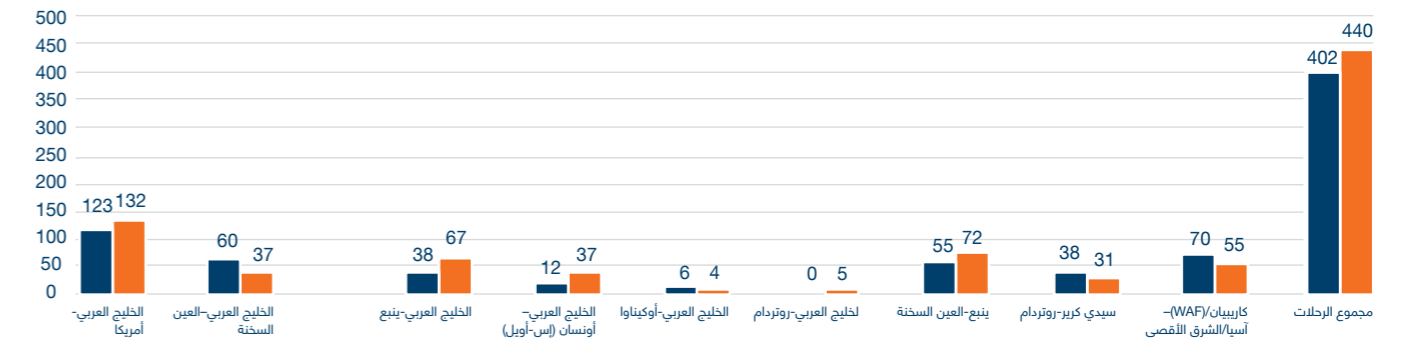
نوع العملية		2015		2016	
	عدد الناقلات	عدد الرحلات	عدد الناقلات	عدد الرحلات	
ناقلات النفط العملاقة المؤجرة بعقود محددة المدة (COA) والعاملة في السوق الفورية	31	247	35	296	
ناقلات النفط العملاقة والمؤجرة تأجيراً زمنياً	0	0	*1	0	
ناقلات النفط العملاقة المستأجرة من السوق الفوري	-	155	-	144	
إجمالي الرحلات	-	402	-	440	

*رملة (تخزين عائم)

يوضح الجدول أعلاه تحليلاً إجمالياً للرحلات التي قامت بها ناقلات النفط العملاقة، حيث سجلت ارتفاعاً ملحوظاً في غالبية خطوطها مع انخفاض طفيف في خطوط أخرى في 2016م، مقارنةً بالعام 2015م، وبالرغم من ركود السوق خلال النصف الثاني من 2016م، إلا أن العدد الإجمالي لرحلات ناقلات النفط العملاقة إرتفع من 402 رحلة في 2015م إلى 440 رحلة في 2016م.

يوضح الجدول أعلاه تحليلاً إجمالياً للرحلات التي قامت بها ناقلات النفط العملاقة، حيث سجلت ارتفاعاً ملحوظاً في غالبية خطوطها مع انخفاض طفيف في خطوط أخرى في 2016م، مقارنةً بالعام 2015م، وبالرغم من ركود السوق خلال النصف الثاني من 2016م، إلا أن العدد الإجمالي لرحلات ناقلات النفط العملاقة إرتفع من 402 رحلة في 2015م إلى 440 رحلة في 2016م.

مقارنة لرحلات ناقلات النفط العملاقة حسب خطوط السير لعامي 2015م و 2016م



جدول مقارنة إجمالي عدد ونسب الرحلات البحرية لناقلات النفط العملاقة لعام 2016م - 2015م

نوع العملية		2015		2016	
	عدد الرحلات	النسبة المئوية من المجموع	عدد الرحلات	النسبة المئوية من المجموع	
الخليج العربي إلى الولايات المتحدة	123	31%	132	30%	
الخليج العربي إلى العين السبخة	60	15%	37	8%	
الخليج العربي إلى بنبع	38	9%	67	15%	
الخليج العربي إلى أونسان (S-Oil)	12	3%	37	8%	
الخليج العربي إلى أوكيناوا	6	1%	4	1%	
الخليج العربي إلى روتريام	0	0%	5	1%	
بنبع إلى العين السبخة	55	14%	72	16%	
سيدي كرير إلى روتريام	38	9%	31	7%	
الكاريبي وغرب إفريقيا إلى آسيا وشرق آسيا	70	17%	55	13%	
إجمالي الرحلات	402		440		

من ناحية أخرى، سجل خط الخليج العربي إلى بنبع زيادةً بواقع 67 رحلة لناقلات النفط العملاقة في 2016م، مقارنةً مع 2015م الذي تم خلاله تنفيذ 38 رحلة فقط، في الوقت الذي سجل فيه خط الخليج العربي إلى أونسان زيادةً تتخطى ثلاثة أضعاف العدد الإجمالي للرحلات بين عامي 2015م و 2016م، وشهد خط الخليج العربي روتريام الذي لم يسجل أي رحلات في 2015م، نقل 10 ملايين برميل على متن 5 ناقلات نفط عملاقة خلال 2016م. بالإضافة إلى ذلك، يعتبر خط بنبع العين السبخة من الخطوط ذات الأداء العالي أيضاً للبحري للنفط، حيث ارتفع عدد رحلات ناقلات النفط العملاقة من 55 رحلة إلى 72 رحلة، بزيادة قدرها 23,6% بين 2015م و 2016م.

تكللت مفاوضات شركة البحري بالنجاح فيما يتعلق بزيادة شحناتها الشهرية الملتزمة بها من 2-3 إلى 3-4 (إيه جي/بنبع إلى أونسان)، وذلك بموجب عقد النقل البحري مع إس-أويل الذي يمتد لعشر سنوات، بالإضافة إلى تأمين كميات أكبر من النفط، حيث ضمنت الشركة استخدام ناقلتي نفط عملاقين إضافيتين بإيرادات مضمونة، كما اتفقت شركة البحري مع أرامكو السعودية على إمكانية زيادة شحنات النفط لتخطي مستويات 2015م، وفي حين يدعم هذا الترتيب توجه البحري لتنويع خطوط نقل النفط، فإنه يتماشى مع الهدف الاستراتيجي للشركة لتكون شريك الشحن البحري الأول لأرامكو السعودية.

البحري للكيماويات

ومما عزز أداء قطاع نقل النفط في 2016م، تبنيه وتطبيقه نظام "صافي نقاط الترويج" (المعروف اختصاراً بـ "إن بيه إس")، حيث قام فريق متخصص خارجي بالتواصل مع عملاء شركة البحري وطلب منهم آرائهم وملاحظاتهم بشكل مستقل، وقد تمت الاستعانة بنظام مراقبة وتقييم داخلي صارم من أجل معالجة جميع ملاحظات العملاء بشكل شامل، وكذلك التعرف على مجالات التعاون المشترك مع عملائها.

تتضمن عمليات البحري للكيماويات النقل والمناولة اللوجستية للكيماويات السائلة السائبة والمنتجات البترولية النظيفة والزيوت النباتية، ومنذ منتصف 2016م، تأثرت أعمال قطاع نقل الكيماويات بالشركة بزيادة سعر النفط الخام، والذي كان له تأثير مباشر على التكاليف وأدى إلى زيادة أسعار وقود السفن، كذلك، كان لتباطؤ الاقتصاد الصيني أثر سلبي في عملياتها، غير أن تباشير الثبات بحلول نهاية السنة قد ساعدت على تجنب الهبوط الحاد.

من جهة أخرى، كان للزيادة الملحوظة في العرض، مقرونةً بالانخفاض الحاد في قلب أسعار النفط ونقل المنتجات ذات العلاقة أثراً سلبياً على جميع الأسواق خلال 2016م. وكانت قطاعات النفط النظيف والزيوت النباتية الأكثر تأثراً بالانخفاض، وهي معروفة بتكيفها وتفاعلها مع العرض والطلب، وباعتبارها أكبر الملاك والمشغلين العالميين لناقلات الكيماويات (إم آر إيمو2)، تمكنت شركة البحري من زيادة الدرجة المسموح بها للتنوع الجغرافي ورفع الكفاءة، وإلى جانب مبادراتها للتوفير في استهلاك الوقود على مستوى أسطولها، عززت الشركة قدراتها بالاستثمارات الجديدة في "الطلاءات عالية الأداء"، الأمر الذي مكنها من رفع الكفاءة التشغيلية للسفن، وعزز قدرتها على الوصول إلى شحنات بديلة.

ومن منجزات 2016م، حصول شركة البحري على شهادة الأيزو في إدارة الجودة 9001: 2008 لمدة كاملة عقب تدقيق الالتزام بواسطة ديه إن فيه/جي إل، بالإضافة إلى ذلك، تجري حالياً التجهيزات للترفيغ والترقية إلى المواصفة القياسية الدولية الجديدة 9001: 2015 لعام 2017م، إلى جانب مراقبة سلامة وجودة وموثوقية الخدمات المقدمة لعملاء البحري، حيث لم تتم ملاحظة أي حوادث أو مشكلات كبرى، كما لم يتم تلقي أي شكاوى.

كان النطاق الجغرافي الذي تنشط فيه البحري في السابق محدوداً نسبياً، حيث كان تركيزها منصب على ناقلات النفط متوسطة الحجم، وفي ظل انضمام المزيد من الناقلات لأسطولها في 2016م، فإننا نتوقع تواجدها أكبر للشركة على مستوى العالم، حيث ستقوم الشركة بتنويع أحجام ومواصفات ناقلاتها لتتمكن من تلبية احتياجات عملائها بشكل أفضل، وقامت الشركة بتطبيق مبادرات لخفض التكاليف كنتيجة للتباطؤ الاقتصادي والزيادة الكبيرة في أسعار وقود السفن، كما أن إقامة شراكات استراتيجية طويلة الأمد مع المنتجين والتجار سيوفر الاستقرار للشركة خلال فترات التباطؤ الاقتصادي.

مقارنةً بالعام 2015م، تأثرت النتائج التشغيلية والتجارية الكلية للعام الحالي بالانخفاض في الكميات المنقولة وانخفاض أسعار النقل عبر كافة الأسواق الرئيسية في العالم، ومع ذلك، كانت النتائج التي حققتها البحري أفضل بكثير بالمقارنة مع منافسيها، حيث سجلت شركة البحري إنخفاضاً بنسبة 11% في عام 2016م، بالمقارنة مع العام الماضي، وفي المقابل سجل القطاع انخفاضاً بنسبة 20% لنفس الفترة. ويأتي هذا الأداء نتيجةً للاستراتيجية طويلة الأمد التي إنتهجتها شركة البحري من أجل على تنويع انتشار الاسطول، والتعامل بشكل أفضل مع المستجدات في قطاع نقل الكيماويات.

ونتيجةً لانخفاض السوق، اتخذ قطاع نقل الكيماويات بشركة البحري قراراً بإدخال الناقلات إلى حوض جاف كبير لإجراء تحسينات على كفاءة الناقلات وكذلك تطبيق مبادرات لخفض استهلاك الوقود، بما يقلل من تكاليف التشغيل على المدى البعيد، وقد أتاح هذا التوجه إمكانية تبوء موقع أفضل والفوز بشريحة أكبر من الفرص التجارية العالمية وذلك بمجرد انتعاش السوق، من ناحية أخرى، أدخل قطاع نقل الكيماويات بشركة البحري خطوط وشراكات تجارية عالمية جديدة شملت مناطق الشرق الأقصى وجنوب شرق آسيا والقارة الأوروبية وأمريكا الشمالية، وقد ساعد هذا في تنويع العمليات على قطاعات استراتيجية مثل المنتجات البترولية النظيفة والزيوت النباتية، وهذه دورها ساعدت في تحسين الكفاءة التجارية للاسطول والإستخدام الأفضل للأصول، وكذلك الحصول على موطئ قدم في مناطق وقطاعات استراتيجية.

من المؤكد أن الانخفاض في أداء السوق كان أقوى من التوقعات، بيد أن البحري

للكيماويات تواصل مساعيها لتحديد الشراكات الاستراتيجية وإبرام المزيد من عقود الشحن. وعلى أي حال فإن الأولوية الاستراتيجية للبحري ما تزال هي توسيع تواجدها على مستوى العالم من خلال برنامج فعال لتنويع انتشار الأسطول، بما يمكنها من توسيع عروض منتجاتها، كما أن الشركة ستستمر في استثماراتها الرأسمالية بما يمكنها من ضمان تقديم خدمة أفضل وأقل تكلفة لعملائها.

ومن ناحية أخرى، سيكون لإطلاق وتطبيق البرمجيات الذكية من قبل "البحري للبيانات" أثراً ونتائج إيجابية على قطاع نقل الكيماويات على المدى المتوسط والبعيد، حيث سيتمكن من التفوق على منافسيه من خلال الاستغلال الأمثل لتلك البيانات، أما بشأن استعادة السوق لعافيته فإن ذلك مرهون بقدرته على استيعاب جميع الشحنات الجديدة على المدى القصير والمتوسط، وكذلك على تقليص عدد السفن الجديدة بشكل كبير. وعلى أي حال فإن هناك مؤشرات على وجود تعافي خلال الأشهر 12 - 18 القادمة، وهو أمر يدعو للتفاؤل.



البحري للخدمات اللوجستية

شأنها شأن قطاعات شركة البحري الأخرى، تأثرت البحري للخدمات اللوجستية بتحديات العام 2016م، حيث واجهت قطاعات نقل البضائع والشحن العام في كبريات الشركات العالمية العاملة في نقل البضائع العامة مصاعب جمة، وعانت من نتائج سلبية في الربعين الثالث والرابع من 2016م. ومن جهتها، ونتيجة لمكانتها كناقل متعدد الأغراض، استطاعت البحري للخدمات اللوجستية استيعاب الآثار السلبية التي عانى منها السوق.

لقد ساهمت المكانة الرائدة التي تتمتع بها البحري في قطاع الخدمات اللوجستية، بالإضافة إلى قدرتها التشغيلية وخدمات العملاء التي تقدمها، في نجاحها على مواجهة تحديات 2016م، في الوقت الذي عانى فيه المنافسون من التحولات الاقتصادية السلبية جراء التباطؤ في نمو التجارة العالمية. من جهة أخرى، شكلت مشاركة البحري في مشاريع تطوير البنية التحتية بالمملكة العربية السعودية رافداً مهماً للإيرادات، وتمكنت البحري من تزويد عملائها بحلول لوجستية شاملة بفضل الموقع الجغرافي الاستراتيجي للشركة بمحاذاة الخطوط الملاحية التجارية الرئيسية المتوجهة إلى الشرق والغرب، بالإضافة إلى قدرتها على توزيع سفنها بفعالية.

في 2016م، أصبحت البحري للخدمات اللوجستية الجهة الوحيدة التي تتمتع بالقدرة على توفير الخدمات لجميع القطاعات الرئيسية من خلال شبكة متكاملة من المكاتب والوكلاء الدوليين، بالإضافة إلى تعزيز تواجدنا في جميع القارات لتقديم الخدمات اللوجستية التي تمكننا من الحصول على المزيد من فرص التعاون مع شركة البحري، وتعظيم قدرتها اللوجستية على التوسع، وكذلك تعظيم حصتها السوقية، كما سيساعد ذلك في تخفيف الآثار السلبية للتراجع الدوري للاقتصاد، وهو تراجع لا يمكن

وعلى صعيد متصل تشير الدراسات إلى أن توحيد السوق وتزايد عدد الإندماجات قد يؤدي إلى ظهور سياسة الاحتكار لدى الشركات الدولية، ومع ذلك، فإن بعض الشركات التي ستظهر ستتنافس على السعر، في حين تتجه شركة البحري نحو تقديم خدماتها المتكاملة ذات الجودة العالية، واختيار وقت وخط سير الرحلات. وباعتبارها الناقل الوطني الوحيد، ستلعب شركة البحري دوراً رئيسياً في التنمية الوطنية، ليس كناقل بحري وموفر للخدمات اللوجستية فحسب، بل كصاحب عمل مهتم باستقطاب الكوادر الوطنية.

على الرغم من الوضع المالي العالمي السائد، والذي أثار بشكل ملحوظ على حجم التبادل التجاري وحجم البضائع على امتداد الخطوط التجارية للشركة، إلا أن العمليات الذكية التي تنفذها البحري للخدمات اللوجستية وإدارة العمليات والجهود التسويقية المركزة قد أسهمت في زيادة حصتها السوقية في أمريكا الشمالية من 29% في 2015م إلى 42% في 2016م، بالإضافة إلى توفير خدمات لوجستية شاملة على المستويين المحلي والعالمي على حد سواء، الأمر الذي رفع القدرة في مجال الخدمات اللوجستية الشاملة، وعزز قدرات الشركة على تلبية الطلب المتزايد للعملاء السعوديين الرئيسيين.

التحكم به، وإنما يمكن استيعاب آثاره من خلال التدابير الوقائية.

وعلى المستويين الوطني والإقليمي، تلعب البحري للخدمات اللوجستية دوراً فاعلاً في مبادرة القدرة اللوجستية الكلية للمملكة المستمدة من رؤية 2030، والتي تهدف لرسملة الموقع الإستراتيجي للمملكة العربية السعودية، ما سيمكنها من التحول إلى جسر لوجستي، وبمجرد تحقيق تلك الأهداف، ستفتح المزيد من الفرص في دول مجلس التعاون الخليجي، بما يمكن البحري من المشاركة في مشاريع البنية التحتية والتنمية بالمنطقة. ويُقدّر حجم السوق اللوجستي الكلي في المملكة العربية السعودية بأكثر من 108 مليار ريال سعودي، الأمر الذي سيوفر لشركة البحري فرص أكبر للنمو على مستوى المنطقة والعالم.

وبالمقارنة مع العام المنصرم، شهد 2016م إطلاق خدمة خطوط ملاحية منتظمة لموانئ أوروبية رئيسية وتواجد قوي في قطاع الخدمات اللوجستية الشاملة، وقد حققت هذه الخدمة الجديدة إيرادات إضافية بقيمة 70,64 مليون ريال سعودي. كذلك، تم اتخاذ إجراءات لتوسيع التواجد في أمريكا الجنوبية بالدخول إلى ميناء جديد في مدينة فيراكروز بالمكسيك، حيث من المتوقع أن تدر إيرادات جديدة بقيمة 20 مليون ريال سعودي سنوياً.

أما من الناحية التشغيلية فقد أطلقت البحري للخدمات اللوجستية برنامج SMART لتحسين فعالية الرقابة على التكاليف، بالإضافة إلى توقيع مذكرات تفاهم مع خطوط بحرية عالمية لعمليات إعادة الشحن، وتمكنت الشركة من خلال تلك المبادرات المشتركة من توفير تكاليف تزيد على 8,3 مليون ريال سعودي ومكاسب إضافية بواقع 5% من الاستخدام الأمثل للأصول خلال 2016م.



البحري للبضائع السائبة

يعتبر الطلب على خامات الحديد والفحم والحبوب هو المحرك الرئيس لقطاع نقل البضائع السائبة على مستوى العالم، في حين أن صادرات الحبوب والمُخصبات (الأسمدة) هي المحرك الرئيسي لقطاع نقل البضائع السائبة في الأسواق المحلية والإقليمية. وقد تأثر نقل هذه البضائع بسبب ضعف الاستقرار السياسي والجغرافي في عددٍ من بلدان المنطقة الذي أثر سلباً على الأداء الإقتصادي، حيث تأثر العرض والطلب مما قلل من حركة الاستيراد والتصدير. وفي المقابل، تؤثر هذه العوامل على معدل نمو أسعار شحن البضائع السائبة والتقلبات في سوق الشحن البحري، الأمر الذي سيؤثر بدوره على الكفاءات التجارية وتوازن السوق. ومن ناحية أخرى، أثرت التكاليف التشغيلية للسفن، على توفر الاساطيل وتشغيلها، مما يلقي بظلاله على الإيرادات والمخاطر.

وحدث هذا التحسن والنمو في الأداء التجاري على الرغم من تقلبات سوق الشحن البحري العالمي، وذلك بسبب اختلال معدلات العرض والطلب، وكذلك اختراق كثير من صغار مُشغلي الخطوط الملاحية للقطاع مما أثر سلباً على أسعار الشحن. وكان إعلان منظمة التجارة العالمية عن تباطؤ حركة التبادل التجاري مؤشراً واضحاً على هذا التباطؤ. وقد سجل المتوسط السنوي لتجارة البضائع السائبة نمواً بحوالي 5% خلال الفترة من 2010م - 2015م، في حين أنه من غير المتوقع أن يصل خلال الفترة من 2015 - 2020م لأكثر من 3%.

وقد شهد العام 2016م زيادةً كبيرةً في العمليات، من حيث نوعية ومزيج شحنات البضائع السائبة. وتجاوزت شحنات شركة البحري في المنطقة 5,3 مليون طن متري، بالمقارنة مع 1,3 مليون طن متري خلال 2015م، بزيادة 307%، إضافة إلى زيادة بواقع 90% في سجل العملاء.

ومن أبرز المبادرات الإستراتيجية التي وضعتها البحري للبضائع السائبة، طرحها "نموذج التشغيل" الذي ساهم بإيجابية في النمو الكلي للأعمال من حيث الإيرادات وحصصة السوق وتحسين الحصول على معلومات العملاء، وقد توسع الوجود الإقليمي في كلٍ من الإمارات العربية المتحدة ومصر، وهناك مشاريع مشتركة جديدة قيد التنفيذ، وقد تم اعتماد التزامات طويلة الأمد مع مستأجري سفن الشحن والموردين، والتي من المتوقع أن تسفر عن نمو إضافي للأعمال.

وشركة البحري هي الناقل البحري الوطني للمملكة العربية السعودية، وهي أيضاً الناقل الرائد للبضائع السائبة في الشرق الأوسط. ومن هذا المنطلق فقد تضمنت الخطط التشغيلية قصيرة ومتوسطة وبعيدة الأمد للبضائع السائبة في المنطقة التركيز على التواجد الفعلي في السوق، علاوةً على ذلك، ستستمر شركة البحري للبضائع السائبة في تفعيل الأصول الداخلية، والتي تتضمن ميادين الأعمال الممنوعة الحديثة والأفضل تقنيةً، والأسطول الأكثر فعالية في استهلاك الوقود، ونقاط القوة الإقليمية من أجل ترك بصمة على الخارطة العالمية.

وتتميز التوقعات لشركة البحري للبضائع السائبة بإيجابيتها، حيث تعمل على توسيع أسطولها من خلال قنوات نمو متعددة وتوسيع وجودها وحضورها الإقليمي والمُضي قدماً صوب العالمية. من ناحية أخرى، تحددت الجهود التشغيلية المستمرة بتوازن التحكم في رحلات الأسطول المتنوعة عبر تدابير رقابة مشددة على التكلفة، وعلى الالتزام بالأنظمة البحرية والبيئية، وبأنظمة سلامة السفن، وتتضمن المبادرات تخفيف آثار المخاطر وقياس المعايير، بالإضافة إلى وضع آليات التحكم وتقديم أدوات التحوط ضد المخاطر المستقبلية، والتي ستكون فعالة للمساعدة في رسملة وتوحيد النمو المتوقع للقطاع، عندما تتحسن ظروف السوق.

البحري لإدارة السفن

تعتبر إدارة السفن هي الجهة المسؤولة فنياً وتشغيلياً عن إدارة وسلامة وجوده وموثوقية سفن شركة البحري، وكذلك عن السفن التي تقوم شركة البحري بتشغيلها، وهي أحد الأعمدة الرئيسية التي تركز عليها المكانة السوقية الرائدة لشركة البحري. وينصب التركيز الكلي على فهم متطلبات العملاء والالتزامات الجوهرية لضمان تشغيل جميع السفن بأمان وبكفاءة بالحد الأدنى من المخاطر على البيئة. ولتحقيق هذا الهدف، نفذت الشركة مبادرات لتحديد مؤشرات الأداء الرئيسية المرتبطة بالجودة والسلامة، وهي المؤشرات التي تراقب وتقيم إتقان الأداء والتشغيل، حيث أنها قامت بوضع معايير للقطاع، مما ساعد على دمج الابتكار مع التقنية، وذلك من خلال تدقيقات وفحوصات الالتزام المستمرة وكذلك التمارين الإعدادية ومراجعات الشهادات، وبالتالي حققت البحري مكانةً غير مسبوقة من حيث تحديد معايير الأداء للقطاع.

وخلال 2016م تفوقت ممارسات السلامة والجودة لشركة البحري بشكل مستمر، حيث توافقت مع أعلى المعايير العالمية، مما ساعد الشركة من تبوء مركز متقدم كمُشغل للعملاء الرئيسيين، مثل: أرامكو السعودية، شركة النفط البريطانية، شل، إكسون موبيل، وتوتال، كما تلتزم البحري بمبدأ "التحسين المستمر" وتقوم بتطبيقه، وهي تركز على مراقبة سرعة السفن واستهلاك الوقود ونظافة جسم السفينة، واستخدام أنظمة مراقبة ذكية على الطلاءات عالية الأداء لخزان الشحن وجسم السفينة؛ والتي تسهم جميعها في تحسين أداء السفن وتؤدي إلى زيادة معدلات الكفاءة التشغيلية على نحو مستمر.

وتفوقت البحري في قياس المعايير العالمية للفحوصات الرئيسية (برنامج إعداد تقرير تفتيش السفن) بواقع 17%، بالإضافة إلى ان الإنخفاض السنوي لنتائج ذلك الفحص لشركة البحري، والذي يعكس مدى صرامة

وموثوقية برامج السلامة التي تنتهجها شركة البحري، حيث لم يتم رفض أي سفينة من قبل عملاء شركة البحري، بالإضافة إلى ذلك، تلقت شركة البحري في عام 2016م، درجة "الاحتجازات الصفراء"، وهو نظام تفتيش متفق عليه دولياً للسفن الأجنبية التي ترسو بالموانئ الوطنية، وهذا يعني انه لم يتم احتجاز أي سفينة من سفن شركة البحري نتيجة إخفاقها في الالتزام بأي من المعايير المتفق عليها دولياً. من ناحية أخرى، تراوحت النسبة المئوية للاحتجاز حسب رقابة نظام التفتيش آنف الذكر في كلٍ من طوكيو وباريس من 4% إلى 5%.

كما أجرت شركة البحري 85 عملية تفتيش للسلامة والتدقيقات الداخلية في 2016م، وانتقلت بنجاح إلى المواصفات القياسية آيزو 9001 و 14001 لمعايير 2015م. ولتأكيد التزامها بالسلامة، أجرت شركة البحري لإدارة السفن تمرينين رئيسيين للاستعداد للطوارئ مع أرامكو السعودية وأوبرين وحرس السواحل الأمريكي، وقد أسفر هذا عن إجاز البحري لإدارة السفن المستوى الرابع في التقييم الذاتي لإدارة الناقل (وهو المستوى الأعلى) في الاستعداد للطوارئ.

ومن بين إنجازات البحري في إدارة السفن في 2016م، كان إصدار شهادة الآيزو في إدارة الجودة 9001: 2008 لمدة كاملة، وذلك عقب تدقيق التزامها فيه إن فيه/جي إل. علاوةً على ذلك، فقد بدأت التجهيزات للترفيه والترقية إلى المواصفات القياسية الدولية الجديدة 9001: 2015، والتي ستكتمل تماماً في العام 2017م، بالإضافة إلى ذلك، ارتفع صافي نقاط التقييم الذي يحدد ولاء العميل، على مقياس مُكوّن من عشر نقاط، من 9,1 في 2016م مقارنةً بـ 8,5 في 2015م. وأي رقم أعلى يعني أن العميل من المرجح للغاية أن يوصي بالخدمات المقدمة له، علماً أنه يوجد علاقة مترابطة بين الإيرادات وكل نقطة واحدة إضافية لصافي نقاط التقييم.



وتؤكد الاختبارات الصارمة لشركة البحري على موثوقية ومتانة وسلامة وجودة أسطولها من السفن، وهي دلالة على كفاءتها العالية، وكذلك على إنخفاض تكاليف التشغيل. وهناك تحسُّن في تكاليف تشغيل السفن فيما يتعلق بالمشتريات الإستراتيجية والصيانة الفاعلة وتحسين تكاليف الملاحين وكفاءة الحوض الجاف، وعقود وكلاء الموانئ وخصومات الموردين. وقد أثمر ذلك عن توفير تكاليف بقيمة بلغت 125 مليون ريال سعودي خلال 2016م، من ناحية أخرى، ازداد عدد السفن المُدارة من قبل شركة البحري لإدارة السفن بواقع 9، منها 4 ناقلات نفط عملاقة و5 ناقلات نفط متوسطة المدى، وكان هناك خفضٌ بواقع ناقلات تخزين كبيرة ليصل العدد الإجمالي للسفن تحت الإدارة الفنية إلى 78 سفينة.

وتؤكد الاختبارات الصارمة لشركة البحري على موثوقية ومتانة وسلامة وجودة أسطولها من السفن، وهي دلالة على كفاءتها العالية، وكذلك على إنخفاض تكاليف التشغيل. وهناك تحسُّن في تكاليف تشغيل السفن فيما يتعلق بالمشتريات الإستراتيجية والصيانة الفاعلة وتحسين تكاليف الملاحين وكفاءة الحوض الجاف، وعقود وكلاء الموانئ وخصومات الموردين. وقد أثمر ذلك عن توفير تكاليف بقيمة بلغت 125 مليون ريال

جدول يبين مقارنة لإجمالي عدد الرحلات البحرية لناقلات النفط العملاقة لشركة البحري لعام 2016م - 2015م

نوع العملية	نسبة التخفيض
ناقلات النفط العملاقة	-13%
ناقلات المنتجات البترولية	-31%
ناقلات البحري للبضائع السائبة	-8%
ROCON	-8%
ناقلات شركة البحري للكيمياويات	-8%

5

الإدارات المساندة

39	التمويل والإستثمار
40	إدارة المخاطر التشغيلية
41	البحري والموارد البشرية
42	البحري للتسويق والاتصالات
43	البحري والمسؤولية الإجتماعية
43	إدارة البحري لتقنية المعلومات
44	إدارة البحري للمراجعة الداخلية
44	إدارة البحري للجودة
45	علاقة المستثمرين

34	البحري للبيانات
35	البحري للإدارة المالية
35	الأدوار الرئيسية للإدارة المالية
36	إعداد التقارير ونشر القوائم المالية الدورية
36	إعداد الموازنات التقديرية السنوية
37	متابعة أداء وحدات الأعمال ومراقبة الإيرادات والمصاريف
37	تحليل الأداء المالي للشركة
38	الإشراف على نظام الرقابة والضبط الداخلي
38	التخطيط المالي وتحسين الأداء



البحري للبيانات

تتمتع "البيانات الضخمة" بالقدرة على إحداث تغييرات أساسية لصناعة النقل البحري من خلال التحليل والاستخدام الفعال للبيانات والمعلومات المخزنة، وكذلك تسخير واستخدام نماذج "البيانات الضخمة"، التي يتم إدخالها في ضمن خوارزميات مبرمجة بحيث تمكن شركات النقل البحري من الحصول على ميزة تنافسية نسبية.

تضع شركة البحري للبيانات نصب أعينها أولويات رئيسية عدة، من بينها تطوير بصمة الأداء، مما ميزها عن بقية المنافسين، وتقوم البحري للبيانات بتنفيذ تغييرات رائدة في صناعة النقل البحري تقوم على خلق القيمة ذات النفع والعائد العالي، وكذلك الاعتماد على الملكية الفكرية والتي من شأنها تحفيز الابتكار، وتتمتع شركة البحري للبيانات بوضع فريد بالنظر لوجود عدد قليل من شركات النقل البحري التي أنشأت وحدة بيانات متخصصة سعياً منها لتسخير "البيانات الضخمة" والتحليلات المتقدمة لدعم استراتيجية تحديد مكانتها البحرية، والذي سيعطيها فرصة لتبوء مركز قيادي في هذا القطاع.

كانت البحري للبيانات في طليعة التحول من أجل تركيز طاقاتها نحو مهمة الاكتشاف والتبصر العلمي للتعرف على المعلومات الخفية ضمن مجموعات البيانات الضخمة، وذلك من أجل دعم عمليات اتخاذ القرارات الذكية، ولقد توجت تلك الجهود بتحقيق شركة البحري لكفاءة تشغيلية استثنائية، وكذلك تعميق مشاركة العملاء وضمان استدامة استثمارات المساهمين، وخلق تأثيرات تحويلية في قطاع النقل البحري. ومنذ إطلاقها في عام 2015م، نفذت البحري للبيانات مراجعة شاملة للتحديات والفرص داخل القطاع، ومن ثم قام فريق العمل بتحديد الحلول الممكنة

من أجل تحسين العائدات على رأس المال العامل، من خلال نماذج وتطبيقات للتكلفة والإيرادات، ويعتمد نهج البحري للبيانات على شقين هما تمكين وحدات عمل شركة البحري من خلال الاستخدام الأمثل والفعال للبيانات، وتعزيز التواصل مع العميل، وبالتالي تحسين الإنتاجية والعمليات، بالإضافة إلى الاستفادة المثلى من الموارد.

تتمتع البحري للبيانات بخبرات يصل مجموعها إلى 350 عامًا، ومعرفة بالقطاع ويعلمون البيانات، حيث تم تكوين فرق عمل تتألف من متخصصين في علوم البيانات ومدراء تجاريين وفنيي سفن من أجل تنفيذ التحول لشركة البحري، وأدى ذلك الجهد إلى تعزيز وزيادة حجم العقود التجارية الحالية للشركة، فضلاً عن الزيادة في خلق قيمة تشغيلية ومالية أعلى، من خلال الكفاءة التشغيلية المثلى التي انعكست على فاعلية الاستئجار والإدارة المثلى للرحلات وخدمات العملاء، وساعدت هذه الكفاءات على الحد من آثار التراجع الذي شهده السوق عام 2016م.

أسفر التميز التي حققته البحري للبيانات عن حصولها على جائزتين مرموقتين من شركة لويديز العالمية في فئتي جائزة البيانات الضخمة الكبيرة وجائزة الابتكار، وكنتيجة لهذا التميز، وفي أقل من عامين، أضحى كبار التنفيذيون للبحري للبيانات الخبراء والمتحدثين باسم القطاع البحري والبيانات الضخمة وتطبيقاتها، كما ترجم هذا التميز في نجاح شركة البحري في استضافتها لأكبر حدث شهدته المنطقة لقطاع النقل البحري والبيانات الضخمة، حيث حضر كبار التنفيذيون وخبراء الصناعة البحرية وعلوم البيانات، بالإضافة إلى وسائل الإعلام المتخصصة، والتي أبرزت دور ومكانة والتأثير التحويلي لشركة البحري على قطاع النقل البحري والخدمات اللوجستية.

البحري للإدارة المالية

تقوم الإدارة المالية بدور أساسي في ضبط وتسجيل العمليات المالية للشركة، وكذلك تنفيذ ما يخصها من الخطة الإستراتيجية العامة، من خلال تطبيق الأنشطة المالية المختلفة كعمليات إعداد الموازنات التقديرية السنوية، كما تقوم الإدارة المالية بمتابعة تحقيق الأهداف لجميع وحدات الأعمال والإدارات وتحديثها دورياً بالمتغيرات من خلال تطبيق الرقابة المالية الفعالة لكافة الأنشطة المالية التابعة للشركة، علاوة على ذلك تقوم الإدارة بإعداد التقارير المالية بمختلف أنواعها، مما يساهم بشكل كبير في مساعدة

إدارة الشركة على اتخاذ القرارات المناسبة في الأوقات المناسبة، كم تقوم بالإفصاح عن أعمال الشركة من خلال التقارير المالية الدورية (ربع سنوية و سنوية) وفقاً للمعايير المحاسبية المتعارف عليها، وتحرص الإدارة المالية بشكل مستمر على استيفاء جميع متطلبات هيئة السوق المالية والرد على الإستفسارات التي ترد إلى الشركة من قبل ديوان المراقبة العامة أو المحاسب القانوني أو المراجع الداخلي أو غيرهم من الجهات الرقابية.

الأدوار الرئيسية للإدارة المالية

1. إعداد التقارير ونشر القوائم المالية الدورية
2. إعداد الموازنات التقديرية السنوية
3. متابعة أداء وحدات الأعمال ومراقبة الإيرادات والمصاريف
4. تحليل الأداء المالي للشركة ككل

5. الإشراف على نظام الرقابة والضبط الداخلي
6. المساهمة في التخطيط المالي الأمثل ودراسة فرص النمو وتحسين الأداء

إعداد التقارير ونشر القوائم المالية الدورية

يتم وضع السياسات والآليات والضوابط الضرورية على مستوى الشركة ووحدات الأعمال المختلفة من قبل الإدارة المالية، داخل المملكة وخارجها، لتسجيل جميع الأحداث والعمليات المالية للشركة بحسب المعايير المحاسبية المتعارف عليها في

المملكة العربية السعودية، وبالاستفادة من أفضل الممارسات العالمية في هذا المجال، كما تحرص الإدارة المالية على دقة المعلومات وشفافيتها مما يمكّن قرّاء القوائم المالية من فهم أداء الشركة وتقييمها.

تشرف الإدارة المالية على إعداد الموازنات التقديرية بشكل دوري، وبمساهمة جميع إدارات الشركة بعد تحليل الأوضاع الاقتصادية والتجارية والتوقعات المبنية على أفضل المعلومات المتوفرة، وبناءً على أهداف الشركة عن طريق إستراتيجيات تعظيم الأرباح وضبط النفقات، يتم ذلك عن طريق إعداد وتجهيز الموازنة التقديرية لكل وحدة من

وحدات الأعمال قبل كل سنة مالية، ويتم رفعها لمجلس الإدارة بعد مراجعتها للموافقة عليها، كما يتم تحديث التقديرات بشكل ربع سنوي، حيث تتم إعادة مراجعتها وفقاً لمتغيرات الأسواق، مما يمكّن الشركة من اتخاذ القرارات المناسبة للاستفادة من هذه المتغيرات.

إعداد الموازنات التقديرية السنوية

متابعة أداء وحدات الأعمال ومراقبة الإيرادات والمصاريف

تقوم الإدارة المالية بمراقبة الأداء ومقارنته بأرقام الموازنة التقديرية دورياً للتأكد من القدرة على تحقيق الإيرادات المستهدفة والتحكم بالمصاريف، ويتم تحليل الفروقات

المهمة ومعالجة أسبابها إن وجدت، وذلك عن طريق مراقبة النتائج المالية لجميع وحدات الأعمال ودعمها، لتحقيق الأهداف العامة للشركة وإستغلال الفرص المناسبة.

تحليل الأداء المالي للشركة

يتم تقييم الأداء المالي للشركة عن طريق مراحل متعددة، منها تحليل الأداء ومقارنته بالفترات السابقة، أو تحليل الأداء ومقارنته بالموازنات الحالية، أو تحليل النسب المالية

أو الأداء لكل فترة، وتتم دراسة نتائج التحليل المالي والرفع بالتوصيات للإدارة العليا، لمساعدتها على إتخاذ القرارات المناسبة.

الإشراف على نظام الرقابة والضبط الداخلي

وتقوم الإدارة بالاستفادة من نظم المعلومات وأفضل الممارسات العالمية لضبط العمليات المالية داخلياً لحماية المعلومات المالية وطريقة تسجيلها ودقة التقارير المالية وسرعة إصدارها، وتتمتع الشركة بنظام رقابة وضبط

داخلي فعال، يتم تطويره وتحديثه بشكل مستمر، حيث أن الإدارة المالية تضع الرقابة والضبط الداخلي كأحد أولوياتها.

التخطيط المالي وتحسين الأداء

تقوم الإدارة المالية بدراسة فرص النمو والفرص الاستثمارية التي يمكن توفرها لتحقيق نتائج أفضل على المدى المتوسط أو البعيد، وذلك عن طريق تحليل فرص الإستثمار في بناء سفن جديدة أو فرص نمو

أخرى، والتخطيط لها مع الأخذ في الاعتبار العوامل الاقتصادية والتجارية ومقدرة الشركة المالية والاستفادة الإيجابية بما يخدم مصلحة المستثمرين والشركة.

التمويل والإستثمار

تتم إدارة النقد وتوفير التمويل اللازم لمشاريع الشركة المختلفة عن طريق إدارة الخزينة بالشركة، ويتم استثمار الفائض في المرابحات لفترات قصيرة تعتمد على إحتياجات والتزامات الشركة المالية، وعند الحاجة للنقد، تقوم الشركة باستخدام تمويل رأس المال العامل أو تسييل الاستثمارات قصيرة الأجل، وتشرف إدارة الخزينة على جميع مدفوعات الشركة من مختلف الإدارات ووحدات الأعمال من خلال مراجعتها وتدقيقها قبل صرفها، كما تشرف إدارة الخزينة على الحسابات البنكية للشركة والعمل كحلقة وصل بين مختلف البنوك والشركة، كذلك تقوم إدارة الخزينة بإدارة تسهيلات الشركة البنكية القائمة طويلة الأجل من خلال

متابعتها والتأكد من توفر النقد اللازم لسداد الالتزامات الدورية.

تفضل الشركة التركيز على الإستثمارات الآمنة ذات المخاطر المنخفضة، حيث تقوم باستثمار جزء من الفائض النقدي في المرابحات النقدية قصيرة الأجل، كما تلتزم الشركة بالسياسات الإستثمارية والتمويلية من حيث توافقها مع الشريعة الإسلامية لتصل إلى ما نسبته (99%) من تسهيلاتهما إلى تمويل متوافق مع الشريعة الإسلامية، عملية الإستثمار في بناء السفن تتطلب إستثمارات رأسمالية كبيرة، لذلك تقوم الشركة عند الإستثمار في بناء السفن بتمويل ما متوسط نسبته (20%) من مواردها الذاتية و(80%) من تمويل خارجي.

إدارة المخاطر التشغيلية

يعني مفهوم إدارة المخاطر بالشركة في تقديم السلامة في جميع أعمالها، والعمل على درء مخاطر الحوادث الرئيسية والفرعية، وذلك ضمن إطار الأهداف الإستراتيجية والضوابط الداخلية التنظيمية في الشركة، فمجال النقل البحري لا يخلو من المخاطر، خاصة التشغيلية منها، مثل تهديدات الهجمات الإرهابية، والحروب والقرصنة، إضافة إلى حوادث السفن وتلف البضائع المنقولة وإصابات البحارة وغيرها من المخاطر الأخرى، لهذا فقد أولت الشركة اهتماماً بالغاً لتجنب وتقليل المخاطر من خلال استخدام النظم السليمة في إدارة المخاطر، بالإضافة إلى إصدار الشهادات وتصنيف المعدات والإجراءات وتوفير التدريب في مجال السلامة، وذلك في سبيل المحافظة على سلامة العاملين وسلامة الشحنات المنقولة، وكذلك المساهمة في ضمان الجودة والإستخدام الأمثل للموارد المتاحة للشركة.

تقوم الشركة بتوفير التغطية التأمينية لحماية الشركة من المخاطر المحيطة بسفنها والبضائع المنقولة عن طريقها، وأطقم سفنها والعاملين بها، ويتم اختيار مقدمي خدمة التأمين من خلال تقييم ملاءتها المالية وقدرتها التقنية والتزاماتها قبل وخلال الفترة المؤمن عليها، للتأكد من الحصول على أفضل العروض بأفضل المنافع.

شركة البحري عضواً في العديد من نوادي الحماية والتعويض (وهي جمعيات تأمين تكافلي غير هادفة للربح) وهذه النوادي هي صوت فعال للأعضاء، تتم فيها مناقشة القضايا الهامة في مجال صناعة النقل البحري، كما إنها تسهم في التشريعات والإتفاقيات الدولية من خلال التنسيق مع المنظمات والحكومات الدولية مثل المنظمة البحرية الدولية، والإتحاد الأوروبي، ومنظمة التعاون والتنمية، ولجنة الأمم المتحدة للقانون التجاري الدولي، وغيرها، وتوفر هذه الأندية إمكانية تبادل المعلومات بين الأعضاء

فيما يخص مخاطر التشغيل ومخاطر النقل البحري مثل مخاطر التلوث البيئي والأمن البحري، وغيرها من المخاطر..

1. تقوم الشركة بتغطية تأمينية على أسطولها لحمايته من الضرر خاصة على هياكل السفن والآلات والمسؤولية العامة ضد التصادم والحوادث البحرية الأخرى، كذلك فإن المعدات على السفن من رافعات شوكية ورافعات الحاويات والقاطرات يتم التأمين عليها.

2. تماشياً مع الخطط الإستراتيجية للشركة، فقد تم التوجه للتأمين لدى أفضل شركات التأمين العالمية والمصنفة من قبل ستاندرز أند بورز (S&P) بتقييم لا يقل عن (A) وقد حصلت الشركة على تغطية تأمينية بإسعار تنافسية ومزايا تأمينية جيدة.

3. قامت الشركة أيضاً بالتغطية التأمينية على غرامات التأخير والدفاع عن الشركة، والهدف من مثل هذا النوع من التأمين، هو تمثيل الشركة لدى الجهات المختلفة مثل أحواض بناء السفن أو شراء وبيع السفن أو إصلاحها.

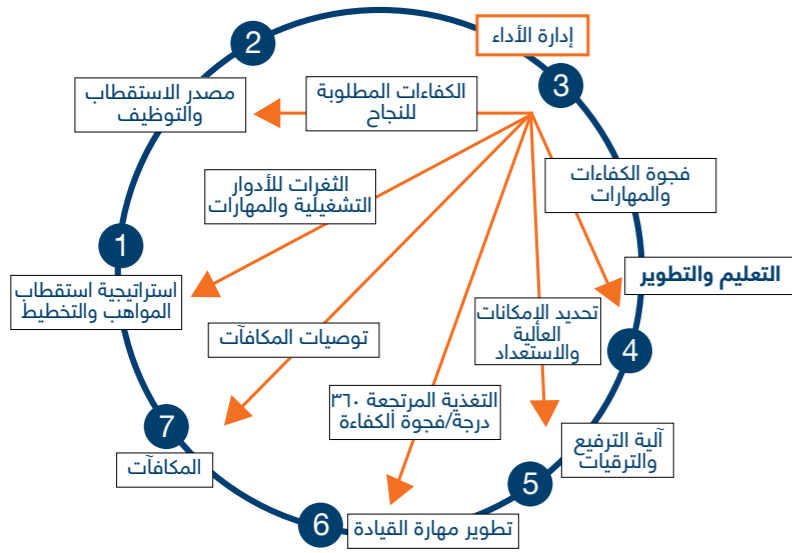
4. تقوم شركة البحري بالتأمين على الممتلكات الأخرى مثل المباني والمكاتب والمعدات الإلكترونية والسيارات التابعة لها.

5. وتطبيقاً لرسالة الشركة ومسئوليتها تجاه موظفيها، فقد قامت بتوفير التغطية التأمينية الصحية لهم ولإفراد عوائلهم بأفضل المنافع التأمينية، إضافة الى تقديم التأمين التكافلي لجميع موظفيها والذي يوفر الدعم المالي اللازم في حالة العجز أو الوفاة لا قدر الله.

البحري والموارد البشرية

تسعى شركة البحري للتميز عن منافسيها في قطاع النقل البحري، ولذلك قامت بإحداث تغييرات جوهرية في أنشطتها التشغيلية. وكجزء من هذا التغيير بدأ التحول التنظيمي، وتفعيل قدرات الموارد البشرية من أجل دعم الأهداف الاستراتيجية للشركة، واستجابة للتحول الأساسي الاستراتيجي لشركة البحري والمبني على تسخير الحلول والتطبيقات

المبتكرة، اتخذت إدارة الموارد البشرية الخطوات العملية لتنفيذ تلك الاستراتيجية، حيث تم تكوين فريق عمل متجانس لإدارة الاستراتيجية والقطاعات التجارية، بالإضافة إلى الإدارات المساندة من أجل البدء بتنفيذ استراتيجية "البحري أولاً"، والتي تهدف إلى إقامة دعائم لتحول شركة البحري من خلال إعداد وتنفيذ نموذج تشغيل لشركة البحري.



وعقب تقديم النموذج تشغيلي لشركة البحري، تم عرض إنشاء الهيكل التنظيمي الجديد ونظام التدرج وهيكل التعويضات والمكافآت استناداً إلى ممارسة القياس الشامل، كما تم وضع استراتيجية لإدارة المسار الوظيفي والمكافآت وإدارة المواهب بالإضافة إلى نظام إدارة الأداء، قام فريق الموارد البشرية بإعداد وتنفيذ برنامج

التغيير الثقافي ومبادرات التعاون، حيث أجريت أكثر من 50 ورشة عمل في 3 دول مختلفة حضرها قرابة 85% من موظفي شركة البحري، ومن أجل تعزيز التواصل المفتوح، تم إطلاق منصة اجتماعية داخلية، وعقدت سلسلة من اللقاءات المباشرة مع الرئيس التنفيذي.

البحري للتسويق والاتصالات

يعد قطاع الإتصال المؤسسي والتسويق همزة الوصل بين الشركة وأصحاب العلاقة، داخليا وخارجيا، وتعمل الإدارة من خلال عدة محاور رئيسية، مثل العلاقات العامة والإتصال المؤسسي والتسويق وإدارة الهوية التجارية وكذلك المسؤولية الاجتماعية، وتعتمد منهجية الإدارة على الإتصال والتواصل البناء من خلال فتح قنوات تتيح لأصحاب العلاقة التواصل مع الشركة، ليرتفع بذلك مستوى الصورة الذهنية وسمعة البحري، ومن خلال

هذا النهج، إستطاعت شركة البحري في عام 2016م، أن تتواصل بشكل فعال ومستمر لطرح التواصل مع أصحاب العلاقة فيما يخص أدائها الذي تخطى التوقعات وكذلك التحول التي تسعى إلى تحقيقه سواء داخليا أو على مستوى قطاع النقل البحري. ونتج عن هذه الجهود العديد من الأنشطة الإعلامية وبرامج العلاقات العامة التي عززت مكانة شركة البحري، وقيمة علامتها التجارية.

وشملت أنشطة الإدارة خلال عام 2016م المشاركة في عدد من المعارض والمنتديات، وإطلاق البرامج التالية:

إسم المعرض/المنتدى	
معرض البريك بلك الشرق الأوسط	معرض البريك بلك أوروبا
معرض البريك بلك امريكا	معرض سي تريف الشرق الأوسط
معرض باسيدونيا	اليوم البحري العالمي
مؤتمر البيانات الضخمة	

نظمت الإدارة حفل إستقبال للجهات الإستثمارية لإطلاعهم على أداء شركة البحري والتطلعات المستقبلية وأهم نقاط القوة التي كانت سببا لأداء شركة البحري المتميز خلال عام 2016م، كما نظمت الإدارة المؤتمر

الصحفي الذي أعقب التوقيع على الإتفاق بين شركة البحري وايكوروب، والتي تعتبر من أهم الإنجازات لشركة البحري خلال 2016م.

البحري والمسؤولية الإجتماعية

تنفذ شركة البحري العديد من برامج المسؤولية الإجتماعية التي تهدف إلى التواصل مع المجتمع من خلال فعالياته الثقافية والاجتماعية وكذلك الرعاية والإسهام في خدمة فئات ذوي الإحتياجات الخاصة،

ويبرز هذا التوجه رؤية البحري بأن تكون شريكا في التنمية والبناء، وعضيداً للمؤسسات الخيرية التي تسهم في تلبية إحتياجات ورعاية المؤسسات الإجتماعية والخيرية وكذلك والبرامج الوطنية.

إدارة البحري لتقنية المعلومات

تماشيا مع أهداف التحول الذي تسعى شركة البحري لتنفيذه، أنجزت إدارة تقنية المعلومات خلال 2016م مجموعة من المشاريع الاستراتيجية من أجل دعم وتطوير أعمال شركة البحري، والتي ساهمت في رفع جودة وكفاءة وفاعلية أعمال الشركة، وأسهمت هذه المشاريع في تعزيز دور الشركة الريادي والتنافسي في مجال النقل البحري، حيث ساعدت تلك المشاريع في رفع معايير الجودة والسلامة، مما انعكس إيجاباً على أداء شركة البحري ووضعها التنافسي بين الشركات العالمية، ومن أهم برامج التقنية التي أطلقتها شركة البحري نظام جديد للمبيعات وخدمة العملاء لوحدة الأعمال الاستراتيجية، ونظام (FFW) و(MOVE BI) للشحن العام، ونظام (IMOS) للبضائع السائبة، كما تم دمج فرق تقنية المعلومات تحت إدارة واحدة، وبأتي إطلاق هذه النظم لتتواءم مع التحديات في معايير وإجراءات وأنظمة الموارد البشرية والتخطيط المؤسسي، وكذلك الاستفادة من الإصدارات المعتمدة.

وإلى جانب ذلك، أطلقت إدارة تقنية المعلومات مبادرة لزيادة مشاركة الموظفين وتنمية المواهب من خلال شبكة الانترنت، وتتضمن هذه المبادرة نظاماً مطوراً للتوظيف واستقطاب الكفاءات، ومن ناحية أخرى تم تطوير وإطلاق تطبيقاً جديداً للهواتف الذكية وموقعاً جديداً على شبكة الانترنت خاص بالمستثمرين، والذي يمكنهم من الاطلاع والاستفسار على كل ما يحتاجه المستثمر الحالي أو لمن يسعون لمعرفة معلومات مالية عن شركة البحري. وبأتي إطلاق هذا التطبيق والموقع ليتوافق مع نمو وتوسع الشركة، حيث يلبي ذلك متطلبات عملائها ومساهميها على حد سواء.

وتماشيا مع أهداف الشركة لرفع كفاءتها التشغيلية والمالية، أطلقت الإدارة سلسلة من المبادرات التي تجمع بين تقنية المعلومات والإدارة الملاحية من أجل تقنين تكلفة وقود السفن، كما عززت من العائد على الإستثمار في بنيتها التقنية من خلال ترشيد الإنفاق والتكلفة.



إدارة البحري للمراجعة الداخلية

إدارة المراجعة الداخلية بالشركة هي إدارة مستقلة مرتبطة بلجنة المراجعة وبمجلس الإدارة مباشرة، وذلك تماشياً مع لائحة حوكمة الشركات، ويعمل بها نخبة من الموظفين المؤهلين ومن ذوي الخبرات العالية في مجال المراجعة. وتقوم هذه الإدارة بإعداد خططها العملية سنوياً وتنفيذها

تقوم البحري على نحو مستمر بتنظيم اجتماعات لمراجعة أداء إدارتها، والتأكد من فعالية أداء ومستوى لنظام الإدارة لديها، كما تقوم بإجراء مراجعات داخلية للتأكد من تطبيق نظام إدارة الجودة لديها بالشكل الفعال على جميع المستويات وفي جميع الأقسام، وإجراء مراجعات داخلية للجودة بهدف الإشراف على أداء الوكلاء والموردين. وإلى جانب هذه الإجراءات، يأتي دور إعادة هندسة الأعمال

بعد اعتمادها من لجنة المراجعة، وقد تم تنفيذ خطة المراجعة للعام 2016م بأسلوب أكثر فعالية من خلال تبني خطة تدقيق تركز على المخاطر، حيث سبق ذلك إجراء تقييم للمخاطر العامة في الشركة إلى جانب مخاطر قطاعات العمل ووحدات المساندة.

التي تنفذها الشركة لتوحيد وتحديث إجراءات التشغيل لديها بهدف الإشراف على كافة الإجراءات والمعايير ومستوى جودة الخدمة ومراقبتها، ولا تغفل الشركة عن تقديم التدريب المناسب لجميع موظفيها بحيث يكونوا دائماً على اطلاع ودراية بمراكزهم الوظيفية للمشاركة في تحسين مستوى الجودة.

علاقة المستثمرين

يتمتع مساهمو الشركة بجميع الحقوق والامتيازات التي نصّ عليها عقد تأسيس الشركة، والتي تتماشى مع نظام الشركات واللوائح التنفيذية لحوكمة الشركات الصادرة عن هيئة السوق المالية، ويحرص مجلس الإدارة والإدارة التنفيذية على تهيئة البيئة المناسبة للمساهمين للتمتع بممارسة جميع تلك الحقوق بكل يسر وسهولة من خلال التواصل مع إدارة الشركة، بالإضافة إلى التمتع بحقهم في الترشح لعضوية مجلس الإدارة لمن تنطبق عليهم الشروط النظامية، ودعوتهم من خلال الصحف المحلية وعبر موقع الشركة الإلكتروني وموقع تداول لحضور الجمعيات العمومية عند انعقادها مع المحافظة على حقهم في التصويت، واختيار ممثلهم في مجلس الإدارة، ويشارك عدد كبير من المساهمين في المناقشات المتعلقة بجميع أنشطة الشركة والخطط المستقبلية من خلال حضورهم للجمعيات العمومية، وعند اعتماد الجمعية العامة لتوزيعات الأرباح يتم الإعلان عنها والعمل فوراً على إجراءات صرفها للمساهمين المسجلين بسجلات مركز إيداع الأوراق المالية في نهاية تداول يوم انعقاد الجمعية العامة في محافظتهم عبر البنوك المحلية، وذلك خلال فترة لا تزيد على ثلاثين يوماً من تاريخ اعتماد الجمعية.

كما قامت الشركة ممثلة بالإدارة المالية بتطوير المحتوى المالي على موقعها بحيث يعكس مستوى الشفافية والتطور في الشركة على سهولة الوصول إلى المعلومات المالية بطريقة تفاعلية واحترافية، حيث يتمكن المستثمر او الباحث من الحصول على المعلومات المالية بعدة انماط من خلال الجداول او الرسوم البيانية، حيث تم توفير

اهم أدوات التحليل المالي، التي تمكن قارئ المعلومات المالية من قياس أداء الشركة بشكل عام وتطوره من عام لآخر، وتشارك الشركة في المنتديات الاستثمارية التي تنظمها بعض الشركات الاستثمارية، حيث قامت الشركة بالالتقاء بمستثمرين مرتقيين أو مساهمين حاليين خلال لقاءات نظمها بعض الجهات المهتمة بالاستثمار، وكذلك استقبال عدد من مسؤولي الجهات الإستثمارية، علماً بأن المعلومات التي تقدمها الشركة تقتصر على المعلومات العامة والتي سبق الإفصاح عنها عبر قنوات الاتصال الرسمية، بما يتسق مع تعليمات هيئة السوق المالية ووزارة التجارة والصناعة، ومن خلال موقعها الإلكتروني (www.bahri.sa)، توفر شركة البحري لمساهميها ولجميع المستخدمين الآخرين منبراً للتواصل مع الشركة على أساس مستمر، ويمكن استخدام هذا الموقع للبحث عن أية معلومات مطلوبة وأي تحديث للمعلومات التي تتعلق بالشركة، والتي تشمل التقارير الدورية والسنوية والتقارير التشغيلية والمنشورات وإعلانات الشركة، بالإضافة إلى حملة الأسهم في الوقت الراهن وفي السنوات السابقة، كما تقدّم الشركة جميع الأخبار عن أداؤها وأنشطتها من خلال القنوات الرسمية مثل موقع (تداول) وفقاً لتوجيهات هيئة السوق المالية وسياسة الإفصاح المعتمدة من قبل الشركة كجزء من لوائح حوكمة الشركة.

6

الإفصاح والشفافية

48

50

الإفصاح والشفافية
الحوكمة المؤسسية



الإفصاح والشفافية

تتبنى الشركة سياسة الإفصاح والشفافية حسب ما نصت عليه لائحة الحوكمة ومتطلبات العرض والإفصاح عند إعداد هذا التقرير، لضمان إيصال المعلومات الصحيحة إلى المتلقين كالمساهمين والمقرضين والجهات الرقابية وغيرها، كما توضح بعض المعلومات المتعلقة بالإفصاح المحاسبي وتبين مدى التزامها بمعايير حوكمة الشركات وكذلك المعلومات المتعلقة بمجلس الإدارة واللجان المنبثقة عنه، كما يشمل هذا الفصل على معلومات عن الإدارة التنفيذية والمهام المنوطة بها.

يتم الإفصاح عن كافة المعلومات الضرورية عن الشركة بشكل شفاف، وخاصة فيما يتعلق بأنشطتها ونتائجها، بحيث لا يؤثر ذلك عليها.

الإختلاف عن معايير المحاسبة الصادرة عن الهيئة السعودية للمحاسبين القانونيين.

لا يوجد فروقات جوهرية عن معايير المحاسبة الصادرة عن الهيئة السعودية للمحاسبين القانونيين حيث يتم الإفصاح من خلال موقع السوق المالية (تداول) عن مراحل تطور خطة التحول لمعايير المحاسبة الدولية وبيان الاثر المالي المترتب على القوائم المالية.

وصف لأي مصلحة في فئة الأسهم ذات الأهمية في التصويت تعود لأشخاص (عدا أعضاء مجلس إدارة الشركة وكبار التنفيذيين وأقربائهم) أبلغوا الشركة بتلك الحقوق بموجب المادة (45) من قواعد التسجيل والإدراج لدى هيئة السوق المالية، وأي تغيير في تلك الحقوق خلال السنة المالية الأخيرة. لم تستلم الشركة أي بلاغ عن أي مصلحة في فئة الأسهم ذات الأهمية في التصويت.

وصف لفئات وأعداد أي أدوات دين قابلة للتحويل أو أي أوراق مالية تعاقدية أو مذكرات حق الاكتتاب أو حقوق مشابهة أصدرتها أو منحتها الشركة خلال السنة المالية مع إيضاح أي عوض حصلت عليه الشركة مقابل ذلك.

لا يوجد لدى الشركة أي فئات وأدوات دين قابلة للتحويل أو أي أوراق مالية تعاقدية أو أي مذكرات حق اكتتاب أو حقوق مشابهة أصدرتها أو منحتها الشركة خلال السنة المالية.

وصف لأي حقوق تحويل أو اكتتاب بموجب أدوات دين قابلة للتحويل أو أوراق مالية تعاقدية أو مذكرات حق اكتتاب أو حقوق مشابهة أصدرتها أو منحتها الشركة.

لا يوجد لدى الشركة أي حقوق تحويل أو اكتتاب بموجب أدوات دين قابلة للتحويل أو أوراق مالية تعاقدية أو مذكرات حق اكتتاب، أو حقوق مشابهة أصدرتها أو منحتها الشركة.

وصف لأي استرداد أو شراء أو إلغاء من جانب الشركة لأي أدوات دين قابلة للاسترداد ، وقيمة الأوراق المالية المتبقية مع التمييز بين الأوراق المالية المدرجة التي اشترتها الشركة وتلك التي اشترتها شركاتها التابعة.

لا يوجد لدى الشركة أو شركاتها التابعة أي استرداد أو شراء أو إلغاء لأي أدوات دين قابلة للاسترداد.

وصف لأي صفقة بين الشركة وطرف ذي علاقة.

لا يوجد صفقة بين الشركة وطرف ذي علاقة.

أن نظام الرقابة الداخلية أعد على أسس سليمة ونفذ بفاعلية.

أنه لا يوجد أي شك يذكر في قدرة الشركة على مواصلة نشاطها.

تحفظات المحاسب القانوني على القوائم المالية:

لا يوجد أي تحفظ من المحاسب القانوني على القوائم المالية.

توصية مجلس الإدارة باستبدال المحاسب القانوني قبل انتهاء الفترة المعين من أجلها:

لم يوص مجلس الإدارة باستبدال المحاسب القانوني قبل انتهاء الفترة المعين من أجلها.

العقوبات أو الإجراءات أو قيد احتياطي مفروض على الشركة من الجهات الرقابية والتنظيمية والإشرافية والقضائية:

تم فرض غرامة مالية على الشركة من قبل هيئة السوق المالية مقدرها (10,000) ريال - عشرة آلاف ريال، لمخالفتها الفقرة (أ) من المادة (46) من نظام السوق المالية، والفقرة (أ) من المادة (41) من قواعد التسجيل والإدراج لعدم إبلاغ الشركة الهيئة والجمهور في الوقت النظامي المحدد عن موافقة مجلس الإدارة على إصدار صكوك تمويل طويلة الأجل لمدة عشر سنوات كحد أقصى في اجتماعه المنعقد بتاريخ 23/2/2015م، حيث لم تعلن عن ذلك إلا بتاريخ 4/3/2015م.

معلومات تتعلق بأي أعمال أو قيود تكون الشركة طرفاً فيها وتوجد أو كانت توجد فيها مصلحة لأحد أعضاء مجلس إدارة الشركة أو الرئيس التنفيذي أو للمدير المالي أو لأي شخص ذي علاقة بأي منهم:

تقر الشركة بأنه لا يوجد أي عقد تكون الشركة طرفاً فيه وتوجد فيه مصلحة لأحد أعضاء مجلس إدارة الشركة أو الرئيس التنفيذي أو للمدير المالي أو لأي شخص ذي علاقة بأي منهم.

بيان لأي ترتيبات أو اتفاق تنازل بموجبه أحد أعضاء مجلس إدارة الشركة أو أحد كبار التنفيذيين عن أي راتب أو تعويض: لا يوجد ترتيبات أو اتفاق تنازل بموجبه أحد أعضاء مجلس إدارة الشركة أو كبار التنفيذيين عن أي راتب أو تعويض.

بيان لأي ترتيبات أو اتفاق تنازل بموجبه أحد مساهمي الشركة عن أي حقوق في الأرباح، لا يوجد ترتيبات أو اتفاق تنازل بموجبه أحد مساهمي الشركة عن أي حقوق في الأرباح:

بيان بقيمة أي استثمارات أو احتياطات أنشئت لمصلحة موظفي الشركة:

لا يوجد أية استثمارات محددة أو احتياطات مجنبة، أنشئت لمصلحة موظفي الشركة ما عدا مخصصات مكافأة نهاية الخدمة كما نص عليها نظام العمل في المملكة العربية السعودية والأنظمة المشابهة في الدول التي توجد بها شركات مملوكة بالكامل للبحري، مثل الولايات المتحدة الأمريكية ودولة الإمارات العربية المتحدة.

يقر مجلس إدارة الشركة بالآتي: أن سجلات الحسابات أعدت بالشكل الصحيح



الحوكمة المؤسسية

تلتزم الشركة بمعايير الحوكمة وإجراء مراجعة مستمرة لسياساتها وإجراءاتها، وتبني السياسات والإجراءات التي من شأنها تعزيز مفهوم الشفافية والإفصاح. كما أن الشركة تطبق بصورة مستمرة جميع الأحكام الإلزامية الواردة في لائحة الحوكمة الصادرة عن هيئة السوق المالية وفي نظامها الأساسي وسياساتها، باستثناء الآتي:

رقم المادة	نص المادة / الفقرة	أسباب عدم الالتزام
مادة 27 فقرة 4	تحليل جغرافي لإجمالي إيرادات المصدر وإجمالي إيرادات شركاتها التابعة خارج المملكة.	نظرًا لطبيعة أعمال الشركة فإن سفن وناقلات الشركة وشركاتها التابعة تعمل في أعالي البحار، وتنقل شحناتها بين كثير من الموانئ العالمية.
المادة (42) من قواعد التسجيل والإدراج (أ)	هل أعتد مجلس الإدارة القوائم المالية الأولية والسنوية للشركة.	نعم أعتد مجلس الإدارة القوائم المالية السنوية للشركة للعام المالي 2015م، بإجماعه المنعقد في تاريخ 23/2/2016م.
(17)	لم يتضمن تقرير مجلس الإدارة التعامل مع الأطراف ذات العلاقة (أرامكو، الشركة العالمية للشحن والنقل المحدود) كما هو موضح في القوائم المالية (يضاح رقم 20).	أما القوائم المالية الأولية والسنوية فإنها تعتمد من قبل لجنة المراجعة بالشركة، والتي بدورها ترفع توصياتها لمجلس الإدارة.
	تقوم شركة البحري أثناء ممارستها لأعمالها الاعتيادية بالتعامل مع أطراف ذات علاقة مثل شركة أرامكو السعودية للتطوير والتي تمتلك بدورها (20%) من رأس مال الشركة، والشركة العالمية للشحن والنقل المحدود المملوكة لشركة سابك، والتي تمتلك ما نسبته (20%) من رأس مال الشركة الوطنية لنقل الكيماويات والمملوكة بنسبة (80%) لشركة البحري.	وتتعامل شركة البحري أيضاً مع شركة إس أويل الكورية الجنوبية والتي تمتلك أرامكو السعودية جزءاً من رأس مالها.

7

إدارة البحري المالية

54	البيانات المالية
54	الهيكل المالي والتمويل
55	تمويل المرابحة والقروض طويلة الأجل خلال العام 2016م
56	الزكاة وضريبة الإستقطاع
57	سياسة توزيع الأرباح
58	لمحة موجزة عن النتائج المالية والأعمال لشركة البحري لعام 2016م مقارنة مع 2015م
59	الرسم البياني رقم 1 - التدفقات النقدية 2015م - 2016م
61	الرسم البياني رقم 2 - الكفاءة 2015م - 2016م
63	الرسم البياني رقم 3 - الملاءمة 2015م - 2016م
65	الرسم البياني رقم 4 - إيرادات التشغيل 2015م - 2016م
66	الرسم البياني رقم 5 - إجمالي دخل التشغيل 2015م - 2016م
67	الرسم البياني رقم 6 - حساب الأرباح والخسائر الموحد 2015م - 2016م
68	الرسم البياني رقم 7 - مجموع الأصول 2015م - 2016م
69	البيانات المالية ونتائج الأعمال لشركة البحري 2012م - 2016م

تمويل المرابحة والقروض طويلة الأجل خلال العام 2016م

تمويل المرابحة والقروض طويلة الأجل خلال العام 2016م * (بآلاف الريالات)

رصيد القروض نهاية السنة	المسدد خلال السنة	إضافات خلال السنة	متوسط مدة القروض بالسنوات	رصيد القروض بداية السنة	أصل قيمة القروض	اسم الشركة
7,247,771	(363,413)	1,627,445	10	5,983,738	8,977,980	الشركة الوطنية السعودية للنقل البحري (البحري)
2,144,966	(204,045)	663,136	10	1,685,875	3,552,990	الشركة الوطنية لنقل الكيماويات المحدودة
-	-	-	-	-	-	شركة الشرق الأوسط لإدارة السفن المحدودة (جي ال تي)
353,850	(29,400)	-	11	383,250	420,000	شركة البحري للبضائع السائبة
9,746,587	(596,858)	2,290,581	8	8,052,863	12,950,970	المجموع



البيانات المالية

سوف يتم إيضاح البيانات المالية ونتائج أعمال الشركة للعام 2016م وبيان الأصول والخصوم للشركة وإيراداتها، بالإضافة إلى ملخص النتائج المالية للشركات التابعة خلال عام 2016م، كما سيتم إيضاح المدفوعات النظامية وسياسة توزيع الأرباح في الشركة.

إضافة إلى التمويل الذي تحصل عليه الشركة وشركاتها التابعة من صندوق الإستثمارات العامة، فإنها تحصل على تمويل من عدة مصارف من أهمها: مجموعة سامبا المالية، البنك السعودي الفرنسي، البنك السعودي البريطاني (ساب)، البنك الأهلي التجاري، بنك الرياض، بنك الخليج الدولي، بنك بي أربيا - باريس وبنك جي بي مورجان تشايس، وبنك ستاندرد تشارترد.

الهيكل المالي والتمويل



الزكاة وضريبة الإستقطاع

يتم تجنيد مخصص للزكاة وفقاً للأنظمة الهيئة العامة للزكاة والدخل في المملكة العربية السعودية، ويتم تحميل مخصص الزكاة على قائمة الدخل الموحدة كما يتم تجنيد مخصص لضريبة الاستقطاع المستحقة على جهات غير مقيمة وتحمل على قائمة الدخل الموحدة، وبالنسبة للشركات التابعة خارج المملكة العربية السعودية فيتم تجنيد مخصصات الضرائب وفقاً للأنظمة

المتبعة في تلك البلدان، ويتم تحميلها على قائمة الدخل الموحدة، حيث تقدم الشركة وشركاتها التابعة التي لا تملكها بواقع 100% إقراراتها الزكوية بشكل منفصل لكل شركة على حدة، قامت الشركة بتقديم الإقرارات الزكوية لكافة السنوات حتى عام 2015م للشركة وشركاتها التابعة، كما تعتقد الشركة بأنها قد كوّنت مخصصاً كافياً للزكاة وضريبة الاستقطاع كما في 31 ديسمبر 2016م.

بيان بقيمة المدفوعات النظامية كما في 31/12/2016م، (بالآلاف الريالات)

نوع العملية	2015		2016	
	البحري	الشركة الوطنية لنقل الكيماويات	شركة البحري للبضائع السائبة	
الزكاة	(36,682)	(11,056)	(1,577)	
ضريبة الاستقطاع	92,226	(527)	(272)	
التأمينات الاجتماعية	(3,941)	(486)	(77)	

سياسة توزيع الأرباح

يتم احتساب ربح السهم المتعلق بدخل التشغيل والمتعلق بصافي دخل السنة على أساس عدد الأسهم القائمة خلال السنة، وعلى أساس المتوسط المرجح لعدد الأسهم القائمة في حال تغير عدد الأسهم خلال تلك السنة، تبقى الأرباح المقترحة توزيعها بعد نهاية السنة كجزء من الأرباح المبقاة وليس كخصوم، ما لم يتم الموافقة على توزيعها من قبل الجمعية العمومية قبل نهاية السنة، ثم تسجل ضمن الخصوم في السنة التي تقرها الجمعية العمومية إلى حين توزيعها.

تم صرف هذه الأرباح بتاريخ 31 يناير 2017م، بعد موافقة الجمعية العمومية لمساهمي الشركة عليها بتاريخ 16 يناير 2017م.

وافقت الجمعية العمومية لمساهمي الشركة في اجتماعها المنعقد بتاريخ 6 أبريل 2016م على توزيع أرباح نقدية للمساهمين بقيمة 984,38 مليون ريال سعودي بواقع 2,5 ريال سعودي للسهم عن السنة المالية المنتهية في 31 ديسمبر 2015م، تم صرف هذه الأرباح بتاريخ 21 أبريل 2016م.

تم احتساب ربح السهم على أساس عدد الأسهم القائمة خلال السنتين المنتهيتين في 31 ديسمبر 2016م و 31 ديسمبر 2015م والبالغة 393,75 مليون سهم.

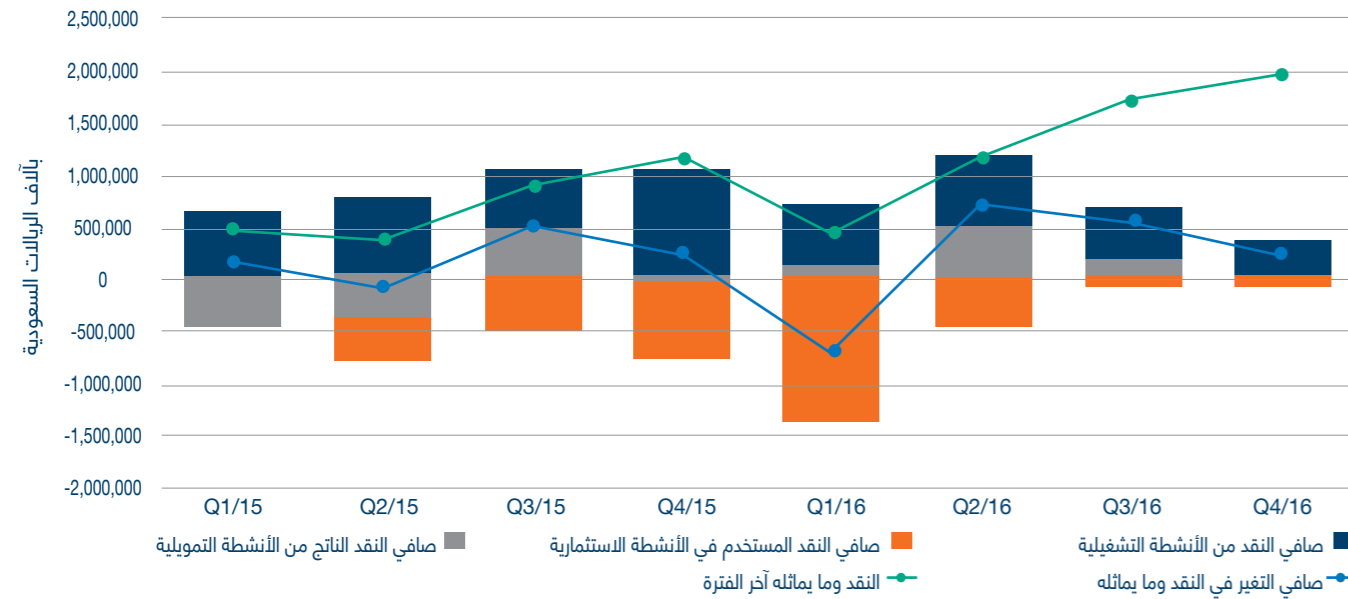
بتاريخ 1 أبريل 2015م، اعتمدت الجمعية العمومية للمساهمين توزيع أرباح بنسبة 10% من رأس المال عن أرباح عام 2014م، أي ما يعادل 393,75 مليون ريال سعودي بواقع ريال واحد للسهم، تم توزيع ما مجموعه 345,9 مليون ريال سعودي للأسهم المستحقة لتوزيعات الأرباح عن عام 2014م نظراً للاتفاقية مع شركة أرامكو ضمن عملية دمج أسطول شركة فيلا، والتي نصت على أحقية شركة أرامكو في توزيعات أرباح عام 2014م من تاريخ تحويل السفن للشركة.

قرر مجلس إدارة الشركة في اجتماعه المنعقد بتاريخ 15 ديسمبر 2016م التوصية للجمعية العمومية لمساهمي الشركة بتوزيع أرباح نقدية للمساهمين قدرها 984,38 مليون ريال سعودي عن السنة المالية المنتهية في 31 ديسمبر 2016م بواقع 2,5 ريال للسهم، والذي يمثل 25% من القيمة الاسمية للسهم.

البضائع السائبة إلى 5,000 دولار أمريكي، وهذا المبلغ ليس كافياً لتغطية تكاليف التشغيل وفائدة القروض لتلك الناقلات، وفي المقابل كان انخفاض الأرباح قبل الضرائب والفوائد والإهلاك والاستهلاك لشركة البحري طفيفاً جداً، حيث بلغ 2,3%، كما سجلت شركة البحري انخفاضا طفيفاً على العائد على الأصول بلغ 1,3% في عام 2016م بالمقارنة مع عام 2015م.

استطاعت شركة البحري زيادة العائد على المبيعات (هامش صافي الربح) بنسبة 6,4%، حيث سجلت زيادة 0,6 في "النسبة الحالية" (من 1,55 إلى 2,15) بين عامي 2015م و 2016م، هذا على الرغم من أن منافسي شركة البحري قد عانوا من نزيف مالي وتدفق نقدي سلبي خلال 2016م، إضافة إلى ذلك، عانى قطاع النقل البحري من انخفاض حاد في أرباحه حيث وصل متوسط سعر التعرفة اليومية لإيجار ناقلات

الرسم البياني رقم 1 - التدفقات النقدية 2015م - 2016م



موجوداتها النقدية وما يعادلها من أدوات نقدية بنسبة 72% في عام 2016م، مقارنة مع 2015م، علاوة على ذلك، أظهرت النتائج أن صافي التغير في النقد وما يعادله يتجه تصاعدياً خلال نفس الفترة، في حين عانى المنافسون من انخفاض كبير في الإيرادات، وكذلك من عدم مقدرتهم على تحقيق ربح في عام 2016م.

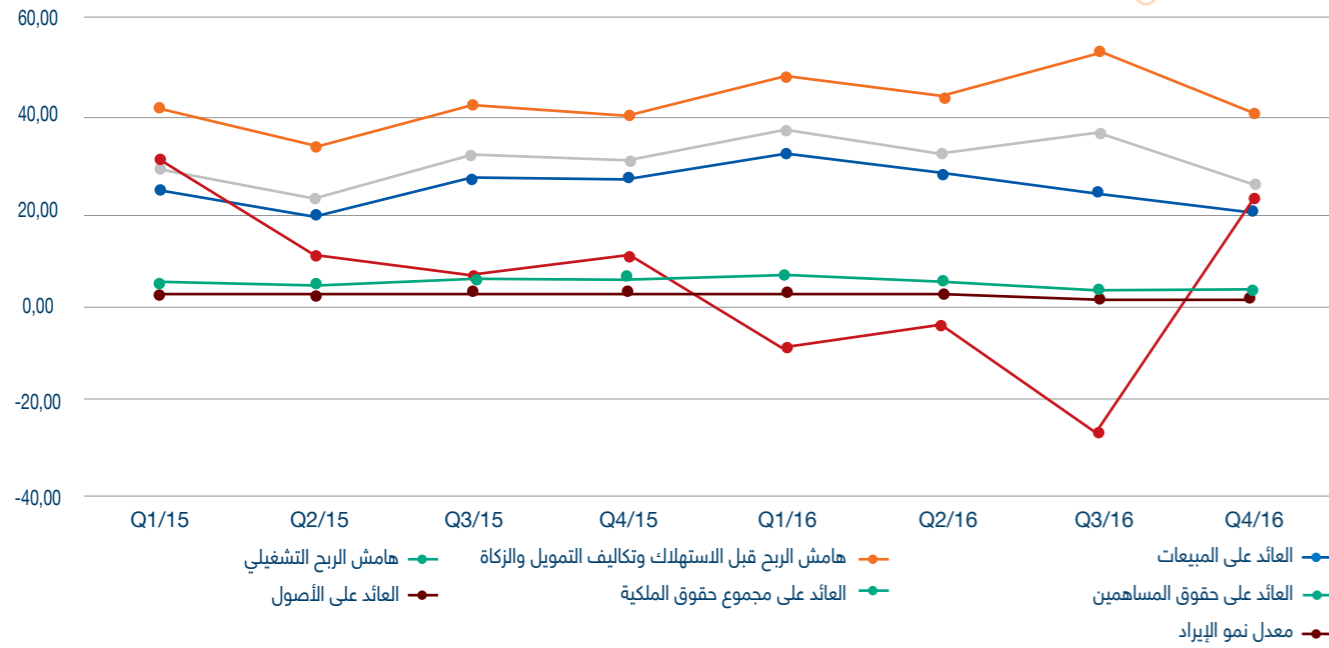
خلال العام 2016م، عانى قطاع النقل البحري من اضطرابات وتحديات جمة، حيث انخفضت تعرفة الشحن بشكل ملحوظ وكان له أثر سلبي على الاستقرار، باستثناء قطاع نقل النفط الخام الذي استفاد من انخفاض أسعار النفط، وقد واجهت قطاعات النقل البحري الأخرى أسوأ الظروف منذ أكثر من ثلاثة عقود، وعلى الرغم من عدم الاستقرار المذكور أعلاه، تمكنت شركة البحري من زيادة

لمحة موجزة عن النتائج المالية والأعمال لشركة البحري لعام 2016م مقارنة مع 2015م

البحري خلال عام 2016م من خلال قدراتها التشغيلية الحديثة، ونموذج عملها وكذلك الاستراتيجية التي تنتهجها، والتي مكنتها من التفوق على منافسيها، ومن أهم عناصر تلك الاستراتيجية الاستغلال الأمثل لأصولها الرأسمالية التي ساعدت شركة البحري على تقديم قيمة مضافة لعملائها وكذلك تعزيز إيراداتها.

إضافة إلى ذلك، سجلت شركة البحري انخفاضا طفيفا في العائد الإجمالي للحقوق وحقوق المساهمين بلغ 2% و 2,1% على التوالي، هذا بالمقارنة مع بعض المنافسين الذين يعانون من الإفلاس الوشيك أو من التدفق النقدي السلبي خلال عام 2016م، ويمكن تفسير النتائج المالية الايجابية لشركة

الرسم البياني رقم 2 - الكفاءة 2015م - 2016م



Q1/15	Q2/15	Q3/15	Q4/15	Q1/16	Q2/16	Q3/16	Q4/16		
613,641	741,929	547,232	1,020,245	636,511	690,300	479,858	350,566	بآلاف الريالات السعودية	صافي النقد الناتج من الأنشطة التشغيلية
5,608-	442,119-	507,317-	674,054-	1,393,494-	452,872-	86,386-	114,523-	بآلاف الريالات السعودية	صافي النقد المستخدم في الأنشطة الاستثمارية
447,870-	377,671-	468,290	107,175-	63,733	468,713	173,165	4,275	بآلاف الريالات السعودية	صافي النقد الناتج من الأنشطة التمويلية
160,163	77,861-	508,205	239,016	693,250-	706,141	566,637	240,318	بآلاف الريالات السعودية	صافي التغير في النقد وما يماثله
473,471	395,610	903,815	1,142,831	449,581	1,155,722	1,722,359	1,962,677	بآلاف الريالات السعودية	النقد وما يماثله آخر الفترة

من خلال تقوية نهجها الذي يركز على تلبية احتياجات عملائها بشكل فاعل، وذلك بالاعتماد على منصات تكنولوجيا المعلومات المبنية على التنبؤ والاستباقية.

ومن ناحية أخرى، تظهر التحليلات المالية أن "النسبة الحالية" لشركة البحري زادت 0,6 مرة (39%) في عام 2016م مقارنة مع 2015م، وهذا يبرهن بشكل جلي أن شركة البحري استطاعت أن تفتتح الفرص التي ظهرت في الربعين الأول والثاني من عام 2016م.

على الرغم من أن الإيرادات التشغيلية الإجمالية لشركة البحري تظهر اتجاهها نزولياً في عام 2016م مقارنة مع عام 2015م، فإن المقارنة الفصلية لوحدها التجارية لعامي 2016م و 2015م تظهر زيادة ملحوظة في إيراداتها التشغيلية، بالإضافة إلى ذلك، لم يكن الانخفاض في الإيرادات في عام 2016م متواصلًا بل كان يتأرجح ما بين الانخفاض والارتفاع، مما يدل على أن شركة البحري تمكنت من اقتناص الفرص على الرغم من التقلبات في قطاع النقل البحري الناجم عن زيادة المعروض وتراجع الطلب، وعليه فإن النتائج المالية لشركة البحري تعتبر أعلى وأفضل من نتائج القطاع.

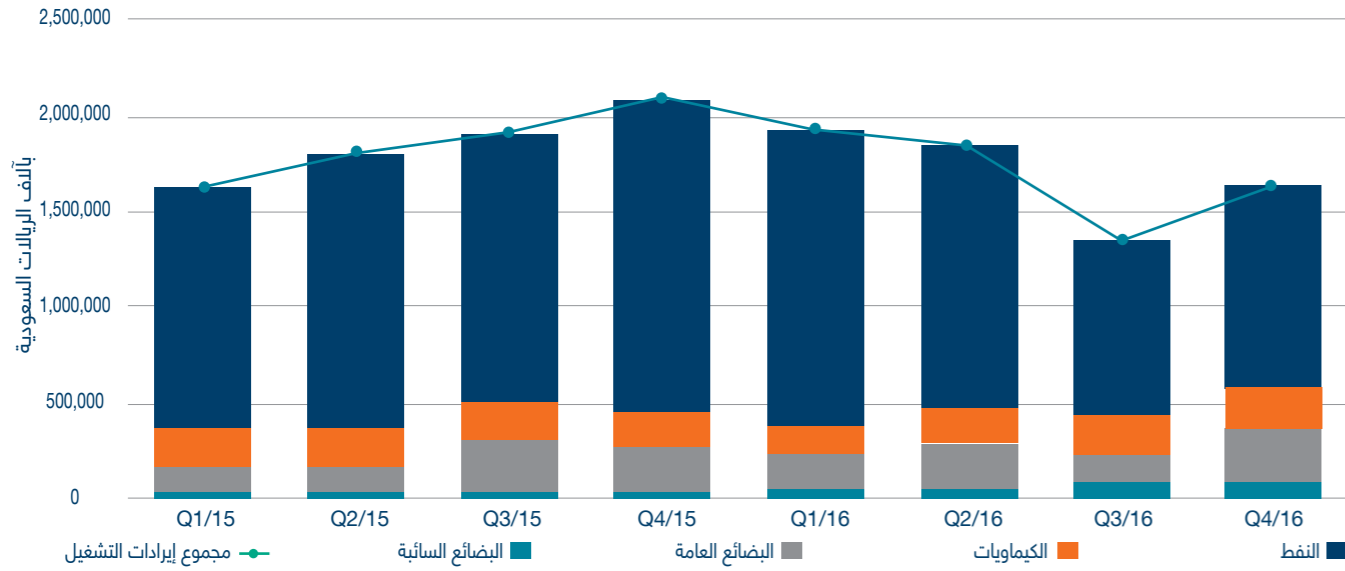
في حين واجهت العديد من شركات النقل البحري فائضاً في المعروض، مع انخفاض الطلب على الشحن، والذي قد يؤدي بها إلى بيع سفنها غير الاقتصادية وغير المرغوب بها، حيث أن هذه الشركات غير قادرة على تغطية تكاليف التشغيل ودفع الفوائد، وذلك بسبب الإضطرابات الراهنة في قطاع النقل البحري، ومن ناحية أخرى، أثبتت شركة البحري صلابتها مكانتها المالية والتجارية، الأمر الذي أتاح لها زيادة مديونيتها في مقابل صافي الأرباح قبل احتساب الفوائد والضريبة والاستهلاك والاطفاء، من أجل توسيع اسطولها، وذلك على الرغم من الانخفاض الطفيف في دخلها في عام 2016م.

أظهرت النتائج المالية لشركة البحري زيادة في صافي الدين مقابل صافي الأرباح قبل احتساب الفوائد والضريبة والاستهلاك والاطفاء بواقع 0,65 مرة (24%)، ويرتبط ذلك بالتحول الاستراتيجي الذي تسعى شركة البحري من خلاله لمعالجة التحديات الهيكلية للقطاع بشكل ممنهج وجذري، وتحويل تلك التحديات إلى فرص، ومن خلال الاستثمارات في اسطولها وتحسين نوعية عملياتها وكفاءتها التشغيلية والتجارية، وكذلك تسخير معرفتها الواسعة بالقطاع البحري والاستفادة من "البيانات الضخمة"، تسعى شركة البحري لتعزيز مكانتها الرائدة في قطاع النقل البحري

الرسم البياني رقم 3 - الملاءمة 2015م - 2016م

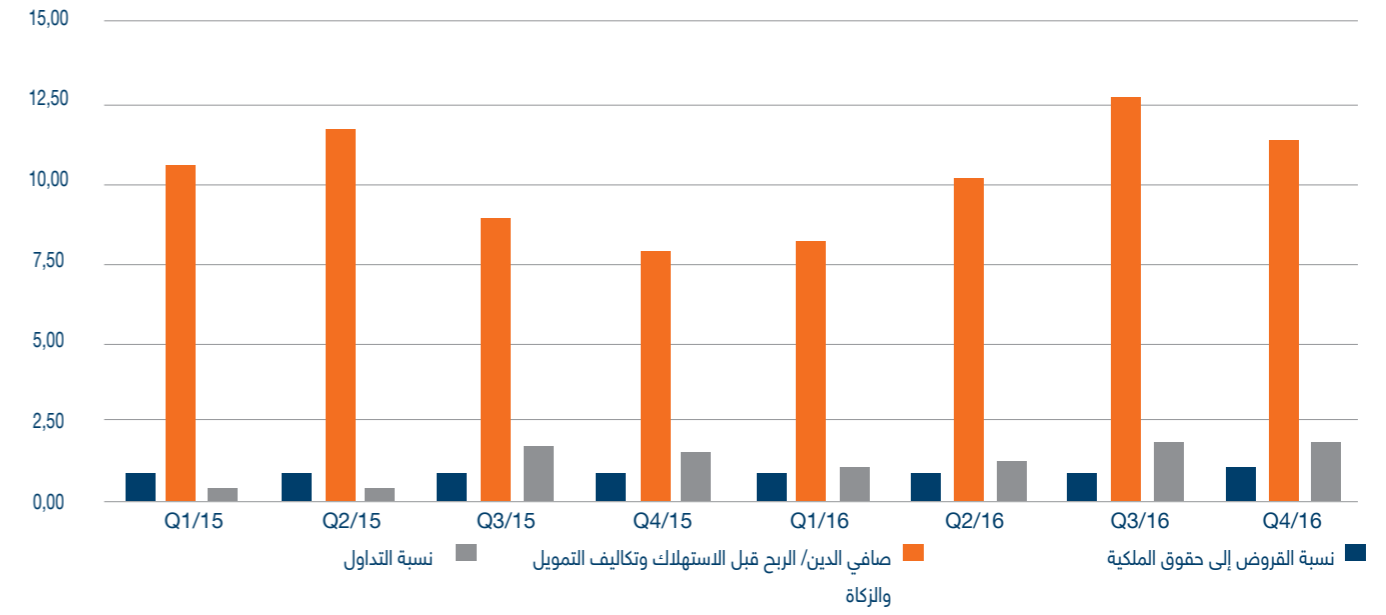
	Q1/15	Q2/15	Q3/15	Q4/15	Q1/16	Q2/16	Q3/16	Q4/16		
العائد على المبيعات	24,26	18,91	26,48	26,71	31,62	27,17	23,48	19,77	%	
هامش الربح قبل الاستهلاك وتكاليف التمويل والرعاية	41,08	33,78	42,02	40,21	48,01	43,71	53,32	40,39	%	
هامش الربح التشغيلي	28,73	22,58	31,32	30,50	36,70	31,65	35,89	25,49	%	
العائد على حقوق المساهمين	4,85	4,17	5,85	6,11	6,18	5,36	3,27	3,26	%	
العائد على مجموع حقوق الملكية	4,64	3,98	5,59	5,84	5,93	5,12	3,13	3,12	%	
العائد على الأصول	2,32	1,98	2,80	2,97	3,14	2,45	1,52	1,54	%	
معدل نمو الإيراد	29,98	10,24	6,42	10,13	8,81-	4,11-	26,93-	22,25	%	

الرسم البياني
رقم 4 - إيرادات التشغيل
- 2015م
- 2016م



الفترة	Q1/15	Q2/15	Q3/15	Q4/15	Q1/16	Q2/16	Q3/16	Q4/16	البيان
النفط	1,275,026	1,413,355	1,406,827	1,636,532	1,540,942	1,370,170	911,033	1,054,848	بآلاف الريالات السعودية
الكيمويات	201,338	193,192	198,583	181,497	163,564	196,740	212,170	201,674	بآلاف الريالات السعودية
البضائع العامة	138,061	175,867	284,069	245,113	183,494	233,584	156,646	292,768	بآلاف الريالات السعودية
البضائع السائبة	28,032	28,276	28,158	30,092	47,181	55,137	76,065	92,773	بآلاف الريالات السعودية
مجموع إيرادات التشغيل	1,642,457	1,810,690	1,917,637	2,093,234	1,935,181	1,855,631	1,355,914	1,642,063	بآلاف الريالات السعودية

الرسم البياني رقم 3 - الملاءمة 2015م - 2016م

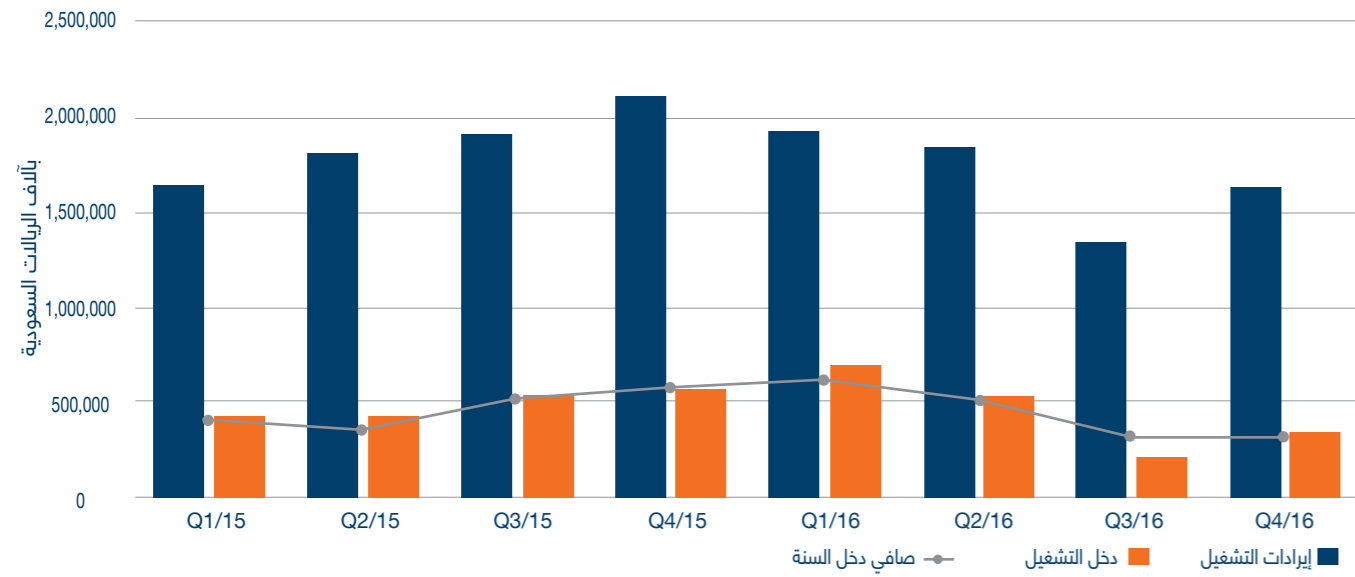


الفترة	Q1/15	Q2/15	Q3/15	Q4/15	Q1/16	Q2/16	Q3/16	Q4/16	البيان
نسبة القروض إلى حقوق الملكية	0,90	0,89	0,89	0,83	0,79	0,97	0,96	1,03	x
صافي الدين/ الربح قبل الاستهلاك وتكاليف التمويل والرأثة	10,66	11,77	8,90	7,99	8,19	10,24	12,69	11,45	x
نسبة التداول	0,45	0,40	1,74	1,55	1,13	1,37	1,93	1,93	x

خلال النصف الثاني من العام، حيث زاد صافي دخل السنة في الربع الرابع ليبلغ أكثر من 327 مليون ريال، بالمقارنة مع صافي دخل 318,370 مليون ريال في الربع الثالث لعام 2016م.

يظهر الرسم البياني أعلاه تسجيل شركة البحري إستقرار لصافي دخل السنة لعام 2016م، وكذلك زيادة إيرادات ودخل التشغيل في الربع الرابع لعام 2016م، ويظهر الرسم البياني أعلاه ان شركة البحري استطاعت ان تتجاوز تحديات الإنخفاض الحاد للقطاع ككل

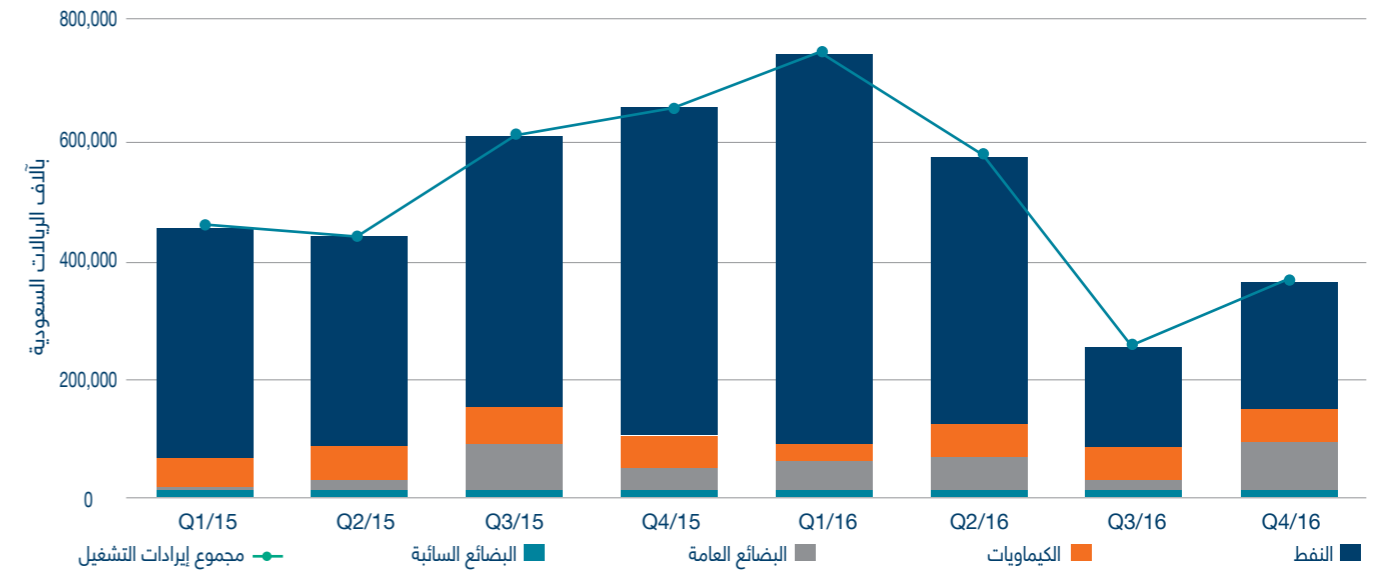
الرسم البياني رقم 6 - حساب الأرباح والخسائر الموحد 2015م - 2016م



الربع	Q1/15	Q2/15	Q3/15	Q4/15	Q1/16	Q2/16	Q3/16	Q4/16	البيان	العملة
إيرادات التشغيل	1,642,457	1,810,690	1,917,637	2,110,778	1,935,181	1,855,631	1,355,914	1,642,063	بآلاف الريالات السعودية	
دخل التشغيل	427,944	411,924	545,293	594,869	709,701	541,003	230,142	346,250	بآلاف الريالات السعودية	
صافي دخل السنة	398,412	342,478	510,296	566,397	611,990	504,175	318,370	324,605	بآلاف الريالات السعودية	



الرسم البياني رقم 5 - إجمالي دخل التشغيل 2015م - 2016م



الربع	Q1/15	Q2/15	Q3/15	Q4/15	Q1/16	Q2/16	Q3/16	Q4/16	البيان	العملة
النفط	386,048	354,413	457,072	549,980	656,870	446,279	164,896	213,602	بآلاف الريالات السعودية	
الكيمويات	48,868	52,062	60,034	49,845	26,478	53,645	52,113	46,555	بآلاف الريالات السعودية	
البضائع العامة	6,974	20,406	81,369	44,038	51,094	59,558	23,768	92,213	بآلاف الريالات السعودية	
البضائع السائبة	13,323	13,546	12,771	12,526	13,114	13,348	15,034	11,178	بآلاف الريالات السعودية	
مجموع إيرادات التشغيل	455,213	440,427	611,246	656,389	747,556	572,830	255,811	363,548	بآلاف الريالات السعودية	



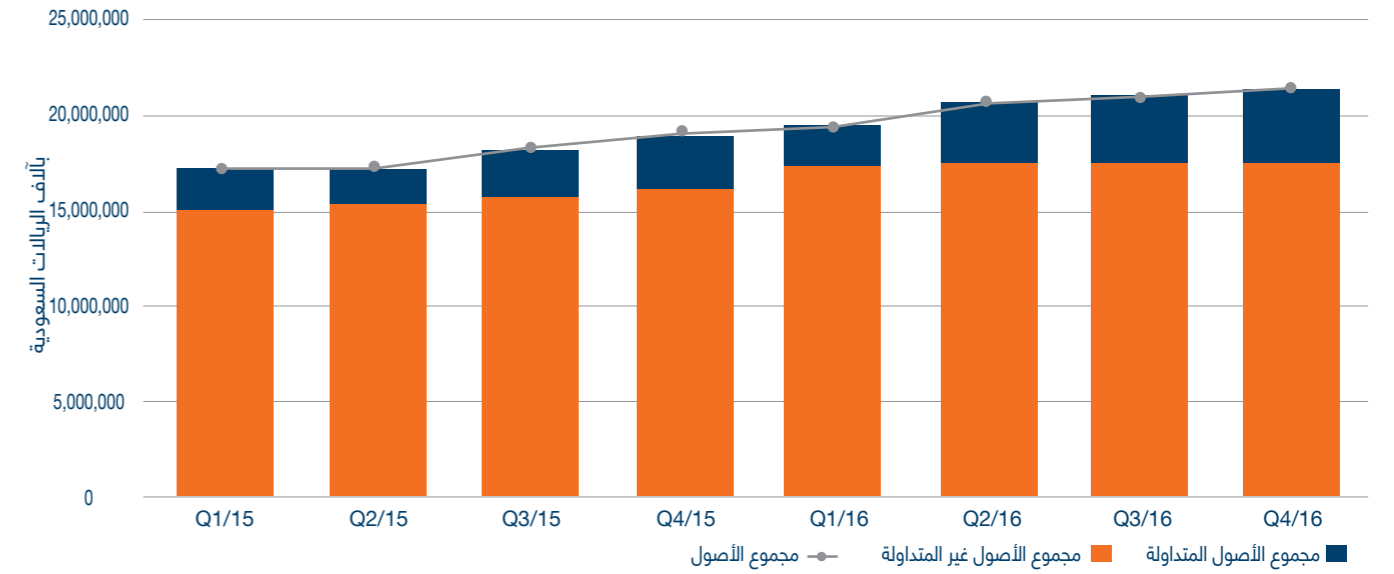
البيانات المالية ونائج الأعمال لشركة البحري - 2012م - 2016م

النتائج المالية للسنوات الخمس الماضية (بآلاف الريالات)

البند	2012م	2013م	2014م	2015م	2016م
إيرادات التشغيل	2,464,628	2,846,698	3,626,412	7,502,120	6,788,789
تكلفة الوقود	(875,097)	(943,406)	(1,206,749)	(1,081,099)	(805,699)
مصاريف التشغيل الأخرى	(1,253,254)	(1,494,838)	(1,963,373)	(4,404,412)	(4,177,603)
إجمالي دخل التشغيل قبل إعانة الوقود	336,277	408,454	456,290	2,016,609	1,805,487
إعانة الوقود	200,572	171,108	217,936	179,910	134,258
إجمالي دخل التشغيل	536,849	579,562	674,226	2,196,519	1,939,745
مصاريف عمومية وإدارية	(83,063)	(79,123)	(98,875)	(216,489)	(112,649)
إيرادات (مصاريف) أخرى، صافي	108,023	338,544	24,429	63,130	(72,584)
مخصص الزكاة والضرائب	(36,299)	(49,858)	(37,436)	(181,354)	43,527
حقوق الملكية غير المسيطرة من صافي أرباح الشركات	(21,517)	(36,863)	(28,504)	(44,223)	(38,899)
صافي دخل السنة	503,993	752,262	533,840	1,817,583	1,759,140
ربح السهم (ريال سعودي)	1.60	2.39	1.58	4.62	4.47

الرسم البياني رقم 7 - مجموع الأصول 2015م - 2016م

يظهر الرسم البياني أعلاه تسجيل شركة البحري زيادة إجمالية في مجموع حقوق المساهمين والملكية لعام 2016م بالمقارنة مع 2015م، حيث بلغت الزيادة أكثر من 9,7 مليار ريال سعودي وأكثر من مليار ريال على التوالي.



Q1/15	Q2/15	Q3/15	Q4/15	Q1/16	Q2/16	Q3/16	Q4/16	بآلاف الريالات السعودية	
2,023,664	1,902,698	2,420,539	2,840,531	2,052,743	2,946,271	3,379,576	3,897,235	بآلاف الريالات السعودية	مجموع الأصول المتداولة
15,172,660	15,374,164	15,788,651	16,256,120	17,467,962	17,650,068	17,546,504	17,436,175	بآلاف الريالات السعودية	مجموع الأصول غير المتداولة
17,196,324	17,276,862	18,209,190	19,096,651	19,520,705	20,596,339	20,926,080	21,333,410	بآلاف الريالات السعودية	مجموع الأصول

8

بيان الأصول والخصوم للشركة



72	بيان الأصول والخصوم كما في 31 ديسمبر 2016م (بالآلاف الريالات)
72	حقوق المساهمين كما في 31 ديسمبر 2016م
73	إيرادات قطاعات الشركة الرئيسية كما في 31 ديسمبر 2016م
73	توزيع الأصول والخصوم حسب قطاعات الشركة
74	إعتماد القوائم المالية

إيرادات قطاعات الشركة الرئيسية كما في 31 ديسمبر 2016م

المجموع	قطاع نقل البضائع السائبة	قطاع نقل البضائع العامة	قطاع نقل الكيماويات	قطاع نقل النفط	
6,788,789	271,156	866,492	774,148	4,876,993	إيرادات التشغيل
(805,699)	(20,894)	(53,993)	(72,030)	(658,782)	تكلفة الوقود
(4,177,603)	(197,588)	(598,035)	(527,852)	(2,854,128)	مصاريف التشغيل الأخرى
1,805,487	52,674	214,464	174,266	1,364,083	إجمالي دخل التشغيل قبل إعانة الوقود
134,258	-	12,169	4,525	117,564	إعانة الوقود
1,939,745	52,674	226,633	178,791	1,481,647	إجمالي دخل التشغيل
100%	3%	12%	9%	76%	النسبة للمجموع

توزيع الأصول والخصوم حسب قطاعات الشركة

المجموع	المشتركة	نقل البضائع السائبة	نقل البضائع العامة	نقل الكيماويات	نقل النفط الخام	اسم الشركة
21,333,410	2,868,237	715,675	1,978,636	3,935,243	11,835,619	الأصول
100%	13%	3%	9%	19%	56%	النسبة
10,822,468	1,003,320	387,928	1,077,153	2,324,146	6,029,921	الخصوم
100%	9%	4%	10%	21%	56%	النسبة

* (000) ريال سعودي



بيان الأصول والخصوم كما في 31 ديسمبر 2016م (بآلاف الريالات)

البند	2016م	2015م	2014م	2013م	2012م
مجموع الأصول المتداولة	3,897,235	2,840,531	1,838,528	1,453,027	1,143,109
صافي الأصول الثابتة	13,744,303	12,798,271	12,980,017	8,512,152	7,503,701
الأصول الأخرى غير المتداولة	3,691,872	3,457,849	2,325,866	2,057,534	2,415,748
مجموع الأصول	21,333,410	19,096,651	17,144,411	12,022,713	11,062,558
مجموع الخصوم المتداولة	2,022,678	1,837,952	4,722,716	1,381,237	1,006,117
تمويل المراجعة لقروض طويلة الأجل	8,745,442	7,505,847	4,152,888	4,376,589	4,253,733
الخصوم غير المتداولة الأخرى	54,348	53,774	83,538	77,464	76,963
مجموع الخصوم	10,822,468	9,397,573	8,959,142	5,835,290	5,336,813
رأس المال المدفوع	3,937,500	3,937,500	3,937,500	3,150,000	3,150,000
الاحتياطيات والأرباح المبقاة	6,120,123	5,347,158	3,877,572	2,695,729	2,260,914
حقوق الملكية غير المسيطرة	453,319	414,420	370,197	341,694	314,831
مجموع حقوق الملكية	10,510,942	9,699,078	8,185,269	6,187,423	5,725,745
مجموع الخصوم وحقوق الملكية	21,333,410	19,096,651	17,144,411	12,022,713	11,062,558

حقوق المساهمين كما في 31 ديسمبر 2016م

السنة	حقوق المساهمين	الزيادة/النقص	نسبة التغير
2016م	10,057,623	772,965	8,33%
2015م	9,284,658	1,469,586	18,80%
2014م	7,815,072	1,969,343	33,69%
2013م	5,845,729	434,815	8,04%
2012م	5,410,914	348,291	6,88%



البيانات المالية المدققة لشركة البحري لعام 2016م

قامت لجنة المراجعة بدراسة وإعتماد القوائم المالية الأولية والسنوية للشركة، وبعد ذلك تم رفع توصياتها لمجلس الإدارة، حيث إعتد مجلس الإدارة القوائم المالية السنوية للشركة للعام المالي 2016م، بإجتماعه المنعقد في تاريخ 28/2/2017م، لقد تم إعداد التقرير السنوي لعام 2016م وفقاً لمعايير الإفصاح والشفافية ومتطلبات هيئة السوق المالية، ومعايير الهيئة السعودية للمحاسبين القانونيين، ومعايير التقارير المالية الدولية.

إعتماد القوائم المالية



9

مجلس الإدارة واللجان التابعة

78	جدول يبين حضور اجتماعات أعضاء مجلس الإدارة
79	لجنة الإستراتيجية والإستثمار
80	لجنة المراجعة
81	لجنة الترشيحات والمكافآت



وتعظيم العائد على الاستثمار والنظر في المواضيع التي تحال إليها من مجلس الإدارة.

تختص هذه اللجنة بوضع الأسس المبدئية لإستراتيجيات الشركة ومراجعتها بشكل دوري مع الاستغلال الأمثل لموارد الشركة،

لجنة الإستراتيجية والإستثمار

جدول يبين حضور اجتماعات أعضاء لجنة الإستراتيجية والإستثمار لعام 2016م

الاجتماع (3/16) 24/10/16	الاجتماع (2/16) 17/5/16	الاجتماع (1/16) 23/2/16	الصفة	الاسم
√	√	√	رئيس	فراج بن منصور أبوثنين
×	√	√	عضواً	عبدالرحمن بن محمد المفضي
√	√	√	عضواً	عصام بن حمد المبارك
	√	√	عضواً	سعيد بن عبداللطيف الحضرمي (مستقيل)
×			عضواً	ابراهيم بن قاسم البوعينين

جدول يبين حضور اجتماعات أعضاء مجلس الإدارة

جدول يبين حضور اجتماعات أعضاء مجلس الإدارة

الاجتماع (5/16) 15/12/16	الاجتماع (4/16) 14/12/16	الاجتماع (3/16) 24/10/16	الاجتماع (2/16) 17/5/16	الاجتماع (1/16) 23/2/16	الصفة	الاسم
√	√	√	√	√	رئيس مجلس الإدارة	عبدالرحمن بن محمد المفضي
√	√	√	√	√	نائب رئيس مجلس الإدارة	محمد بن عبدالعزيز السرحان
√	√	√	√	√	عضواً	عصام بن حمد المبارك
√	√	×	√	√	عضواً	صالح بن عبدالله الدباسي
√	√	√	√	√	عضواً	فراج بن منصور أبوثنين
×	×	√	√	√	عضواً	عبدالله بن علي العجاني
√	√	√	√	√	عضواً	صالح بن ناصر الجاسر
			√	√	عضواً	سعيد بن عبداللطيف الحضرمي*
√	√	√	√	√	عضواً	احمد بن علي السبيعي
√	√	√			عضواً	ابراهيم قاسم البوعينين**

*استقال من عضوية المجلس في 1 سبتمبر 2016م، **إنضم إلى عضوية المجلس في 1 سبتمبر 2016م.

ينبثق عن مجلس الإدارة ثلاث لجان هي لجنة الاستراتيجية والإستثمار، ولجنة المراجعة، ولجنة الترشيحات والمكافآت، بصلاحيات محددة من قبل مجلس الإدارة.



لجنة المراجعة

تختص هذه اللجنة بالتحقق من كفاية نظام الرقابة الداخلية بما يحقق أهداف الشركة ويحمي مصالح المساهمين، ويحق لها الاطلاع على جميع المعلومات والبيانات والتقارير والسجلات وغير ذلك من الأمور التي ترى أهمية الاطلاع عليها، مع دراسة القوائم المالية الأولية والسنوية قبل عرضها على مجلس الإدارة، ودراسة السياسات المحاسبية، والتوصية لمجلس الإدارة بتعيين المحاسب القانوني للشركة ومتابعة أعماله، والتحقق من استقلالية المراجعين الداخليين.

وبعد اطلاع اللجنة على نظام الرقابة المتمثل في الأنظمة المعتمدة لدى إدارة المراجعة الداخلية والرقابة، تؤكد اللجنة على سلامة وفعالية نظام المراجعة الداخلية والرقابة الذي يتم تنفيذه بشكل منظم وفعال من خلال فريق من المراجعين الأكفاء والمختصين في المخاطر والجودة والتنوعية، ولم يتبين للجنة أي ملاحظات جوهرية، وقد وافقت الجمعية العامة للشركة على قواعد اختيار أعضاء لجنة المراجعة ومدة عضويتهم وأسلوب عملها، وحدد مجلس الإدارة مكافأة أعضاء هذه اللجنة.

لجنة الترشيحات
والمكافآت

تختص هذه اللجنة بالترشيح لعضوية مجلس الإدارة للدورة القادمة للمجلس، والمراجعة السنوية للاحتياجات والمهارات المطلوبة لعضوية المجلس، مع مراجعة هيكل مجلس الإدارة والتوصية بالتغييرات التي ترى ضرورتها، وتحديد جوانب الضعف والقوة في مجلس الإدارة الحالي واقتراح معالجتها

في الدورة اللاحقة، ووضع سياسات واضحة لتعويضات ومكافآت أعضاء مجلس الإدارة وكبار التنفيذيين ترتبط بالأداء، وقد وافقت الجمعية العامة العادية للشركة على قواعد اختيار أعضاء لجنة الترشيحات والمكافآت، ومدة عضويتهم وأسلوب عملها، وحدد مجلس الإدارة مكافأة أعضاء هذه اللجنة.

جدول يبين حضور إجتماعات أعضاء لجنة الترشيحات والمكافآت لعام 2016 م

الاسم	الصفة	الاجتماع (1/16) 17/10/16	الاجتماع (2/16) 12/5/16	الاجتماع (3/16) 14/12/16
محمد بن عبدالعزيز السرحان	رئيس	√	√	√
صالح بن عبدالله الدباسي	عضواً	√	√	√
إبراهيم بن قاسم البوعيين	عضواً	×	×	√

تصنيف أعضاء مجلس إدارة البحري دورة عام (2014م - 2016م) - تنفيذي/غير تنفيذي

الاسم	التصنيف
عبدالرحمن بن محمد المفضي	غير تنفيذي
محمد بن عبدالعزيز السرحان	مستقل
عصام بن حمد المبارك	غير تنفيذي
صالح بن عبدالله الدباسي	غير تنفيذي
فراج بن منصور أبوثنين	مستقل
عبدالله بن علي العجاني	مستقل
صالح بن ناصر الجاسر	غير تنفيذي
سعيد بن عبداللطيف الحضرمي	غير تنفيذي
أحمد بن علي السبيعي	غير تنفيذي
إبراهيم قاسم البوعيين	غير تنفيذي

جدول يبين حضور إجتماعات أعضاء لجنة المراجعة لعام 2016م

الاسم	الصفة	الاجتماع (1/16) 17/1/16	الاجتماع (2/16) 22/2/16	الاجتماع (3/16) 18/4/16	الاجتماع (4/16) 26/7/16	الاجتماع (5/16) 17/10/16
صالح عبدالله الدباسي	رئيس	√	√	√	√	√
ناصر بن محمد القحطاني	عضواً	√	√	√	√	√
عبدالله علي العجاني	عضواً	√	√	√	√	√
د. سعد الرويتع	عضواً	√	√	×	√	√

جدول يبين ملكية الأسهم لأعضاء مجلس إدارة شركة البحري كما في 31 ديسمبر 2016م

اسم عضو مجلس الإدارة	الصفة	الملكية بداية السنة	الملكية نهاية السنة	التغيير خلال السنة	نسبة التغيير %
عبدالرحمن بن محمد المفضي	رئيس مجلس الإدارة	-	-	-	0%
محمد بن عبدالعزيز السرحان	نائب رئيس مجلس الإدارة	377,302	378,395	1,093	0,29%
عصام بن حمد المبارك	عضو مجلس الإدارة	80,000	80,000	-	0%
صالح بن عبدالله الدباسي	عضو مجلس الإدارة	25,000	25,000	-	0%
فراج بن منصور ابوثنين	عضو مجلس الإدارة	25,000	25,000	-	0%
صالح بن ناصر الجاسر	عضو مجلس الإدارة	200,000	200,000	-	0%
عبدالله بن علي العجاني	عضو مجلس الإدارة	-	-	-	0%
سعيد بن عبداللطيف الحضرمي	عضو مجلس الإدارة	-	-	-	0%
أحمد بن علي السبيعي	عضو مجلس الإدارة	-	-	-	0%
إبراهيم بن قاسم البوعيينين	عضو مجلس الإدارة	-	-	-	0%

بيان يوضح عضوية أعضاء مجلس الإدارة دورة عام (2014م - 2016م) بالشركات المساهمة الأخرى

الاسم	العضوية في الشركات المساهمة الأخرى
عبدالرحمن بن محمد المفضي	- البنك الأهلي التجاري - الشركة العقارية السعودية - شركة السوق المالية السعودية "تداول"
محمد بن عبدالعزيز السرحان	- مجموعة الفيصلية القابضة - شركة الشرق الأوسط للخرسانة الجاهزة
عصام بن حمد المبارك	لا يوجد
صالح بن عبدالله الدباسي	لا يوجد
فراج بن منصور أبوثنين	- مجموعة أسترا الصناعية (استرا) - الشركة الوطنية للبتروكيماويات (بتروكيم)
عبدالله بن علي العجاني	- شركة أسمنت القصيم
صالح بن ناصر الجاسر	لا يوجد
سعيد بن عبداللطيف الحضرمي	لا يوجد
احمد بن علي السبيعي	لا يوجد
إبراهيم بن قاسم البوعيينين	لا يوجد

العلاوات والمكافآت المخصصة لأعضاء مجلس إدارة شركة البحري لعام 2016م

الإسم	بدل حضور الاجتماعات ريال سعودي	مكافأة اللجان ريال سعودي	المكافأة بعد توزيع الأرباح ريال سعودي	المجموع ريال سعودي
عبدالرحمن بن محمد المفضي	24,000	100,000	200,000	324,000
محمد بن عبدالعزيز السرحان	27,000	200,000	200,000	427,000
عصام بن حمد المبارك	33,000	200,000	200,000	433,000
صالح بن عبدالله الدباسي	36,000	200,000	200,000	436,000
فراج بن منصور ابوثنين	27,000	200,000	200,000	427,000
عبدالله بن علي العجاني	27,000	100,000	200,000	327,000
صالح بن ناصر الجاسر	15,000	0,00	200,000	215,000
سعيد بن عبداللطيف الحضرمي	12,000	100,000	100,000	212,000
أحمد بن علي السبيعي	18,000	100,000	200,000	318,000
إبراهيم بن قاسم البوعيينين	12,000	100,000	100,000	212,000

يقر مجلس الإدارة بأنه باستثناء أسهم الشركة المملوكة لأعضاء مجلس الإدارة والموضحة في الجدول التالي، لا يوجد مصالح خاصة أو حقوق خيار أو حقوق اكتتاب أو ارتباطات لأعضاء المجلس أو زوجاتهم أو أولادهم القصر في الشركة أو شركاتها التابعة سواء كانت في أسهم الشركة أو ارتباطات بعقود عمل مباشرة أو غير مباشرة وخلافه.

10

الإدارة التنفيذية



86

87

الإدارة التنفيذية

الخاتمة

قائمة بالتعويضات والمكافآت لخمسة من كبار التنفيذيين خلال العام 2016م *

البيان	المبلغ (بالآلاف)
الرواتب وما في حكمها	6,779,406,00
البدلات	451,269,64
المكافآت السنوية	13,383,900,30
الحوافز	-
التعويضات العينية	-
المجموع	20,614,575,94

* الرئيس التنفيذي والمدير المالي من ضمن قائمة كبار التنفيذيين الخمسة.

وبهذه المناسبة يود مجلس الإدارة إغتنام هذه الفرصة لتقديم شكره وتقديره إلى مقام خادم الحرمين الشريفين الملك سلمان بن عبدالعزيز، وإلى ولي عهده صاحب السمو الملكي الأمير / محمد بن نايف بن عبدالعزيز، وإلى ولي ولي العهد صاحب السمو الملكي الأمير / محمد بن سلمان بن عبدالعزيز، يحفظهم الله، وإلى الحكومة الرشيدة، كما يسر مجلس الإدارة أن يشكر مساهمي الشركة وعملائها، ويعرب لهم عن الامتنان والتقدير على دعمهم وثقتهم الغالية التي تدفع مجلس الإدارة لبذل المزيد من العطاء، ويوجه قيادة الشركة في الطريق الصحيح. كذلك يقدم المجلس شكره وتقديره إلى الإدارة التنفيذية وكافة منسوبي الشركة على جهودهم المقدرة من أجل تطوير الأداء وتحسينه، والعمل بجد لتحقيق أهداف الشركة الموضوعة.

وبهذه المناسبة يود مجلس الإدارة إغتنام هذه الفرصة لتقديم شكره وتقديره إلى مقام خادم الحرمين الشريفين الملك سلمان بن عبدالعزيز، وإلى ولي عهده صاحب السمو الملكي الأمير / محمد بن نايف بن عبدالعزيز، وإلى ولي ولي العهد صاحب السمو الملكي الأمير / محمد بن سلمان بن عبدالعزيز، يحفظهم الله، وإلى الحكومة الرشيدة، كما يسر مجلس الإدارة أن يشكر مساهمي الشركة وعملائها، ويعرب لهم عن الامتنان والتقدير على دعمهم وثقتهم الغالية التي تدفع مجلس الإدارة لبذل المزيد من العطاء، ويوجه قيادة الشركة في الطريق الصحيح. كذلك يقدم المجلس شكره وتقديره إلى الإدارة التنفيذية وكافة منسوبي الشركة على جهودهم المقدرة من أجل تطوير الأداء وتحسينه، والعمل بجد لتحقيق أهداف الشركة الموضوعة.

الخاتمة

الإدارة التنفيذية

وتلتزم الإدارة التنفيذية بالصلاحيات المخولة لها من قبل مجلس الإدارة والسياسات المعتمدة، وتقوم بتنفيذ الخطط التشغيلية والاستراتيجية بهدف تطوير أعمال الشركة وتنميتها لما فيه مصلحة المساهمين، كما لا يوجد أي استثمارات أو احتياطات تم إنشاؤها لمصلحة موظفي الشركة عدا مستحقاتهم النظامية، علماً بأن كبار التنفيذيين وعددهم خمسة بما فيهم المدير المالي، ليس لهم مصلحة وحقوق خيار وحقوق اكتتاب أو أدوات دين المصدر أو أي من شركاتها التابعة ولا يملكون أسهم المصدر حسب سجلات تداول في 31 ديسمبر 2016م، باستثناء ما هو موضح بجدول ملكية كبار التنفيذيين أدناه:

تقوم إدارة الشركة التنفيذية المفوضة من مجلس الإدارة بإدارة أعمال الشركة، ممثلة بالرئيس التنفيذي ويعاونه نوابه ورؤساء القطاعات والشركات التابعة، وتتولى هذه الإدارة كافة المسؤوليات التنفيذية المتعلقة بأنشطة الشركة بما فيها الجوانب التشغيلية والمالية والإدارية والفنية والمعلوماتية وإدارة المخاطر، وجميع الأنشطة ذات العلاقة بأعمال الشركة، ويساعد في متابعة بعض الأعمال والمهام الاستثنائية وتنفيذها لجان يتم تشكيلها من الإدارة التنفيذية في الشركة عند الحاجة.

بيان يوضح كبار التنفيذيين بالشركة خلال العام 2016م،

الإسم	الصفة
إبراهيم بن عبدالرحمن العمر	الرئيس التنفيذي
علي بن عبدالله الحربي	المدير المالي
أحمد بن سليمان العيدان	مساعد الرئيس التنفيذي لسكرتارية المجلس والاتصالات
ماجد بن حمد الشنيبر	نائب الرئيس للخدمات المساندة
عبدالله بن علي الموسى	مدير الإدارة القانونية

بيان يوضح ملكية كبار التنفيذيين وأزواجهم وأولادهم القصر في أسهم الشركة خلال العام 2016م،

الإسم	الملكية بداية السنة	الملكية نهاية السنة	التغير خلال السنة	نسبة التغير
إبراهيم بن عبدالرحمن العمر	-	-	-	-
علي بن عبدالله الحربي	-	-	-	-
أحمد بن سليمان العيدان	-	-	-	-
ماجد بن حمد الشنيبر	-	-	-	-
عبدالله بن علي الموسى	-	-	-	-

11

جداول بيانات الأسطول

- 90 جدول يبين أسطول ناقلات النفط العملاقة لشركة البحري لعام 2016 م
- 91 جدول يبين أسطول ناقلات النفط العملاقة لشركة البحري لعام 2016 م
- 92 جدول يبين أسطول من ناقلات الكيماويات لشركة البحري لعام 2016م
- 93 جدول يبين أسطول من ناقلات الكيماويات لشركة البحري لعام 2016م

جدول يبين أسطول ناقلات النفط العملاقة لشركة البحري لعام 2016م

الرقم	إسم السفينة	سنة الصنع	نوع السفينة	الطول (متر)	العرض (متر)	صافي الوزن المحمل	عدد الخزانات	السرعة (عقدة)	
25	درة	2009	تصفيح مزدوج	333	60	317,458	17	16,7	
26	غزال	2009	تصفيح مزدوج	333	60	317,388	17	16,7	
27	سهباء	2009	تصفيح مزدوج	333	60	317,563	17	16,7	
28	الفرحة	2010	تصفيح مزدوج	333	60	319,302	17	16	
29	الغنية	2010	تصفيح مزدوج	333	60	319,141	17	16	
30	النبيان	2010	تصفيح مزدوج	333	60	319,286	17	16	
31	نسله	2010	تصفيح مزدوج	333	60	319,288	17	16	
32	كيدان	2010	تصفيح مزدوج	333	60	321,234	17	15	
33	وديان	2010	تصفيح مزدوج	333	60	321,234	17	15	
34	أرسان	2010	تصفيح مزدوج	333	60	314,000	17	15	
35	دلم	2010	تصفيح مزدوج	333	60	314,000	17	15	
36	أوتاد	2011	تصفيح مزدوج	333	60	309,988	17	15	
37	خفجي	2003	تصفيح مزدوج	248	43	97,000	14	14	
38	بحري أريس	2005	تصفيح مزدوج	200	32	49,000	14	14	
39	بحري ياسمين	2005	تصفيح مزدوج	200	32	49,000	14	14	
40	بحري روز	2006	تصفيح مزدوج	200	32	49,000	14	14	
41	بحري توليب	2006	تصفيح مزدوج	200	32	49,000	14	14	
إجمالي صافي الوزن الساكن							11,588,270		



جدول يبين أسطول ناقلات النفط العملاقة لشركة البحري لعام 2016م

الرقم	إسم السفينة	سنة الصنع	نوع السفينة	الطول (متر)	العرض (متر)	صافي الوزن المحمل	عدد الخزانات	السرعة (عقدة)
1	رملة	1996	تصفيح مزدوج	340	56	300,361	17	15
2	غوار	1996	تصفيح مزدوج	340	56	300,361	17	15
3	وطبان	1996	تصفيح مزدوج	340	56	300,361	17	15
4	حوطة	1996	تصفيح مزدوج	340	56	300,361	17	15
5	سفانية	1997	تصفيح مزدوج	340	56	300,361	17	15
6	حرض	2001	تصفيح مزدوج	333	58	303,116	17	17,1
7	مرجان	2002	تصفيح مزدوج	333	58	302,977	17	17,1
8	صفوى	2002	تصفيح مزدوج	333	58	303,139	17	17,1
9	أبقيق	2002	تصفيح مزدوج	333	58	302,986	17	17,1
10	تينات	2002	تصفيح مزدوج	333	60	316,502	17	15
11	الحلوه	2002	تصفيح مزدوج	333	60	316,808	17	15
12	اللولو	2003	تصفيح مزدوج	333	60	316,507	17	15
13	شبله	2003	تصفيح مزدوج	333	60	316,476	17	15
14	وفرة	2007	تصفيح مزدوج	333	60	317,788	17	16,7
15	ليلي	2007	تصفيح مزدوج	333	60	317,821	17	16,7
16	جنا	2008	تصفيح مزدوج	333	60	317,693	17	16,7
17	حباري	2008	تصفيح مزدوج	333	60	317,664	17	16,7
18	شيبه	2008	تصفيح مزدوج	333	60	319,429	17	16
19	منيفه	2008	تصفيح مزدوج	333	60	319,428	17	16
20	جهام	2008	تصفيح مزدوج	333	60	319,430	17	16
21	الجلادي	2008	تصفيح مزدوج	333	60	319,464	17	16
22	الخزامي	2008	تصفيح مزدوج	333	60	319,423	17	16
23	كران	2009	تصفيح مزدوج	333	60	319,411	17	16
24	كحلاء	2009	تصفيح مزدوج	333	60	317,521	17	16,7



جدول يبين أسطول من ناقلات الكيماويات لشركة البحري لعام 2016م

رقم	السفينة	سنة الصنع	الطول (متر)	العرض (متر)	حجم الناقلات بالطن الساكن	عدد الخزانات	السرعة (عقدة)	
25	إن سي سي قمر	2009	183,00	32,0	46,195	22	15	
26	إن سي سي مها	2009	183,00	32,0	46,265	22	15	
27	إن سي سي بدر	2014	183,12	32,2	50,000	14	15	
28	إن سي سي غزال	2014	183,12	32,2	50,000	14	15	
29	إن سي سي جود	2014	183,12	32,2	50,000	14	15	
30	إن سي سي ماسا	2014	183,12	32,2	50,000	14	15	
31	إن سي سي وفاء	2014	183,12	32,2	50,000	14	15	
					إجمالي حجم الناقلات بالطن الساكن	1,441,890		

جدول يبين أسطول سفن نقل البضائع السائبة لشركة البحري لعام 2016م

رقم	السفينة	سنة الصنع وتاريخ الاستلام	حجم السفينة بالطن الساكن	الغاطس (متر)	العرض (متر)	السرعة (عقدة بحرية)	القوة بالحصان	السرعة (عقدة)
1	بحري أراسكو	2013	81,855	14,45	32,26	228,99	9,840	14,5
2	بحري فرين	2014	81,855	14,45	32,26	228,99	9,840	14,5
3	بحري بالك	2014	81,855	14,45	32,26	228,99	9,840	14,5
4	بحري وافي	2014	81,855	14,45	32,26	228,99	9,840	14,5
5	بحري تريدر	2014	81,855	14,45	32,26	228,99	9,840	14,5

جدول يبين أسطول من ناقلات الكيماويات لشركة البحري لعام 2016م

رقم	السفينة	سنة الصنع	الطول (متر)	العرض (متر)	حجم الناقلات بالطن الساكن	عدد الخزانات	السرعة (عقدة)
1	إن سي سي مكة *	1995	183,10	32,2	37,500	52	16
2	إن سي سي الرياض *	1995	183,10	32,2	37,500	52	16
3	إن سي سي الجبيل *	1996	183,10	32,2	37,500	52	16
4	إن سي سي نجد	2005	183,02	32,2	46,200	22	15
5	إن سي سي الحجاز	2005	183,02	32,2	46,200	22	15
6	إن سي سي تهامة	2006	183,02	32,2	46,200	22	15
7	إن سي سي أبها	2006	183,02	32,2	46,200	22	15
8	إن سي سي تبوك	2006	183,02	32,2	46,200	22	15
9	إن سي سي القصيم	2006	183,02	32,2	46,200	22	15
10	إن سي سي رابغ	2007	183,02	32,2	46,200	22	15
11	إن سي سي سدير	2007	183,02	32,2	46,200	22	15
12	إن سي سي الدمام	2008	183,02	32,2	46,200	22	15
13	إن سي سي حائل	2008	183,02	32,2	46,200	22	15
14	إن سي سي نور	2011	183,00	32,2	45,000	22	15
15	إن سي سي هدى	2011	183,00	32,2	45,000	22	15
16	إن سي سي أمل	2011	183,00	32,2	45,000	22	15
17	إن سي سي صفا	2011	183,00	32,2	45,000	22	15
18	إن سي سي دانة	2011	183,00	32,2	45,000	22	15
19	إن سي سي نسمة	2011	183,00	32,2	45,000	22	15
20	إن سي سي شمس	2012	183,00	32,2	45,000	22	15
21	إن سي سي نجم	2012	183,00	32,2	45,000	22	15
22	إن سي سي ريم	2012	183,00	32,2	45,000	22	15
23	إن سي سي سما	2012	183,00	32,2	45,000	22	15
24	إن سي سي فجر	2013	228,00	36,8	75,000	30	14



جدول يبين أسطول سفن نقل البضائع العامة لشركة البحري لعام 2016م

الرقم	إسم السفينة	سنة الصنع	حجم السفينة بالطن ساكن	الفاطس	العرض متر	الطول متر	السعة حاوية نمطية	القوة بالحصان	السرعة (عقدة)
1	بحري أبها	2013	26,00	9,5	32,30	225	2,50	2,50	17
2	بحري هفوف	2013	26,00	9,5	32,30	225	2,50	2,50	17
3	بحري تبوك	2013	26,00	9,5	32,30	225	2,50	2,50	17
4	بحري جازان	2013	26,00	9,5	32,30	225	2,50	2,50	17
5	بحري جدة	2014	26,00	9,5	32,30	225	2,50	2,50	17
6	بحري ينبع	2014	26,00	9,5	32,30	225	2,50	2,50	17



12

القوائم المالية الموحدة

98	تقرير مراجعي الحسابات
99	قائمة المركز المالي الموحدة كما في 31 ديسمبر 2016م (بآلاف الريالات السعودية)
100	قائمة المركز المالي الموحدة كما في 31 ديسمبر 2016م (بآلاف الريالات السعودية) - تتمه
101	قائمة الدخل الموحدة للسنة المنتهية في 31 ديسمبر 2016م (بآلاف الريالات السعودية)
102	قائمة التدفقات النقدية الموحدة للسنة المنتهية في 31 ديسمبر 2016م (بآلاف الريالات السعودية)
103	قائمة التدفقات النقدية الموحدة للسنة المنتهية في 31 ديسمبر 2016م (بآلاف الريالات السعودية) - تتمه
104	قائمة التغيرات في حقوق المساهمين الموحدة للسنة المنتهية في 31 ديسمبر 2016م (بآلاف الريالات السعودية)
105	إيضاحات حول القوائم المالية الموحدة - 31 ديسمبر 2016م (بآلاف الريالات السعودية)

قائمة المركز المالي الموحدة كما في 31 ديسمبر 2016م (بآلاف الريالات السعودية)

2015م	2016م	إيضاح	
			الأصول
			الأصول المتداولة
173,265	171,731	3	أرصدة لدى البنوك ونقد في الصندوق
1,066,597	1,908,262	4	مرابحات وودائع قصيرة الأجل
1,001,104	1,083,477	5	مدينون تجاريون، صافي
27,901	35,067	6	مدينو عقود إيجار سفن، صافي
163,686	311,941	7	مصاريف مدفوعة مقدماً وأرصدة مدينة أخرى
47,587	67,974		جاري الوكلاء
203,610	240,675	8	مخزون
150,412	78,108	9	إعانة وقود مستحقة، صافي
6,369	-		رحلات غير مكتملة
2,840,531	3,897,235		مجموع الأصول المتداولة
			الأصول غير المتداولة
330,381	295,313	6	مدينو عقود إيجار سفن، صافي
10,043	10,083		استثمارات محتفظ بها حتى تاريخ الاستحقاق
13,533	13,533		استثمارات متاحة للبيع
1,027,941	1,123,848	10	استثمار في شركة زميلة
126,586	241,466	11	تكاليف تسفين مؤجلة، صافي
849,464	772,064	12	أصول غير ملموسة، صافي
12,798,271	13,744,303	13	أصول ثابتة، صافي
1,099,901	1,235,565	14	ناقلات وأصول تحت الإنشاء
16,256,120	17,436,175		مجموع الأصول غير المتداولة
19,096,651	21,333,410		مجموع الأصول

ارنست و يونغ و شركاهم (محاسبون قانونيون)
 برج الفيصلية
 صندوق بريد 2712
 شارع الملك فهد
 الرياض 11461
 المملكة العربية السعودية
 رقم التسجيل 45

هاتف +966 11 373 4740
 فاكس +966 11 373 4730

www.ey.com



تقرير مراجعي الحسابات إلى السادة المساهمين في الشركة الوطنية السعودية للنقل البحري (شركة مساهمة سعودية)

نطاق المراجعة

لقد راجعنا قائمة المركز المالي الموحدة المرفقة للشركة الوطنية السعودية للنقل البحري - شركة مساهمة سعودية («الشركة»)، والشركات التابعة لها («المجموعة») كما في ٣١ ديسمبر ٢٠١٦، وقوائم الدخل والتدفقات النقدية والتغيرات في حقوق المساهمين الموحدة للسنة المنتهية في ذلك التاريخ. إن هذه القوائم المالية الموحدة من مسؤولية إدارة المجموعة التي أعدها وفقاً لمتطلبات نظام الشركات السعودي وقدمتها لنا مع كافة المعلومات والبيانات التي طلبناها. إن مسؤوليتنا هي إيداء رأينا حول هذه القوائم المالية الموحدة استناداً إلى أعمال المراجعة التي قمنا بها. تمت مراجعتنا وفقاً لمعايير المراجعة المتعارف عليها في المملكة العربية السعودية والتي تتطلب أن نقوم بتخطيط وتنفيذ أعمال المراجعة للحصول على قناعة معقولة بأن القوائم المالية خالية من أخطاء جوهرية. تشمل المراجعة على فحص الأدلة، على أساس العينة، المؤيدة للمبالغ والإفصاحات التي تتضمنها القوائم المالية. كما تشمل على تقويم المبادئ المحاسبية المتبعة والتقديرات الهامة المطبقة من قبل الإدارة والعرض العام للقوائم المالية. باعتقادنا أن مراجعتنا توفر درجة معقولة من القناعة تمكننا من إيداء رأينا حول القوائم المالية الموحدة.

الرأي المطلق

في رأينا، أن القوائم المالية الموحدة ككل:

- تظهر بعدل، من كافة النواحي الجوهرية، المركز المالي الموحد للمجموعة كما في ٣١ ديسمبر ٢٠١٦ ونتائج أعمالها وتدفقاتها النقدية الموحدة للسنة المنتهية في ذلك التاريخ وفقاً لمعايير المحاسبة المتعارف عليها في المملكة العربية السعودية.
- تتفق مع نظام الشركات والنظام الأساسي للشركة فيما يتعلق بإعداد وعرض القوائم المالية الموحدة.

عن إرنست و يونغ

عبدالعزیز عبدالرحمن السويلم
 محاسب قانوني

قيد سجل المحاسبين القانونيين رقم (٢٧)



الرياض: ١ جمادى الثاني ١٤٣٨هـ (٢٨ فبراير ٢٠١٧)

قائمة الدخل الموحدة للسنة المنتهية في 31 ديسمبر 2016م (بآلاف الريالات السعودية)

2015م	2016م	إيضاح	
7,464,018	6,788,789	24	إيرادات التشغيل
(1,081,099)	(805,699)	24	تكلفة الوقود
(4,366,310)	(4,177,603)	24	مصاريف التشغيل الأخرى
2,016,609	1,805,487		إجمالي دخل التشغيل قبل إعانة الوقود
179,910	134,258	24	إعانة الوقود
2,196,519	1,939,745		إجمالي دخل التشغيل
(216,489)	(112,649)	21	مصاريف عمومية وإدارية
1,980,030	1,827,096		دخل التشغيل
184,683	147,044	10	الحصة في نتائج الشركة الزميلة
(132,230)	(237,076)	26 ، 16	مصاريف التمويل
10,677	17,448	22	إيرادات أخرى، صافي
2,043,160	1,754,512		الدخل قبل الزكاة والضرائب وحقوق الملكية غير المسيطرة
(181,354)	43,527	18	الزكاة والضرائب، صافي
1,861,806	1,798,039		الدخل قبل حقوق الملكية غير المسيطرة
(44,223)	(38,899)		حقوق الملكية غير المسيطرة
1,817,583	1,759,140		صافي دخل السنة
			ربح السهم (بالريال السعودي):
5,03	4,64	17	المتعلق بدخل التشغيل
4,62	4,47	17	المتعلق بصافي دخل السنة

تعتبر الإيضاحات المرفقة من رقم (1) إلى رقم (28) جزءاً لا يتجزأ من هذه القوائم المالية الموحدة.



قائمة المركز المالي الموحدة كما في 31 ديسمبر 2016م (بآلاف الريالات السعودية) - تتمة

2015م	2016م	إيضاح	
			الخصوم وحقوق الملكية
			الخصوم المتداولة
928,326	747,261	15	دائنون ومبالغ مستحقة الدفع
547,016	1,001,146	16	التقاسم الجارية من تمويل المرابحة وتمويل طويل الأجل
35,095	37,431	17	توزيعات أرباح مستحقة
296,811	219,553	18	مخصص زكاة وضرائب
-	17,287		رحلات غير مكتملة
30,704	-	19	خصوم أخرى
1,837,952	2,022,678		مجموع الخصوم المتداولة
			الخصوم غير المتداولة
7,505,847	8,745,442	16	مرابحات وصكوك وتمويل طويل الأجل
53,774	54,348		مكافأة نهاية الخدمة للموظفين
7,559,621	8,799,790		مجموع الخصوم غير المتداولة
9,397,573	10,822,468		مجموع الخصوم
			حقوق الملكية
			حقوق المساهمين
3,937,500	3,937,500	1	رأس المال
2,197,890	2,373,804		احتياطي نظامي
3,149,268	3,746,319	17	أرباح مبقاة
9,284,658	10,057,623		مجموع حقوق المساهمين
414,420	453,319		حقوق الملكية غير المسيطرة
9,699,078	10,510,942		مجموع حقوق الملكية
19,096,651	21,333,410		مجموع الخصوم وحقوق الملكية

تعتبر الإيضاحات المرفقة من رقم (1) إلى رقم (28) جزءاً لا يتجزأ من هذه القوائم المالية الموحدة.



قائمة التدفقات النقدية الموحدة للسنة المنتهية في 31 ديسمبر 2016م (بآلاف الريالات السعودية) - تتمة

2015م	2016م	إيضاح	
			التدفقات النقدية من الأنشطة الإستثمارية:
(20,271)	(20,285)		مرابحات وودائع قصيرة الأجل
544	(40)		استثمارات محتفظ بها حتى تاريخ الإستحقاق
62,500	51,137	10	توزيعات أرباح مستلمة من شركة زميلة
(522,119)	(1,601,104)	13	إضافات أصول ثابتة
6,450	47,913	13	متحصلات بيع أصول ثابتة
(1,098,412)	(327,834)	14	ناقلات وأصول تحت الإنشاء، صافي
(57,790)	(197,062)	11	تكاليف تسفين مؤجلة
(1,629,098)	(2,047,275)		صافي النقد المستخدم في الأنشطة الإستثمارية
			التدفقات النقدية من الأنشطة التمويلية:
(3,459,313)	-		سداد تمويل مرابحة قصير الأجل
3,900,000	2,146,128		متحصلات من مرابحات وصكوك وتمويل طويل الأجل
(558,329)	(452,403)		سداد تمويل مرابحة وقروض طويلة الأجل
(344,784)	(982,039)	17	توزيعات أرباح مدفوعة
(2,000)	(1,800)		مكافآت أعضاء مجلس الإدارة
(464,426)	709,886		صافي النقد الناتج من (المستخدم في) الأنشطة التمويلية
829,523	819,846		صافي التغير في النقد وما يماثله خلال السنة
313,308	1,142,831		النقد وما يماثله أول السنة
1,142,831	1,962,677	3	النقد وما يماثله آخر السنة
			معاملات غير نقدية هامة:
10,550	192,170	13, 14	ناقلات وأصول تحت الإنشاء محولة إلى الأصول الثابتة

تعتبر الإيضاحات المرفقة من رقم (1) إلى رقم (28) جزءاً لا يتجزأ من هذه القوائم المالية الموحدة.



قائمة التدفقات النقدية الموحدة للسنة المنتهية في 31 ديسمبر 2016م (بآلاف الريالات السعودية)

2015م	2016م	إيضاح	
			التدفقات النقدية من الأنشطة التشغيلية:
1,817,583	1,759,140		صافي دخل السنة
			تعديلات لتسوية صافي الدخل مع صافي النقد الناتج من الأنشطة التشغيلية:
713,072	791,055	13	استهلاك
53,370	82,182	11	إطفاء تكاليف تسفين مؤجلة
54,037	52,732	12	إطفاء أصول غير ملموسة
31,027	(23,877)	5, 21	(عكس مخصص) // مخصص ديون مشكوك في تحصيلها
(184,683)	(147,044)	10	الحصة في نتائج الشركة الزميلة
(5,107)	32,942	22	خسائر (مكاسب) بيع أصول ثابتة
44,223	38,899		حقوق الملكية غير المسيطرة
181,354	(43,527)	18	مخصص زكاة وضرائب، صافي
940	574		مكافأة نهاية الخدمة للموظفين، صافي
2,705,816	2,543,076		
			التغيرات في الأصول والخصوم التشغيلية:
(370,379)	(58,496)		مدينون تجاريون
21,140	27,902		مدينو عقود تأجير سفن، صافي
651	(148,255)		مصاريف مدفوعة مقدماً وأرصدة مدينة أخرى
28,747	(20,387)		جاري الوكلاء
123,880	(37,065)		مخزون
46,995	72,304		إعانة وقود مستحقة، صافي
(16,182)	23,656		رحلات غير مكتملة
409,820	(181,065)		دائنون ومبالغ مستحقة الدفع
-	(30,704)	18	خصوم أخرى
(27,441)	(33,731)		زكاة وضريبة استقطاع مدفوعة
2,923,047	2,157,235		صافي النقد الناتج من الأنشطة التشغيلية

يتبع



قائمة التغيرات في حقوق المساهمين الموحدة للسنة المنتهية في 31 ديسمبر 2016م (بآلاف الريالات السعودية)

الإجمالي	الأرباح المبقة	الاحتياطي النظامي	رأس المال	
7,815,072	1,861,440	2,016,132	3,937,500	الرصيد كما في 31 ديسمبر 2014م
1,817,583	1,817,583	-	-	صافي دخل السنة
-	(181,758)	181,758	-	المحول إلى الاحتياطي النظامي
(345,997)	(345,997)	-	-	توزيعات أرباح (إيضاح 17)
(2,000)	(2,000)	-	-	مكافآت أعضاء مجلس الإدارة
9,284,658	3,149,268	2,197,890	3,937,500	الرصيد كما في 31 ديسمبر 2015م
1,759,140	1,759,140	-	-	صافي دخل السنة
-	(175,914)	175,914	-	المحول إلى الاحتياطي النظامي
(984,375)	(984,375)	-	-	توزيعات أرباح (إيضاح 17)
(1,800)	(1,800)	-	-	مكافآت أعضاء مجلس الإدارة
10,057,623	3,746,319	2,373,804	3,937,500	الرصيد كما في 31 ديسمبر 2016م

تعتبر الإيضاحات المرفقة من رقم (1) إلى رقم (28) جزءاً لا يتجزأ من هذه القوائم المالية الموحدة.

إيضاحات حول القوائم المالية الموحدة - 31 ديسمبر 2016م (بآلاف الريالات السعودية)

1. التنظيم والنشاط

والتخزين وجميع العمليات المرتبطة بالنقل البحري. وتمارس المجموعة نشاطها من خلال أربعة قطاعات مختلفة هي نقل النفط الخام ونقل الكيماويات ونقل البضائع العامة ونقل البضائع الجافة السائبة، بالإضافة إلى تملك الأراضي والعقارات داخل المملكة أو خارجها وتملك الحصص في شركات أخرى أو الاندماج معها والاشتراك مع الغير في تأسيس شركات لمزاولة نشاط مماثل أو متمم لها.

يتكون رأس مال الشركة من 393.750.000 سهم كما في 31 ديسمبر 2016م و 31 ديسمبر 2015م، وتبلغ القيمة الاسمية للسهم 10 ريال سعودي.

تأسست الشركة الوطنية السعودية للنقل البحري - شركة مساهمة سعودية - ("الشركة" أو "البحري") بموجب المرسوم الملكي رقم م/5 بتاريخ 12 صفر 1398هـ (الموافق 21 يناير 1978م) وتم قيدها بالسجل التجاري رقم 1010026026 بتاريخ 1 ذو الحجة 1399هـ (الموافق 22 أكتوبر 1979م) الصادر بمدينة الرياض.

يتمثل نشاط الشركة والشركات التابعة لها المذكورة أدناه ("المجموعة") في شراء وبيع البواخر والسفن لنقل البضائع والأشخاص والمشاركة في عمليات النقل البحري ووكالات شركات الملاحة البحرية وتخفيض البضائع وتنسيقها على ظهر البواخر ووسائل النقل

فيما يلي بيان بالشركات التابعة الموحدة في هذه القوائم المالية (إيضاحات حول الريالات السعودية):

الاسم	النشاط	المقر	تاريخ التأسيس	2016م	2015م
الشركة الوطنية السعودية للنقل البحري - أمريكا	وكيل لسفن الشركة	الولايات المتحدة الأمريكية	1991م	100%	100%
شركة الشرق الأوسط لإدارة السفن المحدودة (جيه ال تي)	الإدارة الفنية للسفن	الإمارات العربية المتحدة	2010م	100%	100%
الشركة الوطنية لنقل الكيماويات المحدودة	نقل البتروكيماويات	المملكة العربية السعودية	1990م	80%	80%
شركة البحري للبضائع السائبة	نقل البضائع السائبة	المملكة العربية السعودية	2010م	60%	60%

وفيما يلي بيان بالشركة الزميلة غير الموحدة في هذه القوائم المالية (إيضاح 10)

نسبة الملكية

الاسم	الطريقة المحاسبية	النشاط	المقر	تاريخ التأسيس	2016م	2015م
شركة بتريديك المحدودة*	حقوق الملكية	نقل الغاز المسال	برمودا	1980م	30.30%	30.30%

* يتم تسجيل حصة الشركة في نتائج شركة بتريديك المحدودة عن الفترة المالية للشركة حسب آخر قوائم مالية معدة من قبل شركة بتريديك المحدودة. إن الفترة الزمنية التي تلي آخر قوائم مالية معدة من قبل شركة بتريديك المحدودة حتى تاريخ القوائم المالية الموحدة للشركة هي شهرين. كما أن العام المالي لشركة بتريديك المحدودة يبدأ في 1 سبتمبر وينتهي في 31 أغسطس من كل عام ميلادي.



1. التنظيم والنشاط - تتممة

أسطول المجموعة:

كما في 31 ديسمبر 2016م، تمتلك المجموعة أسطولاً مكوناً من ثلاث وثمانين سفينة تعمل في قطاعات مختلفة كما يلي:

- قطاع نقل النفط الخام:

يتكون من ست وثلاثين ناقلة نفط عملاقة منها خمس وثلاثين تعمل في السوق الفوري، وناقلة واحدة مؤجرة إلى شركة أرامكو للتجارة، وتمتلك الشركة كذلك خمس ناقلات منتجات نفط مكرر جميعها مؤجرة إلى شركة أرامكو للتجارة.

- قطاع نقل البضائع العامة:

يتكون من ست سفن دحرجة تعمل على الخطوط التجارية بين أمريكا الشمالية وأوروبا والشرق الأوسط وشبه القارة الهندية.

- قطاع نقل الكيماويات:

يتم تشغيل هذا القطاع بالكامل عن طريق الشركة الوطنية لنقل الكيماويات المحدودة (شركة تابعة) وتمتلك واحد

وثلاثين ناقلة كيماويات، تعمل كما يلي:

- ثلاث ناقلات مؤجرة على هيئة حديد عارٍ بموجب عقد تأجير رأسمالي تم توقيعه بتاريخ 30 يناير 2009م مع شركة أودجفل (شريك تجاري).
- أربعة عشر ناقلة تعمل الشركة بتشغيلها ذاتياً في السوق الفوري.
- ثمان ناقلات مؤجرة إلى الشركة العالمية للشحن والنقل المحدودة التابعة للشركة السعودية للصناعات الأساسية "سابك"، وخمس ناقلات مؤجرة إلى شركة أرامكو للتجارة.
- ناقلة واحدة تعمل في تجمع تجاري مع شركة أودجفل (شريك تجاري).

- قطاع نقل البضائع السائبة:

يتم تشغيل هذا القطاع بالكامل عن طريق شركة البحري للبضائع السائبة (شركة تابعة) والتي تمتلك خمس سفن متخصصة في نقل البضائع الجافة السائبة، مؤجرة جميعها إلى الشركة العربية للخدمات الزراعية (أراسكو).

2. السياسات المحاسبية الهامة

أ. الاطار المحاسبي الجديد

اعتباراً من تاريخ 1 يناير 2017م، سيتم اعداد القوائم المالية الموحدة للشركة وفقاً للمعايير الدولية للتقرير المالي ("IFRS") الصادرة عن مجلس معايير المحاسبة الدولية ("IASB") والتي اعتمدها الهيئة السعودية للمحاسبين القانونيين ("SOCPA"). وبناءً على ذلك، سوف تكون الشركة ملزمة بمتطلبات المعيار الدولي للتقرير المالي (1) "تطبيق المعايير الدولية للتقرير المالي لأول مرة" للفترة التي تبدأ من 1 يناير 2017م. عند إعداد الأرصدة الافتتاحية، ستقوم الشركة بتحليل الآثار المترتبة على ذلك وإدخال بعض التعديلات اللازمة نتيجة لتطبيق المعايير الدولية للتقرير المالي.

ب. العرف المحاسبي

تم إعداد القوائم المالية الموحدة المرفقة وفقاً لمعايير المحاسبة المتعارف عليها في المملكة العربية السعودية وعلى أساس التكلفة التاريخية، باستثناء الاستثمارات المتاحة للبيع والادوات المالية المشتقة حيث يتم قياسها والمحاسبة عنها بالقيمة العادلة. وتتبع الشركة أساس الاستحقاق المحاسبي في تسجيل إيراداتها ومصاريفها.

ج. فترة القوائم المالية

وفقاً للنظام الأساسي للشركة تبدأ السنة المالية للشركة في أول يناير من كل عام ميلادي وتنتهي بنهاية شهر ديسمبر من نفس العام الميلادي.

د. أسس توحيد القوائم المالية

• تشمل هذه القوائم المالية الموحدة على موجودات ومطلوبات ونتائج أعمال الشركة والشركات التابعة لها المذكورة في الإيضاح (1) أعلاه.

د. أسس توحيد القوائم المالية - تتممة

• الشركة التابعة هي تلك التي تمتلك فيها الشركة، بصورة مباشرة أو غير مباشرة، استثماراً طويل الأجل يزيد عن 50% من رأس المال الذي يحق له التصويت و/أو تمارس عليها سيطرة عملية. يتم توحيد القوائم المالية للشركات التابعة اعتباراً من تاريخ سيطرة الشركة على تلك الشركات ولحين التوقف عن ممارسة مثل هذه السيطرة.

• يتم استبعاد كافة الحسابات والمعاملات الهامة المتداخلة والتي يترتب عليها إيرادات ومصاريف، وكذلك مكاسب وخسائر محققة وغير محققة ناجمة عن المعاملات مع الشركات التابعة عند توحيد هذه القوائم المالية.

• تمثل حقوق الملكية غير المسيطرة الحصة في الربح أو الخسارة وكذلك في صافي الموجودات غير المملوكة من قبل الشركة، ويتم إظهارها بصورة مستقلة في قائمة الدخل المالي الموحدة وقائمة الدخل الموحدة.

هـ. استخدام التقديرات

يتطلب إعداد القوائم المالية الموحدة وفقاً للمبادئ المحاسبية المتعارف عليها استخدام تقديرات وافتراسات تؤثر على مبالغ الأصول والخصوم، وإيضاحات الأصول والالتزامات المحتملة بتاريخ القوائم المالية الموحدة، وكذلك تقدير مبالغ الإيرادات والمصاريف خلال تلك الفترة المالية. وبالرغم من أن هذه التقديرات مبنية على أفضل المعلومات والأحداث الحالية المتوفرة لدى الإدارة، إلا أن النتائج الفعلية النهائية قد تختلف عن هذه التقديرات.



2 السياسات المحاسبية الهامة - تتمة

و. النقد وما يماثله

لأغراض إعداد قائمة التدفقات النقدية الموحدة، يتكون النقد وما يماثله من الأرصدة لدى البنوك والنقد في الصندوق والمرابحات والودائع قصيرة الأجل، والاستثمارات القابلة للتحويل إلى مبالغ نقدية وفترة استحقاقها ثلاثة أشهر أو أقل من تاريخ شرائها والتي تكون متاحة للمجموعة دون أية قيود.

ز. المدينون التجاريون

يظهر رصيد المدينون التجاريون بصافي القيمة القابلة للتحقق بعد خصم مخصص الديون المشكوك في تحصيلها. ويتم احتساب مخصص الديون المشكوك في تحصيلها عند وجود دليل موضوعي بأن المجموعة لن تكون قادرة على تحصيل جميع المبالغ بناءً على الشروط الأصلية للمدينين. ويتم تحميل هذه المخصصات على قائمة الدخل الموحدة ضمن المصاريف العمومية والإدارية. وعندما يصبح حساب المدينين غير قابل للتحصيل يتم شطبه مقابل مخصص الديون المشكوك في تحصيلها. ويتم عكس أي مبالغ محصلة تم شطبها سابقاً مقابل المصاريف العمومية والإدارية في قائمة الدخل الموحدة.

ح. عقود التأجير التمويلي

إن القيمة الحالية لمدفوعات التأجير للأصول المباعة بموجب التأجير التمويلي وقيمة الخردة غير المضمونة في نهاية مدة العقد يتم اعتبارها كحساب مدين

2 السياسات المحاسبية الهامة - تتمة

ك. الإستثمارات

1. الإستثمارات في الشركات الزميلة تظهر استثمارات المجموعة في الشركات الزميلة التي يكون للمجموعة تأثيراً هاماً فيها وليس لها سيطرة على سياساتها المالية والتشغيلية والتي عادة ما تكون حصة المجموعة في رأسمالها بنسب تتراوح من 20% إلى 50% بطريقة حقوق الملكية، والتي بموجبها تُعدل التكلفة الأصلية للإستثمار بالحصة في الأرباح المبقاة (الخسائر المتراكمة) والإحتياطيات للشركات الزميلة لفترة ما بعد الشراء بناءً على آخر قوائم مالية لهذه الشركات. عند شراء حصة في شركة زميلة بسعر يزيد عن القيمة العادلة لصافي أصول تلك الشركة، يتم تسجيل الفرق كشهرة وتسجل ضمن حساب الإستثمار. ويتم تخفيض الشهرة بمبلغ خسارة الهبوط (إن وجدت) ويتم تحميلها على قائمة الدخل الموحدة.

2. الإستثمارات في الأوراق المالية

تم تصنيف الاستثمارات في الأوراق المالية الى ثلاثة بنود هي:

- الإستثمارات للتجارة يتم تصنيف بعض الاستثمارات في الأوراق المالية كاستثمارات للتجارة بناءً على نية الإدارة في ذلك. يتم قياس تلك الاستثمارات على أساس القيمة العادلة، ويتم إثبات المكاسب أو الخسائر غير المحققة ضمن قائمة الدخل الموحدة.

- الإستثمارات المحتفظ بها حتى تاريخ الاستحقاق يتم تصنيف بعض الاستثمارات في الأوراق المالية كاستثمارات محتفظ بها حتى تاريخ الاستحقاق بناءً على نية الإدارة في ذلك. يتم

قياس تلك الاستثمارات على أساس التكلفة المعدلة بمقدار الاستنفاد في العلاوة أو الخصم، إن وجدت.

- الإستثمارات متاحة للبيع يتم تصنيف بعض الاستثمارات في الأوراق المالية كاستثمارات متاحة للبيع إذا لم تستوف شروط التصنيف كاستثمارات للتجارة أو استثمارات محتفظ بها حتى تاريخ الاستحقاق. يتم قياس الاستثمارات المتاحة للبيع على أساس القيمة العادلة وتدرج المكاسب أو الخسائر غير المحققة من تلك الاستثمارات ضمن حقوق المساهمين، بينما يتم قيد المكاسب أو الخسائر المحققة من استرداد الوحدات ضمن قائمة الدخل الموحدة للفترة التي يتم فيها استرداد هذه الوحدات. وفي حال حدوث انخفاض غير مؤقت في قيمة تلك الاستثمارات أو وجود دليل موضوعي على ذلك الانخفاض يتم تحويل الخسائر غير المحققة إلى قائمة الدخل الموحدة. ويتم تصنيف تلك الاستثمارات ضمن الأصول المتداولة في حالة وجود نية لبيعها خلال اثني عشر شهراً من تاريخ قائمة المركز المالي الموحدة وإلا تدرج ضمن الأصول غير المتداولة. إذا لم تتوافر القيمة السوقية للاستثمارات المذكورة أعلاه أو إمكانية تقويمها باستخدام طرق بديلة، تكون التكلفة هي البديل المناسب للقيمة العادلة للأوراق المالية.



2 السياسات المحاسبية الهامة - تتمة

ل. الأصول غير الملموسة

تمثل الأصول غير الملموسة التقييم المادي طويل الأجل لعقود النقل الناتجة عن عملية شراء الأعمال والأصول لشركة فيلا (شركة تابعة لشركة أرامكو السعودية)، وتظهر كأصول غير ملموسة في قائمة المركز المالي الموحدة. ويتم إطفاء قيمة تلك الأصول غير الملموسة على مدى متوسط العمر الإنتاجي للأصول المشتراة والمقدرة وفقاً لسياسة الشركة

المحاسبية لتسجيل الأصول الثابتة واستهلاكها، حيث يتم إثبات مصروف الإطفاء ضمن قائمة الدخل الموحدة.

م. أصول ثابتة

تسجل الأصول الثابتة بالتكلفة الفعلية ويتم استهلاكها بطريقة القسط الثابت لتوزيع تكلفة الأصول المتعلقة على الأعمار الإنتاجية المقدرة باستخدام نسب الاستهلاك التالية:

نسبة الاستهلاك	الأصول	نسبة الاستهلاك	الأصول
من 5 إلى 33.3%	سيارات	من 20 إلى 25%	مباني وتحسينات
من 4 إلى 15%	أجهزة حاسب آلي	من 15 إلى 25%	أسطول ومعدات*
من 8.33 إلى 20%	تجهيزات ساحة الحاويات	من 10 إلى 25%	حاويات وجارات
10%	أخرى	من 7 إلى 15%	أثاث وتجهيزات
من 2.5 إلى 25%			أدوات ومعدات مكتبية

*تستهلك سفن الدرجة وناقلات النفط العملاقة على مدة خمسة وعشرين عاماً أو على المدة المتبقية من العمر التقديري. يتم احتساب 10% من تكلفة الناقلات والسفن كقيمة خردة. بينما تستهلك معدات سفن الدرجة على مدة خمسة عشر عاماً.

يتم احتساب الناقلات والأصول تحت الإنشاء بالتكلفة مضافاً إليها أية مصاريف أخرى مرتبطة بها إلى أن تصبح جاهزة للاستخدام. وعند اكتمال الناقلات والأصول تحت الإنشاء، يتم تحويلها إلى الأصول الثابتة، حيث تخضع للاستهلاك حسب أعمارها الإنتاجية المقدرة لها.

تحدد المكاسب والخسائر الناتجة عن الاستبعاد بمقارنة المتحصلات مع القيمة الدفترية وتقيد في قائمة الدخل الموحدة. تقيد مصاريف الصيانة والإصلاحات العادية التي لا تزيد جوهرياً عن العمر الإنتاجي المقدر للأصل، في قائمة الدخل الموحدة عند تكبدها. تتم رسمة التجديدات والتحسينات الهامة، إن وجدت، ويتم استبعاد الأصل الذي تم استبداله.

ن. الهبوط في قيمة الأصول غير المتداولة

عند وجود مؤشرات لهبوط في قيمة الأصول غير المتداولة، تتم مراجعة القيمة الدفترية لهذه الأصول للتأكد من وجود أي دليل على خسارة ناتجة من الهبوط في قيمة هذه الأصول. وفي حالة وجود مثل هذا الدليل، يتم تقدير القيمة القابلة للاسترداد والتي تمثل القيمة العادلة للأصل مخصصاً منها تكاليف البيع أو قيمة الاستخدام، أيهما أعلى، لتحديد حجم هذه الخسارة. وفي الحالات التي لا يمكن فيها تقدير القيمة القابلة للاسترداد لذلك الأصل، تقوم المجموعة بتقدير القيمة القابلة للاسترداد للوحدة القابلة لتوليد النقد التي ينتمي إليها ذلك الأصل.

2 السياسات المحاسبية الهامة - تتمة

ن. الهبوط في قيمة الأصول غير المتداولة - تتمة

وفي الحالات التي يقدر فيها المبلغ القابل للاسترداد للأصل أو الوحدة القابلة لتوليد النقد بأقل من قيمته الدفترية، عندئذ تخفض القيمة الدفترية لذلك الأصل أو الوحدة القابلة لتوليد النقد إلى القيمة القابلة للاسترداد لها، ويتم إثبات خسائر الهبوط في قيمة الأصل فوراً كمصاريف في قائمة الدخل الموحدة.

المملكة العربية السعودية، ويتم تحميل مخصص الزكاة على قائمة الدخل الموحدة كما يتم تجنب مخصص لضريبة الاستقطاع المستحقة على جهات غير مقيمة وتحمل على قائمة الدخل الموحدة. وبالنسبة للشركات التابعة خارج المملكة العربية السعودية فيتم تجنب مخصصات الضرائب وفقاً للأنظمة المتبعة في تلك البلدان، ويتم تحميلها على قائمة الدخل الموحدة.

ص. مكافأة نهاية الخدمة للموظفين

تقوم المجموعة بتجنب مخصص مكافأة نهاية الخدمة للموظفين على أساس مدة الخدمة المتراكمة للموظفين وفقاً للوائح المجموعة وبما يتماشى مع نظام العمل السعودي والأنظمة واللوائح المطبقة في الشركات التابعة خارج المملكة العربية السعودية.

ق. اتفاقيات التحوط والمشتقات المالية

تستخدم المجموعة الأدوات المالية المشتقة لتغطية بعض أجزاء مخاطر أسعار العملات الناتجة عن الأنشطة التمويلية. تقوم المجموعة، عادة بتصنيف هذه الأدوات المالية المشتقة كتغطية لمخاطر التدفقات النقدية المتعلقة بالتغيرات في أسعار العملات. يخضع استخدام الأدوات المالية المشتقة لسياسات المجموعة في استخدام الأدوات المالية المشتقة طبقاً لاستراتيجية إدارة المخاطر الخاصة بالمجموعة. لا تقوم المجموعة باستخدام الأدوات المالية المشتقة لأغراض المضاربة. يتم في الأصل قياس الأدوات المالية المشتقة بالقيمة العادلة عند نشأة العقد، ويعاد قياسها بالقيمة العادلة في الفترات المالية اللاحقة.

فيما عدا الشهرة، إذا ما تم لاحقاً عكس قيد خسارة الهبوط في القيمة، عندئذ تتم زيادة القيمة الدفترية للأصل أو الوحدة المدوّرة للنقد إلى التقدير المعدل لقيمتها القابلة للاسترداد، على ألا تزيد عن القيمة الدفترية فيما لو لم يتم إثبات خسارة الهبوط في قيمة ذلك الأصل أو الوحدة المدوّرة للنقد في السنوات السابقة. يتم إثبات عكس خسارة الهبوط في القيمة فوراً كإيرادات في قائمة الدخل الموحدة.

س. الدائنون والمبالغ المستحقة

يتم إثبات الالتزامات لقاء المبالغ واجبة الدفع مستقبلاً عن البضاعة أو الخدمات المستلمة، سواء قدمت أم لم تقدم بها فواتير من قبل الموردين.

ع. المخصصات

يتم إثبات المخصصات عند وجود التزامات (قانونية أو متوقعة) على المجموعة ناتجة عن أحداث سابقة، وأن تكون تكاليف سداد هذه الالتزامات محتملة ويمكن قياسها بشكل موثوق به.

ف. الزكاة والضرائب

يتم تجنب مخصص للزكاة وفقاً لأنظمة الهيئة العامة للزكاة والدخل في

يتم إثبات التغيرات في القيمة العادلة.



2 السياسات المحاسبية الهامة - تتمة

ق.

اتفاقيات التحوط والمشتقات المالية - تتمة

للأدوات المالية المشتقة التي تم تحديدها على أنها تغطية فعالة لمخاطر التدفقات النقدية مباشرة ضمن حقوق الملكية إذا كانت جوهرية، بينما يتم إثبات الجزء غير الفعال من التغطية في قائمة الدخل الموحدة. وإذا ما أدت تغطية مخاطر التدفقات النقدية المتعلقة بالالتزام المؤكد أو العملية المتوقعة إلى إثبات أصول أو خصوم ما، عندئذٍ يتم إثبات الربح أو الخسارة - التي تم إثباتها سابقاً - في القياس الأولي للأصول والخصوم. وبالنسبة لعملية التغطية التي لا تؤدي إلى إثبات أصول أو خصوم ما، فيتم إثبات المبالغ المؤجلة المدرجة ضمن حقوق الملكية في قائمة الدخل الموحدة خلال نفس الفترة التي يؤثر فيها البند الذي تمت تغطيته على صافي الدخل أو الخسارة.

يتم إثبات التغيرات في القيمة العادلة للأدوات المالية المشتقة غير المؤهلة لمحاسبة تغطية المخاطر في قائمة الدخل الموحدة عند نشؤها. يتم التوقف عن محاسبة تغطية المخاطر عند انتهاء سريان أداة التغطية أو بيعها أو إنهاؤها أو تنفيذها، أو عندما لا تعد تلك الأداة مؤهلة لمحاسبة تغطية المخاطر. وفي ذلك الوقت، بالنسبة للعمليات المتوقعة، يتم الإبقاء على الربح أو الخسارة المتراكمة الناجمة عن أدوات تغطية المخاطر ضمن حقوق الملكية لحين حدوث العملية المتوقعة. وفي حالة عدم توقع حدوثها، يتم تحويل صافي الربح أو الخسارة المتراكمة المثبتة ضمن حقوق الملكية إلى قائمة الدخل الموحدة.

ر.

الاحتياطي النظامي

طبقاً لأحكام نظام الشركات السعودي، يتم تجنيب 10% من صافي الأرباح السنوية إلى الاحتياطي النظامي. وطبقاً للنظام الأساسي للشركة، يجوز التوقف عن إجراء مثل هذا التحويل عندما يبلغ الاحتياطي نصف رأس المال. كما يتم تصنيف علاوة إصدار الأسهم من ضمن الاحتياطي النظامي. إن هذا الاحتياطي غير قابل للتوزيع.

ش.

إثبات الإيرادات

تتبع المجموعة أساس الاستحقاق للاعتراف بالإيرادات والمصروفات التي تخص السنة كما يلي:

- نقل النفط الخام والبتروكيماويات والبضائع السائبة عند تحققها بما يتلائم مع فترات العقود والمدة الزمنية للرحلات والخدمات المتفق عليها.

- نقل البضائع العامة: تتبع المجموعة سياسة الرحلة المكتملة في تحديد إيرادات ومصروفات الفترة للرحلات التي تخص سفن نقل البضائع العامة. وتعتبر الرحلة مكتملة بإبحار السفينة من آخر ميناء تفرغ لكل رحلة. ويتم تأجيل إيرادات الشحن ومصروفات التشغيل المباشرة وغير المباشرة للرحلات غير المكتملة لحين اكتمالها. ويتم إظهار الرحلات غير المكتملة بقيمتها الصافية في قائمة المركز المالي الموحدة تحت حساب "رحلات غير مكتملة".

- إيرادات التأجير والأنشطة الأخرى المرتبطة بها: يتم تسجيلها عند تقديم الخدمات وذلك بالتوافق مع فترات العقود والخدمات المرتبطة بها.

2 السياسات المحاسبية الهامة - تتمة

- يتم تسجيل الإيرادات الأخرى عند تحققها.

ت. إعانة الوقود

يتم إحتساب إعانة الوقود على أساس الكمية المشتراة والمستخدم من قبل المجموعة، وتسجل في قائمة الدخل الموحدة. ويتم تكوين مخصصات مقابل أي مبالغ مشكوك في تحصيلها.

ث. المصاريف

تصنف مصاريف النشاط المباشرة وغير المباشرة كمصاريف تشغيل، ويتم تصنيف كافة المصاريف الأخرى كمصاريف عمومية وإدارية.

خ. تكلفة التمويل

يتم تسجيل مبلغ التمويل بالمبالغ المستلمة بعد خصم تكاليف العمليات المتكبدة. ويتم رسملة تكلفة التمويل الخاصة بإنشاء الأصول المؤهلة كجزء من تلك الأصول. بينما تحمل تكاليف التمويل الأخرى على قائمة الدخل الموحدة.

ذ. المعاملات بالعملات الأجنبية

يتم تحويل المعاملات بالعملات الأجنبية إلى الريال السعودي باستخدام أسعار الصرف السائدة عند حدوث تلك المعاملات. أما الأصول والخصوم النقدية بالعملات الأجنبية في تاريخ قائمة المركز المالي الموحدة، فيتم تحويلها إلى الريال السعودي وفقاً لأسعار الصرف السائدة في تاريخ قائمة المركز المالي الموحدة وتدرج فروقات أسعار الصرف في قائمة الدخل الموحدة.

يتم تحويل أرصدة الأصول والخصوم الظاهرة في القوائم المالية للشركات التابعة الموحدة والمسجلة بالعملات الأجنبية إلى الريال السعودي وفقاً لأسعار الصرف السائدة بتاريخ قائمة المركز المالي الموحدة، ويتم تحويل إيرادات ومصاريف الشركات التابعة الموحدة والمسجلة بالعملات الأجنبية إلى الريال السعودي وفقاً لمتوسط أسعار الصرف السائدة خلال الفترة. كما تحول عناصر حقوق المساهمين، فيما عدا الأرباح المبقة (الخسائر المتراكمة) باستخدام أسعار الصرف السائدة في التواريخ التي تعود لكل عنصر عند حدوثه. وتدرج فروقات العملة الناجمة عن التحويل، إن كانت جوهرية، كبند مستقل ضمن حقوق المساهمين.

ض. الإيجارات التشغيلية

تحمل الإيجارات المتعلقة بعقود الإيجار التشغيلية على قائمة الدخل الموحدة باستخدام طريقة القسط الثابت على مدى فترات عقود الإيجار التشغيلية.

ط. ربح السهم والأرباح المقترح توزيعها

يتم احتساب ربح السهم المتعلق بدخل التشغيل والمتعلق بصافي دخل السنة على أساس عدد الأسهم القائمة خلال السنة، وعلى أساس المتوسط المرجح لعدد الأسهم القائمة في حال تغير عدد الأسهم خلال تلك السنة. تبقى الأرباح المقترح توزيعها بعد نهاية السنة كجزء من الأرباح المبقة وليس كخصوم، ما لم يتم الموافقة على توزيعها من قبل الجمعية العمومية قبل نهاية السنة، ثم تسجل ضمن الخصوم في السنة التي تقرها الجمعية العمومية إلى حين توزيعها.



2. السياسات المحاسبية الهامة - تتمة

غ - التقارير القطاعية

القطاع التشغيلي هو مجموعة من الموجودات أو العمليات أو المنشآت التي:

- تعمل في أنشطة تدر إيرادات.

- تقوم الإدارة باستمرار بتحليل نتائج عملياتها من أجل اتخاذ القرارات التي تتعلق بتوزيع المصادر وتقييم الأداء.
- تتوفر عنها معلومات مالية بشكل منفصل.

3. النقد وما يماثله

يتكون النقد وما يماثله من الأرصدة لدى البنوك والنقد في الصندوق والاستثمارات في المراتب والودائع قصيرة الأجل، حيث توجد مبالغ خاضعة لقيود بنكية بمبلغ 117.32 مليون ريال سعودي كما في 31 ديسمبر 2016م (2015م: 97.03 مليون ريال سعودي) مقيدة لسداد الأقساط الجارية للقروض المستحقة خلال مدة 180 يوما من تاريخ قائمة المركز المالي الموحدة.

لأغراض إعداد قائمة التدفقات النقدية الموحدة، يتكون رصيد النقد وما يماثله كما في 31 ديسمبر مما يلي:

2015م	2016م	
173,265	171,731	أرصدة لدى البنوك ونقد في الصندوق
(23,213)	(14,342)	مبالغ خاضعة لقيود بنكية
150,052	157,389	مرابحات وودائع قصيرة الأجل
1,066,597	1,908,262	مبالغ خاضعة لقيود بنكية
(73,818)	(102,974)	
992,779	1,805,288	
1,142,831	1,962,677	رصيد النقد وما يماثله في نهاية السنة

4. المرابحات والودائع القصيرة الأجل

يتكون رصيد المرابحات والودائع القصيرة الأجل كما في 31 ديسمبر مما يلي:

2015م	2016م	
776,348	445,064	مرابحات وودائع بالدولار الأمريكي
290,249	1,463,198	مرابحات وودائع بالريال السعودي
1,066,597	1,908,262	

5. المدينون التجاريون، صافي

يتكون هذا البند كما في 31 ديسمبر مما يلي:

2015م	2016م	
1,036,232	1,094,728	مدينون تجاريون
(35,128)	(11,251)	مخصص ديون مشكوك في تحصيلها
1,001,104	1,083,477	

فيما يلي ملخص لحركة حساب مخصص الديون المشكوك في تحصيلها:

2015م	2016م	
8,379	35,128	الرصيد في بداية السنة
31,027	1,012	مكون خلال السنة (إيضاح 21)
(4,278)	(24,889)	عكس مخصص / شطب خلال السنة (إيضاح 21)
35,128	11,251	الرصيد في نهاية السنة

6. مدينو عقود إيجار سفن، صافي

وقعت الشركة الوطنية لنقل الكيماويات المحدودة (شركة تابعة) في 30 يناير 2009م اتفاقية مع شركة أودجفل لتأجير ثلاث سفن بموجب عقد تأجير على هيئة حديد لمدة عشر سنوات مع خيار الشراء بعد ثلاث سنوات. وتم تسليم هذه السفن لشركة أودجفل في 1 فبراير 2009م. ويعتبر هذا العقد اتفاقية تأجير تمويلي يحول جميع المنافع والمخاطر لشركة أودجفل ويعطيها حق الشراء حسب العقد. ويتلخص صافي الرصيد المدين من تأجير سفن على هيئة حديد كما في 31 ديسمبر بما يلي:

2015م	2016م	
227,509	157,860	الحد الأدنى للمقبوضات المستقبلية المترتبة على عقد الإيجار
247,875	247,875	قيمة الخردة غير المضمونة في نهاية مدة العقد
475,384	405,735	مكاسب غير محققة
(117,102)	(75,355)	صافي حساب مدين من تأجير سفن على هيئة حديد
358,282	330,380	



6. مدينو عقود إيجار سفن، صافي- تنمة

تم تصنيف المبلغ أعلاه كما في 31 ديسمبر كما يلي:

2015م	2016م	
27,901	35,067	الجزء المتداول
330,381	295,313	الجزء غير المتداول
358,282	330,380	صافي حساب مدين من تأجير سفن على هيئة حديد

تتلخص دفعات الحد الأدنى للمقبوضات المستقبلية المترتبة على عقد الإيجار وقيمة الخردة غير المضمونة في نهاية مدة العقد للخمس سنوات القادمة وما بعدها مما يلي:

2015م	2016م	
69,649	73,564	مستحقة خلال سنة
73,564	77,670	مستحقة خلال سنة إلى سنتين
77,670	254,501	مستحقة خلال 2-3 سنوات
254,501	-	مستحقة خلال 3-4 سنوات
475,384	405,735	

إن الدخل المتعلق بالاتفاقية أعلاه للسنة المنتهية في 31 ديسمبر 2016م يبلغ 41.75 مليون ريال سعودي (2015م: 44.21 مليون ريال سعودي) تم إدراجه ضمن إيرادات التشغيل في قائمة الدخل الموحدة.

7. المصاريف المدفوعة مقدماً والأرصدة المدينة الأخرى

تتكون المصاريف المدفوعة مقدماً والأرصدة المدينة الأخرى كما في 31 ديسمبر مما يلي:

2015م	2016م	
107,405	222,652	مصاريف مدفوعة مقدماً
26,942	42,361	دفعات مقدمة للموردين
10,953	8,406	مطالبات تأمين
574	90	سلف للموظفين
17,812	38,432	أخرى
163,686	311,941	

8. المخزون

يتكون رصيد المخزون على متن السفن كما في 31 ديسمبر مما يلي:

2015م	2016م	
150,274	186,718	وقود
47,689	47,676	زيوت التشحيم
5,647	6,281	أخرى
203,610	240,675	

9. إعانة الوقود المستحقة، صافي

يتكون صافي رصيد إعانة الوقود المستحقة كما في 31 ديسمبر مما يلي:

2015م	2016م	
218,224	175,585	إعانة وقود مستحقة
(67,812)	(97,477)	مخصص إعانة وقود مشكوك في تحصيلها
150,412	78,108	

10. الاستثمار في الشركة الزميلة

فيما يلي ملخص لحركة الاستثمار في الشركة الزميلة خلال السنة المنتهية في 31 ديسمبر:

2015م	2016م	
905,758	1,027,941	الرصيد في بداية السنة
184,683	147,044	الحصة في نتائج الشركة الزميلة *
(62,500)	(51,137)	توزيعات أرباح مستلمة خلال السنة
1,027,941	1,123,848	الرصيد في نهاية السنة

* تتضمن حصة الشركة في نتائج أعمال شركة بتريديك المحدودة لعام 2016م أرباح غير محققة بمبلغ 10.78 مليون ريال سعودي (2015م: خسائر غير محققة بمبلغ 2.35 مليون ريال سعودي)، نتيجة إعادة تقييم عقود بضائع بالقيمة السوقية العادلة.



13. الأصول الثابتة، صافي

فيما يلي ملخصاً لحركة صافي الأصول الثابتة خلال السنة:

صافي القيمة الدفترية		الاستهلاك المتراكم			التكلفة			البيان		
31/12/2015م	31/12/2016م	الرصيد كما في 31/12/2016م	إستبعادات	استهلاك العام	الرصيد كما في 1/1/2016م	الرصيد كما في 31/12/2016م	إستبعادات	إضافات/ تحويلات خلال العام	الرصيد كما في 1/1/2016م	
1,854	-	-	-	-	-	-	(1,854)	-	1,854	أراضي
43,967	39,031	(15,481)	4,058	(4,693)	(14,846)	54,512	(5,016)	715	58,813	مباني وتحسينات
12,737,250	13,686,937	(5,016,834)	17,989	(781,654)	(4,253,169)	18,703,771	(71,250)	1,784,602	16,990,419	أسطول ومعدات*
254	252	(29,219)	4,877	-	(34,096)	29,471	(4,879)	-	34,350	حاويات وجرارات
4,967	4,225	(7,281)	-	(1,367)	(5,914)	11,506	-	625	10,881	أثاث وتجهيزات
328	485	(3,691)	46	(133)	(3,604)	4,176	(49)	293	3,932	أدوات ومعدات مكتبية
760	2,732	(1,722)	-	(241)	(1,481)	4,454	-	2,213	2,241	سيارات
7,316	7,061	(56,638)	42	(2,626)	(54,054)	63,699	(45)	2,374	61,370	أجهزة حاسب آلي
1,473	3,580	(10,855)	-	(341)	(10,514)	14,435	-	2,448	11,987	تجهيزات ساحة الحاويات
102	-	(462)	123	-	(585)	462	(229)	4	687	أخرى
12,798,271	13,744,303	(5,142,183)	27,135	(791,055)	(4,378,263)	18,886,486	(83,322)	1,793,274	17,176,534	الإجمالي

* يتضمن بند أسطول ومعدات أعلاه ناقلات نفط عملاقة وناقلات كيماويات وناقلات البضائع السائبة مرهونة لصالح البنوك الممولة (إيضاح 16).

14. الناقلات والأصول تحت الإنشاء

فيما يلي ملخصاً لحركة حساب الناقلات والأصول تحت الإنشاء خلال السنة المنتهية في 31 ديسمبر:

2016م			
المجموع	الشركة الوطنية لنقل الكيماويات	الشركة	
1,099,901	-	1,099,901	الرصيد في بداية السنة
327,834	162,545	165,289	الإضافات
(192,170)	(162,545)	(29,625)	المحول الى الأصول الثابتة
1,235,565	-	1,235,565	الرصيد في نهاية السنة

11. تكاليف التسفين المؤجلة، صافي

يتكون صافي رصيد تكاليف التسفين المؤجلة كما في 31 ديسمبر مما يلي:

2015م	2016م	
503,937	700,999	إجمالي تكاليف التسفين
(377,351)	(459,533)	إطفاء متراكم
126,586	241,466	

فيما يلي ملخص حركة تكاليف التسفين كما يلي:

2015م	2016م	
122,166	126,586	الرصيد في بداية السنة
57,790	197,062	إضافات خلال السنة
(53,370)	(82,182)	إطفاء خلال السنة
126,586	241,466	الرصيد في نهاية السنة

12. الأصول غير الملموسة، صافي

يتكون رصيد الأصول غير الملموسة كما في 31 ديسمبر مما يلي:

2015م	2016م	
903,501	849,464	الرصيد في بداية السنة
(54,037)	(52,732)	إطفاء خلال السنة
-	(24,668)	استبعادات خلال السنة
849,464	772,064	الرصيد في نهاية السنة



14. الناقلات والأصول تحت الإنشاء - تتمة

2015م

المجموع	الشركة الوطنية لنقل الكيماويات	الشركة	
12,039	-	12,039	الرصيد في بداية السنة
1,098,412	-	1,098,412	الإضافات
(10,550)	-	(10,550)	المحول الى الأصول الثابتة
1,099,901	-	1,099,901	الرصيد في نهاية السنة

في ال سي سي المحدودة والتابعتين لشركة تانكر انفسمنت المحدودة والمبنييتين في حوض دايبو لبناء السفن بكوريا الجنوبية في عام 2010م، بمبلغ إجمالي قدره 581.25 مليون ريال سعودي (155 مليون دولار أمريكي). تم استلام الناقلتين بتاريخ 19 يناير 2016م وتاريخ 20 يناير 2016م وتم نقل ملكيتهما الى أسطول الشركة.

كما وقعت الشركة بتاريخ 28 فبراير 2016م إتفاقية لشراء ناقلة نفط عملاقة مستخدمة مبنية عام 2011م في حوض هيونداي للصناعات الثقيلة بكوريا الجنوبية، بمبلغ إجمالي قدره 281.25 مليون ريال سعودي (75 مليون دولار أمريكي). تم استلام الناقلة بتاريخ 10 مارس 2016م وتم نقل ملكيتها الى أسطول الشركة.

وقعت الشركة الوطنية لنقل الكيماويات المحدودة (شركة تابعة) إتفاقية شراء خمس ناقلات للمنتجات البترولية مستخدمة من الحجم المتوسط، بمبلغ إجمالي قدره 624.38 مليون ريال سعودي (166.5 مليون دولار أمريكي). تم إستلام جميع الناقلات بين تاريخ 8 مارس 2016م وتاريخ 6 ابريل 2016م، وتم نقل ملكيتهم الى أسطول الشركة التابعة.

وقعت الشركة بتاريخ 21 مايو 2015م وتاريخ 30 يونيو 2015م عقوداً لبناء عشر ناقلات نفط عملاقة مع شركة هيونداي سامهو الكورية للصناعات الثقيلة بمبلغ إجمالي قدره 3.56 مليار ريال سعودي (948.90 مليون دولار أمريكي). وسيتم استلامها خلال العامين 2017م و 2018م (إيضاح 23). قامت الشركة بدفع مبلغ 1.068 مليون ريال سعودي (284.69 مليون دولار امريكي) كدفعة مقدمة.

وافق مجلس إدارة الشركة في اجتماعه المنعقد بتاريخ 26 أكتوبر 2015م على شراء ناقلتي نفط عملاقتين مستخدمتين من شركة دي كي ماريتيم التابعة لشركة دايبو الكورية لبناء السفن والهندسة البحرية والمبنييتين في حوض دايبو لبناء السفن بكوريا الجنوبية في عام 2010م، بمبلغ إجمالي قدره 588.75 مليون ريال سعودي (157 مليون دولار أمريكي). تم استلام الناقلتين بتاريخ 29 ديسمبر 2015م وتاريخ 7 يناير 2016م وتم نقل ملكيتهما الى أسطول الشركة.

بالإضافة إلى ذلك، وافق مجلس إدارة الشركة في اجتماعه المنعقد بتاريخ 24 ديسمبر 2015م على شراء ناقلتي نفط عملاقتين مستخدمتين من شركتي ألفا المحدودة و بيتا

15. الدائنون والمبالغ المستحقة الدفع

يتكون هذا البند كما في 31 ديسمبر مما يلي:

2015م	2016م	
789,616	546,951	دائنون تجاريون
111,619	170,789	مصروفات مستحقة
21,691	21,619	قيمة أسهم مباحة تتعلق بمساهمين سابقين
5,400	7,902	أخرى
928,326	747,261	

16. المرابحات والصكوك والتمويل طويل الأجل

قابلة للتداول بما فيها الصكوك والسندات. كما قامت المجموعة بتوقيع العديد من إتفاقيات تمويل مرابحة وقروض طويلة الأجل وذلك لغرض تمويل بناء واقتناء سفن جديدة في مختلف القطاعات. يوضح الجدول التالي تفاصيل المرابحات والصكوك والتمويل طويل الأجل:

قامت المجموعة بتاريخ 22 يونيو 2014م بتوقيع إتفاقيات تمويل مرابحة قصيرة الأجل وذلك لغرض تمويل صفقة دمج أصول وعمليات شركة فيلا وتعزيز رأس المال العامل للمجموعة، وتم سداد هذا التمويل من خلال إصدار صكوك محلية مقومة بالريال السعودي بتاريخ 30 يوليو 2015م، وذلك بعد موافقة الجمعية العمومية للمساهمين بتاريخ 1 أبريل 2015م على إصدار أدوات دين

2016م

التمويل	الشركة	الشركات التابعة	المجموع	%
صكوك محلية مقومة بالريال السعودي*	3,900,000	-	3,900,000	40%
تمويل مرابحة	2,663,396	2,299,098	4,962,494	51%
تمويل صندوق الإستثمارات العامة "مرابحة"	684,375	-	684,375	7%
قروض تجارية من صندوق الإستثمارات العامة	-	199,719	199,719	2%
إجمالي المرابحات والصكوك وتمويل طويل الأجل	7,247,771	2,498,817	9,746,588	100%
ناقصاً: الأقساط الجارية من عقود تمويل المرابحة والقروض طويلة الأجل	(508,093)	(493,053)	(1,001,146)	-
صافي الجزء غير المتداول من إجمالي المرابحات والصكوك وتمويل طويل الأجل	6,739,678	2,005,764	8,745,442	-



16. المراجعات والصكوك والتمويل طويل الأجل - تنمة

2015م				
التمويل	الشركة	الشركات التابعة	المجموع	%
صكوك محلية مقومة بالريال السعودي*	3,900,000	-	3,900,000	48%
تمويل مرابحة	1,204,363	1,833,094	3,037,457	38%
تمويل صندوق الاستثمارات العامة "مرابحة"	879,375	-	879,375	11%
قروض تجارية من صندوق الاستثمارات العامة	-	236,031	236,031	3%
إجمالي المراجعات والصكوك وتمويل طويل الأجل	5,983,738	2,069,125	8,052,863	100%
ناقصاً: الأقساط الجارية من عقود تمويل المرابحة والقروض طويلة الأجل	(317,663)	(229,353)	(547,016)	-
صافي الجزء غير المتداول من إجمالي المراجعات والصكوك وتمويل طويل الأجل	5,666,075	1,839,772	7,505,847	-

*أتمت الشركة بتاريخ 30 يوليو 2015م إصدار وطرح صكوك محلية مقومة بالريال السعودي طرماً عاماً، وذلك بقيمة اسمية إجمالية بلغت 3.90 مليار ريال سعودي، علماً بأن القيمة الاسمية للصك الواحد بلغت مليون ريال سعودي، تستحق في يوليو من عام 2022م. وقد خُذ العائد المتوقع على الصكوك بهامش قدره 80 نقطة أساس مضافة إلى معدل الأساس (سايبور) لكل فترة توزيع دوري (نصف سنوية).

- تحسب تكاليف التمويل على أساس اتفاقيات التمويل، بالأسعار الجارية في السوق.
- بعض ناقلات النفط العملاقة وناقلات الكيماويات مرهونة لصالح الجهات

الممولة حيث بلغت قيمتها الدفترية كما في 31 ديسمبر 2016م 6.45 مليار ريال سعودي (2015م: 4.51 مليار ريال سعودي).

يتلخص جدول استحقاقات التمويل القائم كما في 31 ديسمبر بما يلي:

2015م	2016م	
547,016	1,001,146	خلال سنة
1,552,447	2,901,463	من سنة إلى خمس سنوات
5,953,400	5,843,979	أكثر من خمس سنوات
8,052,863	9,746,588	

17. ربح السهم وتوزيعات الأرباح

تم احتساب ربح السهم على أساس عدد الأسهم القائمة خلال السنتين المنتهيتين في 31 ديسمبر 2016م و 31 ديسمبر 2015م والبالغة 393.75 مليون سهم.

سعودي للسهم عن السنة المالية المنتهية في 31 ديسمبر 2015م. تم صرف هذه الأرباح بتاريخ 21 أبريل 2016م.

بتاريخ 1 أبريل 2015م، اعتمدت الجمعية العمومية للمساهمين توزيع أرباح بنسبة 10% من رأس المال عن أرباح عام 2014م، أي ما يعادل 393.75 مليون ريال سعودي بواقع ريال واحد للسهم. تم توزيع ما مجموعه 345.9 مليون ريال سعودي للأسهم المستحقة لتوزيعات الأرباح عن عام 2014م نظراً للاتفاقية مع شركة أرامكو ضمن عملية دمج أسطول شركة فيلا، والتي نصت على أحقية شركة أرامكو في توزيعات أرباح عام 2014م من تاريخ تحويل السفن للشركة.

قرر مجلس إدارة الشركة في اجتماعه المنعقد بتاريخ 15 ديسمبر 2016م التوصية للجمعية العمومية لمساهمي الشركة بتوزيع أرباح نقدية للمساهمين قدرها 984.38 مليون ريال سعودي عن السنة المالية المنتهية في 31 ديسمبر 2016م بواقع 2.5 ريال للسهم، والذي يمثل 25% من القيمة الاسمية للسهم. تم صرف هذه الأرباح بتاريخ 31 يناير 2017م، بعد موافقة الجمعية العمومية لمساهمي الشركة عليها بتاريخ 16 يناير 2017م.

بلغ رصيد توزيعات الأرباح المستحقة مبلغ 37.43 مليون ريال سعودي كما في 31 ديسمبر 2016م (31 ديسمبر 2015م: 35.1 مليون ريال سعودي).

وافقت الجمعية العمومية لمساهمي الشركة في اجتماعها المنعقد بتاريخ 6 أبريل 2016م على توزيع أرباح نقدية للمساهمين بقيمة 984.38 مليون ريال سعودي بواقع 2.5 ريال

والاستثمارات وبعض البنود الأخرى، حيث تحمل الزكاة على قائمة الدخل الموحدة.

تتكون أهم عناصر الوعاء الزكوي للشركة بموجب أنظمة الزكاة بشكل أساسي من حقوق المساهمين والمخصصات كما في بداية السنة وتمويل المرابحة والقروض طويلة الأجل وصافي الدخل المعدل، مخصوماً منه صافي القيمة الدفترية للأصول الثابتة

18. لزكاة وضريبة الاستقطاع

مخصص الزكاة وضريبة الاستقطاع

كانت حركة مخصص الزكاة وضريبة الاستقطاع خلال السنة المنتهية في 31 ديسمبر كما يلي:

2015م	2016م	
142,898	296,811	مخصص الزكاة وضريبة الاستقطاع في بداية السنة
71,010	49,316	مخصص الزكاة للسنة
110,344	(92,843)	(عكس مخصص) مخصص ضريبة الأستقطاع للسنة
(27,441)	(33,731)	مبالغ مدفوعة خلال السنة
296,811	219,553	مخصص الزكاة وضريبة الاستقطاع في نهاية السنة



18. الزكاة وضريبة الاستقطاع - تنمة

الموقف الزكوي والضريبي للشركة
قامت الشركة بتقديم الإقرارات الزكوية لكافة السنوات حتى السنة المالية 2015م، وقد اصدرت الهيئة العامة للزكاة والدخل ("الهيئة") الربوط الزكوية للشركة عن السنوات من 2001م حتى 2007م، حيث طالبت فيها الشركة بتسديد التزامات إضافية قدرها 22 مليون ريال سعودي.

قامت الشركة بالاعتراض لدى الهيئة على بعض البنود لتلك الربوط وطريقة معالجتها في المواعيد المحددة نظاما وتم قبول الاعتراض من الناحية الشكلية وتأييد وجهه نظر الشركة حول بعض البنود المعترض عليها بموجب قرار لجنة الاعتراض الابتدائية الزكوية الضريبية الثانية. وقامت الشركة بتقديم استئناف لدى اللجنة الاستئنافية الضريبية على قرار لجنة الاعتراض الابتدائية الزكوية الضريبية الثانية بخصوص البنود التي لم تؤيد فيها لجنة الاعتراض الابتدائية الزكوية الضريبية الثانية وجهة نظر الشركة وللازال الاستئناف تحت الدراسة من قبل اللجنة الاستئنافية الضريبية وقد تم تجنيب المخصص اللازم لذلك.

لم تصدر الهيئة الربوط الزكوية للسنوات المالية من 2008م حتى 2015م حتى الان ولازال تحت الدراسة.

تم إعادة احتساب مخصص ضريبة الاستقطاع وتخفيضه بمبلغ 150 مليون ريال سعودي بعد أن حصلت الشركة على خطاب من الهيئة خلال السنة يفيد بعدم استقطاع الضريبة عن عمليات الشحن التي تقوم الشركة بدفعها لجهات غير مقيمة في المملكة، حيث يتم استقطاعها وتسديدها من قبل طرف آخر.

الموقف الزكوي والضريبي للشركة الوطنية لنقل الكيماويات المحدودة

قامت الشركة التابعة بتقديم الإقرارات الزكوية لكافة السنوات حتى السنة المالية 2015م، وقد اصدرت الهيئة الربوط الزكوية للسنوات من 2009م حتى 2012م، وطالبت فيها الشركة التابعة بتسديد التزامات إضافية قدرها 43 مليون ريال سعودي، حيث قامت الشركة التابعة بالاعتراض لدى الهيئة على بعض البنود لتلك الربوط وطريقة معالجتها في المواعيد المحددة نظاما وللازال الاعتراض تحت الدراسة من قبل الهيئة وقد تم تجنيب المخصص اللازم لذلك.

18. الزكاة وضريبة الاستقطاع - تنمة

لم تصدر الهيئة الربوط الزكوية للسنوات المالية من 2013م حتى 2015م حتى الآن ولازال تحت الدراسة.

الموقف الزكوي والضريبي لشركة البحري للبضائع السائبة

قامت الشركة التابعة بتقديم كافة الإقرارات

الزكوية حتى السنة المالية المنتهية في 31 ديسمبر 2015م. لم تصدر الهيئة أية ربوط زكوية منذ عام 2010م (تاريخ التأسيس). تعتقد الشركة التابعة بأنها قد كوّنت مخصصات كافية لمواجهة أية التزامات زكوية محتملة.

19. الخصوم الأخرى

يمثل هذا البند رصيد المبالغ المستلمة من إحدى شركات بناء السفن نظير تحملها للإصلاحات التي تتعلق بالخزانات الخاصة بست سفن قامت ببنائها للشركة الوطنية لنقل الكيماويات المحدودة (شركة تابعة)، حيث تم الاتفاق على تحملها مبلغ 6.12 مليون ريال سعودي عن كل سفينة. تم إجراء

اصلاح لإحدى السفن خلال عام 2013م، وخلال السنة المنتهية في 31 ديسمبر 2016م تم إجراء اصلاحات للخمس سفن المتبقية أثناء فترة الصيانة ونتج عنه وفر بمبلغ 27.81 مليون ريال سعودي تم اثباته ضمن الإيرادات الأخرى (إيضاح 22).

20. المعاملات الهامة مع الأطراف ذوي العلاقة

تقوم المجموعة أثناء ممارستها لأعمالها الاعتيادية بالتعامل مع اطراف ذوي علاقة.

وفيما يلي تفصيل بهذه التعاملات الهامة خلال العام:

2015م	2016م	
4,251,946	3,447,802	إيرادات التشغيل

بلغت أرصدة هذه التعاملات كما في 31 ديسمبر كما يلي:

أرصدة مستحقة من أطراف ذوي العلاقة مسجلة ضمن المدينين التجاريين:

2015م	2016م	
364,344	366,498	أرامكو (مساهم) والشركات التابعة لها
14,505	5,618	الشركة العالمية للشحن والنقل المحدودة (جهة منتسبة)



21. المصاريف العمومية والإدارية

تتكون المصاريف العمومية والإدارية للسنة المنتهية في 31 ديسمبر مما يلي:

2015م	2016م	
103,060	81,766	رواتب ومزايا موظفين
21,084	23,333	أتعاب واستشارات مهنية وقانونية
4,918	2,111	استهلاك
38,414	180	إطفاء مصاريف مدفوعة مقدماً وأخرى
31,027	(23,877)	(عكس مخصص) مخصص ديون مشكوك في تحصيلها (إيضاح 5)
17,986	29,136	أخرى
216,489	112,649	

22. الإيرادات الأخرى، صافي

يتكون صافي الإيرادات الأخرى للسنة المنتهية في 31 ديسمبر مما يلي :

2015م	2016م	
-	27,813	تسوية إصلاح سفن (إيضاح 19)
3,081	18,955	صافي إيرادات الإستثمارات
561	1,363	زيادة مستردات من مطالبات تأمين
5,107	(32,942)	(خسائر) مكاسب بيع أصول ثابتة
1,928	2,259	متنوعة
10,677	17,448	

23. الارتباطات الرأسمالية والالتزامات المحتملة

بلغت الالتزامات الرأسمالية على المجموعة والمتعلقة ببناء عشر ناقلات نفط عملاقة بمبلغ 2.35 مليار ريال سعودي كما في 31 ديسمبر 2016م (2015م: 2.49 مليار ريال سعودي)، بالإضافة إلى التزامات رأسمالية بمبلغ 270 مليون ريال سعودي متعلقة بشراء ناقلة نفط عملاقة مستخدمة،

والتزامات رأسمالية بمبلغ 580 مليون ريال سعودي متعلقة بشراء ناقلتي نفط عملاقتين مستخدمتين كما في 31 ديسمبر 2015م (إيضاح 14).

يوجد لدى المجموعة خطابات ضمان بنكية بمبلغ 298.06 مليون ريال سعودي كما

23. الارتباطات الرأسمالية والالتزامات المحتملة - تتمة

في 31 ديسمبر 2016م (2015م: 297.45 مليون ريال سعودي) تم إصدارها في سياق الأعمال الاعتيادية للمجموعة.

بالإضافة إلى ذلك، فإن لدى المجموعة بعض القضايا القانونية والتي يجري النظر فيها ضمن نشاط المجموعة الاعتيادي وفي الوقت الذي لم تتقرر النتائج النهائية لهذه القضايا، فإن الإدارة لا تتوقع أن يكون لها تأثير سلبي جوهري على نتائج عمليات المجموعة الموحدة أو على مركزها المالي الموحد.

24. المعلومات القطاعية

أ يوضح الجدول التالي توزيع نشاط المجموعة طبقاً للقطاعات التشغيلية كما في 31 ديسمبر:

2016م					
المجموع	نقل البضائع السائبة	نقل البضائع العامة	نقل البتروكيماويات	نقل النفط	
6,788,789	271,156	866,492	774,148	4,876,993	إيرادات التشغيل
(805,699)	(20,894)	(53,993)	(72,030)	(658,782)	تكلفة الوقود
(4,177,603)	(197,588)	(598,035)	(527,852)	(2,854,128)	مصاريف التشغيل الأخرى
1,805,487	52,674	214,464	174,266	1,364,083	إجمالي دخل التشغيل قبل إعانة الوقود
134,258	-	12,169	4,525	117,564	إعانة الوقود
1,939,745	52,674	226,633	178,791	1,481,647	إجمالي دخل التشغيل

أ يوضح الجدول التالي توزيع نشاط المجموعة طبقاً للقطاعات التشغيلية كما في 31 ديسمبر:

2015م					
المجموع	نقل البضائع السائبة	نقل البضائع العامة	نقل البتروكيماويات	نقل النفط	
7,464,018	114,558	843,110	774,610	5,731,740	إيرادات التشغيل
(1,081,099)	(724)	(78,392)	(123,740)	(878,243)	تكلفة الوقود
(4,366,310)	(62,064)	(593,191)	(457,740)	(3,253,315)	مصاريف التشغيل الأخرى
2,016,609	51,770	171,527	193,130	1,600,182	إجمالي دخل التشغيل قبل إعانة الوقود
179,910	-	13,505	19,850	146,555	إعانة الوقود
2,196,519	51,770	185,032	212,980	1,746,737	إجمالي دخل التشغيل

*تشتمل إيرادات التشغيل على مبلغ قدره 3.35 مليار ريال سعودي للسنة المنتهية بتاريخ 31 ديسمبر 2016م (2015: 3.96 مليار ريال سعودي)، وهو عبارة عن إجمالي إيرادات المجموعة من عميل واحد (أرامكو - مساهم) ، والذي يمثل أكثر من 10% من إيرادات التشغيل للمجموعة (إيضاح 20).



25. الأدوات المالية وإدارة المخاطر- تنمة

للبيع والأدوات المالية المشتقة ، حيث يتم قياسها بالقيمة العادلة، وقد تنتج فروقات بين القيمة الدفترية وتقديرات القيمة العادلة. تعتقد الإدارة أن القيمة العادلة لتلك الأصول والخصوم المالية لا تختلف بشكل جوهري عن قيمتها الدفترية.

القيمة العادلة
هي المبلغ الذي يتم مقابله بتبادل أصل أو تسوية التزام بين أطراف لديها المعرفة والنية، وتتم بنفس شروط التعامل مع الأطراف الأخرى. وحيث يتم تجميع القوائم المالية للمجموعة على أساس طريقة التكلفة التاريخية ماعدا الاستثمارات في الأوراق المالية المتاحة

26. الأدوات المالية المشتقة

وبلغت الخسائر غير المحققة لإعادة تقييم هذه الاتفاقيات خلال السنة 10.93 مليون ريال سعودي (2015: 6.34 مليون ريال سعودي)، حيث تم اثباتها ضمن مصاريف التمويل. ويتم إعادة تقييم هذه الاتفاقيات بشكل دوري لإثبات الأرباح أو الخسائر غير المحققة، إن وجدت.

لدى المجموعة أدوات مالية مشتقة تتمثل في اتفاقيات خيارات أسعار عمولات. بلغ مجموع القيمة الاسمية لهذه الأدوات المالية القائمة كما في 31 ديسمبر 2016م بموجب هذه الاتفاقيات 96.27 مليون ريال سعودي (2015: 31.78 مليون ريال سعودي)، وذلك على إجمالي قروض بقيمة 4.09 مليار ريال سعودي (2015: 1.53 مليار ريال سعودي).

27. اعتماد القوائم المالية الموحدة

اجتماعه الذي عقد بتاريخ 1 جمادى الاخر 1438هـ (الموافق 28 فبراير 2017م).

اعتمد مجلس الادارة القوائم المالية الموحدة للسنة المنتهية في 31 ديسمبر 2016م خلال

28. إعادة التبويب

تم إعادة تبويب بعض أرقام المقارنة الخاصة بالسنة الماضية لتتوافق مع طريقة العرض للسنة الحالية.



